



ASSOCIATION CHEMINS D'ESPERANCE

RAPPORT D'ACTIVITE 2022

SOMMAIRE

Notre engagement Vis l'âge [©]	3
Notre réseau	4
Notre histoire	5
Notre organisation	6
Rapport moral	7
Comité des congrégations et des diocèses	11
Vie associative	12
Direction Métier & Qualité	13
Commission Ressources Humaines	19
Direction Ressources Humaines - Bilan social	20
Direction Projets & Partenariats	25
Commission Finances	28
Direction Administrative et Financière	29
Fonds de Dotation	35
Alliance Siméon	39
AGSI	40
La vie des Maisons	43

Notre engagement Vis l'âge[©]

Vis l'Âge[©] est l'expression de notre engagement auprès des personnes âgées accueillies dans nos établissements : mettre la relation au cœur de notre accompagnement. Le village est l'image de ce lieu familial où chacun trouve sa place pour « être ensemble, vivre comme à la maison ».

Sept piliers viennent décliner notre politique d'accompagnement. Pour nos équipes, ils définissent les priorités de notre travail. Ils sont assortis d'efforts concrets pour traduire au quotidien les valeurs qui nous animent. Ils tracent aussi un chemin pour chercher toujours davantage à améliorer la qualité de notre service, à innover.

LES 7 PILIERS DE L'ACCOMPAGNEMENT DE CHEMINS D'ESPÉRANCE



Notre réseau

Établissements
Chemins d'Espérance



Établissements
en mandat de gestion



Notre histoire

1971

Création de l'association Espérance & Accueil par la congrégation de La Sainte-Famille de Bordeaux, gestionnaire de cinq EHPAD.

2003

Partage Solidarité Accueil prend en gestion l'EHPAD de la congrégation de l'Enfant Jésus Nicolas Barré à Paris (EHPAD Amitié & Partage).

2007

Partage Solidarité Accueil prend en gestion l'EHPAD de la congrégation des Oblates de l'Assomption au Mesnil-Saint-Denis (78) (EHPAD Le Fort Manoir). PSA construit un EHPAD à Albertville (EHPAD Notre-Dame des Vignes) avec la congrégation des Augustins de l'Assomption, propriétaire des murs.

2018

Signature d'un mandat de gestion avec :

- L'association les Amis des Ouvrières et des Isolées (AAOI) qui gère les EHPAD Sainte-Geneviève à Taverny (95) et La Source d'Auteuil à Paris (75).
- La congrégation Notre-Dame du Sacré Cœur à Issoudun (EHPAD Notre-Dame du Sacré Cœur),
- L'association Foyer Eugénie Milleret fondée par la congrégation des Religieuses de l'Assomption, qui assure la gestion de la résidence autonomie Eugénie Milleret à Montpellier (34)
- La congrégation Notre-Dame des Apôtres qui assure la gestion de la résidence pour religieuses Notre Dame des Apôtres à Sainte-Foy-les-Lyon (69).

2019

Chemins d'Espérance signe un mandat de gestion avec l'association Saint-Joseph et assure la gestion de l'EHPAD La Maison de Fontaudin à Pessac (33) créé par la congrégation des Sœurs de Saint-Joseph et le diocèse de Bordeaux.

2022

Chemins d'Espérance devient gestionnaire de l'EHPAD Les Vaysses située à Mauriac (15) et de l'EHPAD Notre-Dame du Bon Repos situé à Braine, Vailly-sur-Aisne et Saint-Quentin (02) et signe un mandat de gestion avec la Congrégation des Sœurs Notre Dame de la Charité du Bon Pasteur (St martin d'Hères – Grenoble, Le Bon Pasteur – Marseille, Maria Consolata – Pau) et la congrégation des sœurs Ursulines (Merici à Pau)

1989

Création de l'association Partage Solidarité Accueil par la congrégation des Petites Sœurs de l'Assomption gestionnaire de quatre EHPAD.

2001-2002

Partage Solidarité Accueil prend en gestion l'EHPAD de la congrégation Notre-Dame des Apôtres à Colmar (EHPAD Notre-Dame des Apôtres) et l'EHPAD de la congrégation des Auxiliaires du Sacerdotes à Paray-le-Monial (EHPAD Bethléem).

2012

Espérance & Accueil et le diocèse de Valence mettent en commun leurs autorisations de places. E&A devient seul gestionnaire et agrandit l'EHPAD l'Olivier à Valence (26) pour accueillir 95 personnes âgées dépendantes.

2015

Création de CHEMINS D'ESPÉRANCE par la fusion de Partage Solidarité Accueil et Espérance & Accueil.

2020

Signature d'un mandat de gestion avec :

- l'association les Vaysses (issue des congrégations des Petites Sœurs des Malades et des Sœurs des Sacrés Coeurs de Jésus et de Marie) pour assurer la gestion de l'EHPAD Les Vaysses à Mauriac (15).
- l'association Notre-Dame de Bon Repos, créée par le Diocèse de Soissons avec la congrégation des Sœurs de l'Enfant-Jésus de Soissons, pour assurer la gestion de l'EHPAD Notre-Dame du Bon Repos situé à Braine (02), Vailly-sur-Aisne (02) et Saint-Quentin (02).
- Le Service de Soins et d'Assistance à Domicile (SSIAD) de Paray le Monial (71) pour en assurer la gestion.

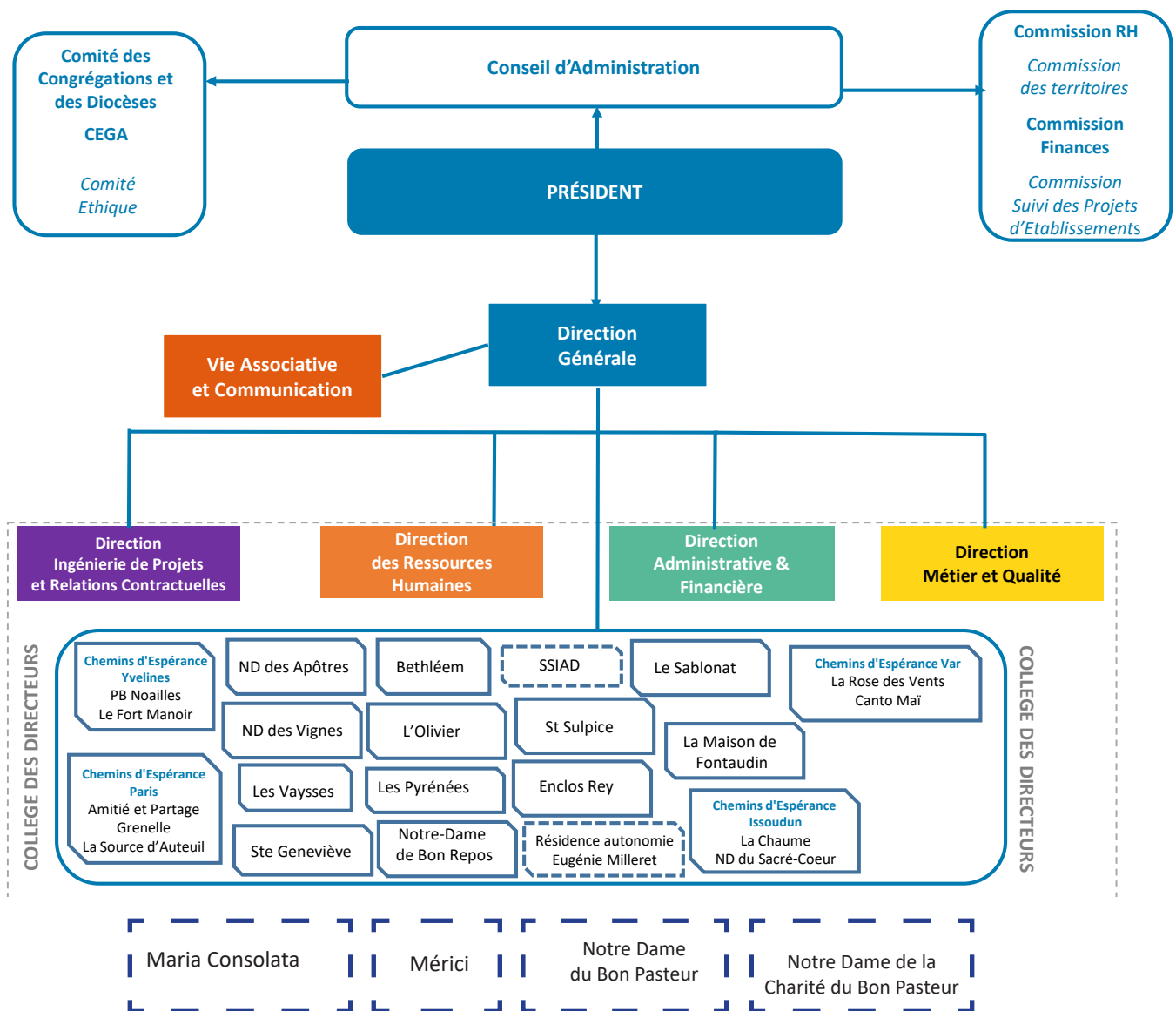
2021

Chemins d'Espérance devient gestionnaire de l'EHPAD La Maison de Fontaudin, à Pessac, après deux ans de mandat de gestion

Notre organisation

Notre Conseil d'Administration est composé de personnes **bénévoles**, qui s'engagent de façon **désintéressées au quotidien** pour :

- ▶ Porter la voix des personnes âgées et fragiles.
- ▶ Donner les orientations stratégiques de l'Associations Chemins d'Espérance.
- ▶ Veiller au bon fonctionnement de l'Association Chemins d'Espérance, dans le respect de son histoire, de ses valeurs et de ses convictions.



Rapport moral

Jean-Paul Finot, Président



Mes sœurs, mesdames, messieurs,

Lorsque l'on parle de la pandémie, on se dit que deux années nous ont été volées, ... Lorsque nous en parlons dans notre milieu des EHPAD, on se dit que ces deux années ont été très lourdes et dures à vivre. Nous n'oublierons pas non plus que l'année 2022 commença par une nouvelle vague de Covid, qui frappa de nouveau les résidents des maisons de Chemins d'Espérance. Et nous mesurons aujourd'hui combien fut grande la résilience des professionnels, des résidents, de leurs familles, et des bénévoles qui les accompagnent.

L'année 2022 est ainsi marquée par ce retour vers une situation de sortie de crise. Cependant, au cours de cette année, deux phénomènes majeurs se sont percutés, marqueurs des complexités de notre époque :

- La volonté de retour à une situation normale, antidépressive,
- La prise frontale de la vague inflationniste dès la fin du printemps.

La traduction de ces facteurs en terme économique exprime une situation financière dégradée, qui se traduit par une exploitation déficitaire, qui sera détaillée, ci-après, dans le rapport financier. Le Conseil d'administration, prenant la mesure des dérives constatées, s'est mobilisé, dès le deuxième semestre pour analyser la situation et prendre les mesures nécessaires pour redresser notre gestion.

Un contexte de fragilisation croissante du modèle économique des EHPAD

Depuis plusieurs années, nous n'avons de cesse de constater que le modèle des EHPAD associatifs habilités à l'aide sociale n'est plus viable : les rapports officiels, les contributions de cabinets d'expertise et de conseil, se sont accumulés, dans le but de provoquer une relecture, par les pouvoirs publics, des politiques d'accompagnement de la personne âgée dépendante et du grand'âge. Aujourd'hui, si des mesures ont été prises, ou si des projets législatifs sont en cours, n'apparaît que mollement une volonté politique de reprise de fond de l'ensemble des dispositifs permettant d'assurer, face aux besoins en croissance, une vision sereine de l'accompagnement de la personne âgée fragile, dans les dernières périodes de sa vie.

La période de la pandémie, bien que marquée par des scandales ayant fait la une des media, a accéléré le mouvement de crise du modèle : certes, les pouvoirs publics ont apporté un soutien massif aux EHPAD, mais la fragilité économique du modèle apparaît aujourd'hui encore plus avérée : pour Chemins d'Espérance, l'année 2022, déficitaire, encaisse à la fois un taux d'occupation en baisse dans les maisons ayant encore supporté le COVID, mais aussi les surcoûts de l'inflation, en particulier sur les fournitures d'énergie et d'alimentation. Parmi les maisons de Chemins d'Espérance, celles qui jusqu'à présent, assuraient un équilibre sans faille, sont devenues fragiles, et à la merci d'un moindre incident. Nous devons exercer une vigilance accrue et opérer un suivi strict de la gestion des maisons, alors que les taux d'évolution des prix de journée accordés par les autorités de tarification ne couvrent pas l'augmentation des coûts.

Ce tableau pessimiste est renforcé par la crise que traverse le marché de l'emploi des personnels de soin et d'accompagnement, plus ou moins préoccupant selon les bassins d'emploi.

Ainsi, pour Chemins d'Espérance, deux défis majeurs ont émergé qui constituent aujourd'hui deux facteurs de risque qu'il convient de maîtriser :

- La politique de ressources humaines : la crise sanitaire a révélé les fragilités de la ressource humaine, les directeurs des maisons portent la marque des difficultés qu'ils ont dû surmonter avec leurs équipes, et l'accompagnement de la direction générale a aussi montré ses limites, quand l'accompagnement du résident est toujours sur une ligne de crête dangereuse. Le manque d'effectif conduit inéluctablement à une baisse

de qualité de la prise en charge. Face aux défections, le recours à l'intérim n'est pas une réponse souhaitable. Chemins d'Espérance se doit de développer une attractivité forte de ses spécificités, afin de mieux recruter et fidéliser ses personnels, et ce, malgré les faibles marges de manœuvre.

- La politique immobilière : au sein de Chemins d'Espérance, les situations immobilières sont très variées, mais le coût croissant de l'immobilier qui pèse sur les prix de journée incite l'association à travailler son modèle, en recherchant l'appui et les compétences d'une foncière immobilière, permettant d'accompagner le manque de fonds propres de l'association, et de sécuriser son développement. Chemins d'Espérance doit réussir les projets engagés avec de lourdes responsabilités :

- o La conduite du projet de construction de l'EHPAD Madeleine Delbrêl à Vélizy, tranchée sous la pression du département des Yvelines vers une gestion propre du projet, et l'apaisement recherché avec la Congrégation des Oblates de l'Assomption dans la gestion de Fort Manoir,
- o La recherche de compromis avec la Congrégation des Sœurs de Saint-Joseph de Lyon, qui nous a contraint au renoncement sur la construction d'une résidence autonomie en proximité de l'EHPAD de Fontaudin, dont la propriété a été transférée à la société ENEAL,
- o La recherche d'optimisation de la question immobilière sur les maisons exploitant plusieurs sites : Sainte Geneviève à Taverny, Notre-Dame de Bon Repos, à Saint-Quentin, Braine et Vailly, ...

Les problèmes ainsi posés sont nombreux et questionnent notre capacité à innover, à se diversifier, et à négocier différemment avec les autorités de tarification : création de services spécialisés, déshabilitation partielle, appels à projets innovants ...

Sur ces questions, les réponses peuvent venir aussi du changement d'échelle : il est temps de travailler à des regroupements, à des mutualisations, en particulier avec nos partenaires, partageant les mêmes valeurs et les mêmes ambitions au service des personnes fragiles en perte d'autonomie.

Un développement guidé par le sens de la mission confiée par les Congrégations

L'année 2022 a été l'année de l'intégration de deux maisons : Les Vaysses à Mauriac, dans le Cantal, et Notre-Dame de Bon Repos à Saint-Quentin, Braine et Vailly, dans l'Aisne :

- Cette intégration, préparée par des mandats de gestion les années précédentes, s'est réalisée dans une symbiose associative forte tant avec les conseils d'administration d'origine, d'ailleurs désormais présents au sein du Conseil de Chemins d'Espérance, qu'avec les équipes de salariés, mais aussi avec les congrégations et les diocèses.
- Par contre, ces intégrations ont révélé la fragilité économique de leurs structures, malgré l'apport en fonds propres des associations qui les portaient. Pour la maison des Vaysses, le nombre de lits reste trop faible pour un bon équilibre économique et des projets d'extension sont à prévoir. Pour la maison Notre-Dame de Bon Repos, la question immobilière reste très prégnante quant aux perspectives de déploiement.

Les nombreux contacts avec des associations et des congrégations amènent Chemins d'Espérance à opérer de plus en plus dans le sens du regroupement des associations d'inspiration chrétienne, afin, avec ses partenaires comme l'Association Monsieur Vincent, de pérenniser le maillage de ces structures sur le territoire : quelle organisation proposer, à partir de la FNISASIC, peut-être, pour installer cet objectif de coopération inter-associative ?

Pour Chemins d'Espérance, et dans ce cadre, le développement s'est poursuivi avec un mandat de gestion signé au 1er juillet 2022 avec la congrégation Notre Dame de Charité du Bon Pasteur pour les maisons Maria Consolata à Pau, Le Bon Pasteur à Marseille et Saint Martin d'Hères à coté de Grenoble.

Ce mandat de gestion est complété à la même date par un mandat de gestion avec l'association Merici, à Pau, gestionnaire d'un établissement déjà lié à la gestion de la maison Maria Consolata. L'engagement envers la congrégation et ces quatre maisons est le prolongement de réflexions et de discussions partagées avec la congrégation et entamée depuis de longs mois. Un contrat d'assistance technique avait été d'ailleurs signé pour une aide à la gestion auprès de la maison de Saint-Martin d'Hères, qui était en grande difficulté, et qui a pu, grâce aux diligences des services du siège, et d'un nouveau directeur, trouver la voix du redressement.

Dans ce même esprit, et en partage des valeurs et des engagements, Chemins d'Espérance a entamé des relations en vue aussi de la signature en 2023 d'un mandat de gestion avec l'association Africa pour son établissement de Nogent-sur-Marne, fondé par la congrégation des Sœurs Missionnaires du Saint-Esprit.

Les relations se construisent aussi avec d'autres associations, dans le respect de l'histoire et des valeurs de chacun, et les échanges s'inscrivent souvent dans un temps de moyen terme, propice à mieux se connaître et se reconnaître, avant d'entamer un rapprochement.

Ce développement, pour Chemins d'Espérance, doit rester modéré pour être efficient, et, dans le sens des axes stratégiques définis pour la période 2022 - 2025, en privilégiant les synergies de proximité avec notre réseau.

Cette croissance induit une réflexion organisationnelle, qui nous amène à travailler la dimension territoriale du management des maisons, en créant des pôles régionaux, pilotés par un directeur de maison au service des espairs.

Enfin, nous devons compter de plus en plus sur l'apport de fonds privés pour déployer sereinement nos ambitions, tant sur l'innovation dans l'accompagnement des résidents, que sur la gestion immobilière en particulier. C'est tout l'objet attendu du développement de notre Fonds de dotation Chemins d'Espérance.

Dans cet environnement complexe, rester acteur de transition !

Notre développement, notre croissance, nous conduisent à rechercher et construire le modèle de ce que nous serons demain. La recherche de ce modèle reste pour nous guidée par les deux principes qui fondent notre raison d'être dans l'accompagnement de la personne âgée fragile accueillie dans nos maisons :

La qualité d'accompagnement concertée, par la mise en œuvre toujours renouvelée de notre concept "Vis l'Age", dans le cadre de la mission qui nous a été confiée par les congrégations et les diocèses, et dans le respect de la personne, de sa dignité et de son parcours de fin de vie.

La valorisation des maisons comme points d'ancrage sur les territoires, sous la responsabilité d'une équipe à qui nous devons la professionnalisation des compétences, dans une perspective d'innovation et d'ouverture sur les besoins de l'environnement local.

C'est ainsi que deux enjeux forts constituent pour l'association des défis pour le temps qui vient :

- Notre engagement résolu en faveur des soins palliatifs : il s'agit, au-delà des actions concrètes de promotion et de formation des équipes, nous affirmons cet engagement, en coordination et en lien avec la FNISASIC, et la SFAP, afin que dans nos maisons, nous puissions accompagner les résidents sans souffrance et sans recours à l'aide active à mourir.
- Notre engagement pour promouvoir l'accompagnement spirituel des résidents et de leur famille : l'année 2022 a vu la naissance de l'Alliance Siméon, créée sur nos réflexions partagées avec l'association Monsieur Vincent et Itinova, afin de proposer, sous l'égide de la FNISASIC et avec le soutien du Fonds du Bien Commun, des modalités d'accompagnement spirituel auprès des personnes accueillies dans nos maisons.

Aussi, compte tenu des perspectives de développement et des évolutions de notre contexte d'action, nous pensons nécessaire la reprise collective et le renouvellement de notre projet associatif. Cette période de transition nous oblige aussi à repenser l'organisation de nos moyens, la reconstruction de notre direction générale, et le pilotage général de nos actions sur les territoires.

Tel est et demeure aujourd'hui notre engagement, dans la traversée des difficultés, des peines, mais aussi des joies de notre communauté qui fait Chemins d'Espérance.

Notre profonde gratitude est pour les résidents et leurs familles, après ces dures années de pandémie, elle est entière pour les équipes de professionnels et de bénévoles, sans qui nous ne serions rien. Elle est entière aussi pour les directeurs de nos maisons et pour Jean-Bernard Prim, le directeur général qui a su les écouter et les accompagner pendant ces longs mois de pandémie.

Enfin, je voudrais remercier l'engagement des administrateurs et des équipes de la direction générale pour sa mobilisation dans cette période de transition.

Jean-Paul Finot
Président
20 juin 2023.

A handwritten signature in black ink, appearing to be 'JPF', written over a horizontal line.

Le Comité des Congrégations et des Diocèses



Anne-Lise Sieffert, Coordinatrice du Comité des Congrégations et des Diocèses



Lors de l'assemblée extraordinaire de novembre 2021, nous avons tous ensemble voté une modification importante dans nos statuts : celle d'accorder au comité des congrégations et des diocèses « un droit de veto collectif pour tout ordre du jour qui pourrait entraîner une dérive de l'association par rapport à son projet associatif ». (cf rapport moral de J.Paul Finot à l'AG 2022).

Voilà qui nous engage ! Quelle contribution apportons-nous, voulons-nous et pouvons-nous apporter à la vie de notre association ?

Cette question, nous la portons à chacune de nos rencontres. Et, avec toute l'association, nous avons choisi de travailler, au cours de cette année 2022-2023, le pilier 7 « Accompagner la vie jusqu'au bout ». Partageant nos propres expériences d'accompagnement de personnes en fin de vie, nous étions à même de mesurer un peu ce que peuvent ressentir les personnels de nos établissements quand la mort est fréquente.

Mais nous avons voulu aussi donner la parole à chacun et chacune des responsables de nos congrégations et des diocèses par une rencontre personnelle avec Jean de Fumichon et moi-même, afin que chacun, chacune, puisse exprimer le lien tissé entre la congrégation et Chemins d'Espérance, les attentes mais aussi les implications possibles.

Nos histoires sont différentes, mais tous, nous avons fait le choix de Chemins d'Espérance pour sa prise en compte de l'humanité des personnes, son souci de l'accompagnement spirituel et ses 7 piliers.

Tous, nous avons conscience de la diminution, en forces mais aussi en nombre, des frères, des sœurs, des prêtres de nos congrégations et diocèses.

Tous, nous souhaitons que l'association garde son caractère spécifique d'inspiration chrétienne, dans sa présentation, ses choix et ses actes et que cela soit vécu dans chaque établissement.

Tous, nous avons conscience également que certaines questions demandent un positionnement clair et éclairé, notamment les débats actuels sur la fin de vie.

Notre histoire commune a commencé il y a longtemps ou démarré récemment. Mais cette histoire s'écrit aujourd'hui et demande une implication qu'il nous reste à chercher au sein de nos congrégations et de nos diocèses et à mettre en œuvre.

Quelques pistes ont été émises lors de notre rencontre du 22 mars 2022 mais le chantier reste ouvert.

Vie Associative

Malgré un chemin jalonné d'embuches, nous avançons à petits pas...



Chantal Noel, Administratrice en charge de la Vie Associative



Les défis sociétaux, collectifs et économiques majeurs que nous traversons nous demandent de renforcer le caractère propre de notre association dans nos établissements à l'égard : de nos résidents, de leurs familles, de nos directeurs et personnels, des communautés religieuses, et de rendre notre projet associatif plus visible et plus audible à l'extérieur.

La vie associative, au-delà de l'apport essentiel des professionnels (dont le nombre sera toujours insuffisant en raison des contraintes budgétaires) est le fruit de l'engagement actif et régulier des bénévoles et des familles dans chacune de nos maisons et c'est à partir des adhérents que la vie associative se construit au sein et autour des maisons.

Dans chacune de nos maisons, nous avons souhaité inviter également nos résidents à adhérer à l'Association afin de souligner l'importance qu'ils portent à nos valeurs et au projet d'accompagnement «Vis l'Age®», nous encourageons aussi leurs familles, leurs proches ainsi que les bénévoles qui les accompagnent, avec une communication ciblée.

En parallèle nous souhaitons installer avec et autour de nos directeurs, des cercles locaux associatifs, composés de membres actifs qui souhaitent s'impliquer davantage, accepter des responsabilités, participer à des actions de plaidoyer ou à des événements et apporter leur contribution au projet associatif, principaux acteurs locaux (dont les bénévoles), proposés par le directeur en accord avec la direction générale.

Enfin, nous mettrons en place le comité des territoires qui proposera une participation réelle à notre vie associative en tous points du territoire, chargé de coordonner, d'impulser et de capitaliser les actions de la vie associative, en lien direct avec le Conseil d'Administration.

Nos objectifs sont nombreux !

- *Auprès de nos résidents, en déployant nos 7 piliers d'accompagnement, notamment l'accompagnement spirituel,*
- *Auprès des familles, en garantissant la place des familles : accueil, rencontres, informations, formations,*
- *Auprès des bénévoles, en attirant toujours plus de soutiens bénévoles actifs, de diverses natures, dans différents domaines, en coordination bienveillante avec les professionnels,*
- *Le démarrage du comité des territoires,*
- *La communication entre tous les acteurs de la vie associative, l'intégration et la responsabilisation des membres adhérents et actifs et la capitalisation des projets, des expériences et des pratiques,*
- *Nos moyens sont plus mesurés, aussi bien humains que financiers ...Nous devons avancer avec conviction et en innovant.*

J'adresse tous nos remerciements à nos adhérents, résidents, familles actives et bienveillantes, bénévoles, congrégations religieuses et diocèses et bien sûr, aux personnels, aux directeurs et aux équipes du siège qui portent quotidiennement nos valeurs et notre projet associatif.

Direction Métier & Qualité

Brune Bouchard, Direction Métier & Qualité



Les missions de la Direction Métier & Qualité

- Inscrire nos 7 piliers de Vis l'Âge© dans les pratiques professionnelles, et fédérer les équipes autour de ces piliers
- Partager un même niveau d'exigence pour garantir la même qualité d'accompagnement des résidents et des familles dans nos établissements (tout en laissant à chaque maison le soin de décliner à sa façon les 7 piliers)
- Accompagner les établissements pour conjuguer exigences règlementaires et engagements associatifs dans une démarche qualité structurée

Les grands chantiers 2022

Chantier n°1 – Retrouver des liens de confiance avec les familles



Le pilier de la place des familles était le pilier choisi à l'unanimité pour l'année 2022, après avoir été bien mis à l'épreuve pendant la crise sanitaire.

Une enquête nationale auprès des familles

Dans le but de construire le programme de la journée Vis l'âge, notre journée de la vie associative, une enquête a été conduite auprès de l'ensemble des familles de nos établissements pour :



- Mieux comprendre les besoins
- Recueillir la parole des familles
- Recueillir des propositions concrètes
- Nous améliorer, ensemble

Une **vingtaine de questions** étaient posées autour de 4 thématiques : **la connaissance de l'établissement, l'accompagnement de leur proche, le soutien apporté aux aidants, l'information, la communication, et la connaissance de l'association.**

La journée Vis l'âge © du 12 mai

Les résultats de l'enquête – 272 répondants- ont été partagés lors de la journée puis les familles présentes ont travaillé en atelier avec des professionnels, des directeurs, des administrateurs et des membres actifs de l'association sur des **propositions concrètes pour améliorer l'accueil et la place des familles** dans nos maisons et favoriser de bonnes relations entre tous.



Les échanges ont aussi été nourris par :

- une **conférence de Yannis Constantinidès** sur la **place de la culpabilité dans ces relations,**

- différents témoignages sur la préparation en amont des Conseils de Vie Sociale pour mieux associer les résidents et les familles à ces CVS : la permanence des familles de la résidence PB Noailles et les réunions préparatoires d'Amitié & Partage

- la table ronde « **Informations de santé, accès au dossier médical, suivi au quotidien : bien informer dans le respect de la loi et de la place de chacun** » avec Delphine Lécaille juriste spécialisée en droit de la santé, les Dr Nathalie Marteaux Berger et Coralie Jean, médecin coordonnateur et médecin gériatre conseil, et Barbara Bardin et Anaïs Silva, professionnels de santé du pôle Var de Chemins d'Espérance

Essai transformé : des initiatives concrètes !

Les établissements ne se sont pas fait attendre pour concrétiser certaines des propositions formulées, venant compléter leur existant. Parmi les nombreuses et belles initiatives de nos maisons :

- une **charte de collaboration** élaborée avec familles et professionnels, « Pour des relations harmonieuses » au Sablonat (33) ;
- la mise en place d'un **espace mensuel de discussion et d'échange** avec les familles des établissements du Pôle Var - Canto Mai et La Rose des Vents (83) - avec une thématique différente abordée chaque mois ;
- la **création d'un salon des familles** à Bethléem (71), lieu de vie convivial avec un bar et un grand écran pour les soirées foot ou rugby !
- un **pot d'accueil en soirée** pour les nouvelles familles du Fort Manoir (78), auquel assistent les membres de l'équipe d'encadrement et quelques représentants des équipes; occasion de faire connaissance et de présenter le fonctionnement de l'établissement de manière plus informelle ;
- un **temps de rencontre et d'échange un mois après l'admission** du résident avec ses proches à la Maison de Fontaudin (33) pour faire un bilan et poser les bases du projet d'accompagnement personnalisé
- la mise en place de deux **correspondants des familles à chaque étage** de Notre Dame des Vignes (73), avec des attributions définies conjointement.

Des ateliers pour les aidants

« Aidants, faites une pause pour rejaillir ! » :

C'est la proposition faite aux familles des EHPAD de Grenelle, La Source, et Amitiés & Partage (75) au printemps.

Axelle Huber (coach, thérapeute, formatrice et auteur du livre « Si je ne peux plus marcher, je courrai ») et Bernard Noirot Nerin (coach et Président de Résonancia) ont un long parcours d'aidant familial qui les a conduit à vouloir soutenir ceux qui peuvent avoir besoin d'éclairage et de soutien dans cette place particulière, souvent difficile.

Ils ont animé 2 journées d'échanges pour aborder avec les participants « le fardeau de l'aidant », la gestion de ses émotions, l'aide extérieure possible, le changement de regard et la valorisation de l'aidance, avec comme objectif « faire rejaillir leur élan de vie

Dans un format un peu différent, entre septembre et novembre nous avons organisé avec Souad Damnee et le Dr Catherine Bayle, respectivement psychologue et médecin de l'équipe mobile gériatrique de l'Hôpital Broca, la 16ème session du **parcours de formation et d'information « Aidant en Ehpad : quelle est ma place ? »**, à l'Enclos Rey.



7 ateliers successifs de 2h proposés à des familles venant d'Ehpad d'Ile de France permettant de mieux comprendre le fonctionnement et le quotidien d'un EHPAD, les problématiques liés au grand âge (les maladies de la mémoire, l'alimentation et ses risques), les enjeux psychologiques de l'entrée en institution, et l'accompagnement de fin de vie, pour finalement mieux trouver sa place auprès de son proche. La qualité du parcours a été reconnue à l'unanimité par les participants : « Cela fait 3 ans que ma mère est en EHPAD, et pour moi grâce à ce parcours, tout s'éclaire ; il devrait être obligatoire pour les familles à l'entrée de leur proche et pourrait même être proposé en amont de l'entrée ce qui permettrait peut-être aux proches d'être moins perdu et moins culpabilisé ».

Des formations pour les professionnels

Enfin deux formations « nationales » ont été proposées aux professionnels de nos maisons : « Comprendre et gérer les mini-conflits avec les familles en EHPAD » et « Améliorer les relations avec les familles des résidents », occasion de progresser dans la compréhension des besoins et attentes des familles, dans la gestion de ses propres émotions et de réaliser que joies et difficultés dans ces relations sont les mêmes dans tous les établissements !

Chantier n°2 - Poursuivre le déploiement du « Projet national soins palliatifs de Chemins d'Espérance » et témoigner de notre engagement dans cette démarche.

Initié en 2018, ce plan national permet de structurer projets et actions concrètes pour répondre aux engagements de notre 7ème pilier de Vis l'âge :

« **Accompagner la vie jusqu'au bout** ».



Décliné en 4 axes - organisation, formation, accompagnement et information/sensibilisation - il est soutenu par un comité de pilotage composé des référents soins palliatifs de chaque établissement.

Flavie Abellard, psychologue et référente soins palliatifs de la Résidence PB Noailles (78, Buc) est venue rejoindre la Direction Métier & Qualité en septembre 2022 pour accompagner de façon plus soutenue pendant 9 mois les référents soins palliatifs dans leurs missions et les aider à mieux s'approprier le livret de recueil des souhaits de fin de vie proposé aux résidents et le parcours de formation interne sur l'accompagnement palliatif à Chemins d'Espérance.

Les temps forts de 2022

- La **journée régionale des soins palliatifs pour tous les acteurs d'Ile de France** à l'Enclos Rey au mois de mai. La Maison Médicale Jeanne Garnier, la Corpalif - coordination régionale des soins palliatifs en Ile de France - et une équipe de professionnels de l'EHPAD de Grenelle ont organisé avec brio cette journée régionale d'échanges autour des soins palliatifs en EHPAD à laquelle participaient de nombreux professionnels de santé et directeurs d'établissements venant de tout horizon (Hôpital, USP HAD, EHPAD...). Nous y avons présenté le livret de recueil des souhaits de fin de vie des résidents et avons animé, avec Sarah Carliez, psychologue de Grenelle, deux ateliers sur l'accompagnement des familles.



- la **session annuelle de la Fnisasic** - qui fédère les établissements de santé et d'action sociale d'inspiration chrétienne - sur le thème « Le droit de mourir dans la dignité » organisée à l'Enclos Rey au cours de laquelle nous avons pu présenter notre démarche palliative structurée, qui a soulevé beaucoup d'intérêt et de questions chez les participants



- la **formation de 15 nouveaux référents soins palliatifs pour nos établissements** en septembre 2022 par Carte Soins palliatifs, le centre de formation de Jeanne Garnier

- enfin, une **journée d'échange et de formation** au mois de décembre, **pour tous nos directeurs et directrices**, animée par le Dr Marie Sylvie Richard, Xavière, docteur en éthique médicale et ancien médecin chef de la maison médicale Jeanne Garnier.



Dans le débat ouvert à l'automne sur la possibilité d'une évolution législative pour une aide active à mourir, le développement des soins palliatifs, la formation de nos professionnels à tous les niveaux d'intervention, et des échanges nourris avec les résidents et les familles autour de l'accompagnement jusqu'au bout de la vie sont la réponse concrète et engagée de Chemins d'Espérance.

Un merci tout particulier aux fondations qui nous soutiennent et nous permettent de porter toutes ces belles actions (c.f. fonds de dotation).

Chantier n°3 – Se préparer aux nouvelles évaluations du secteur médico-social

Mars 2022 : la Haute Autorité de Santé publie le nouveau référentiel d'évaluation des établissements sociaux et médico-sociaux promis de longue date, qui vient soutenir une nouvelle démarche d'évaluation avec comme objectif de donner un nouveau souffle et une nouvelle dynamique à la démarche qualité en établissement.



Centré sur la personne accompagnée, visant à promouvoir une démarche porteuse de sens pour les professionnels, le référentiel est construit autour de 9 thématiques :

- La bientraitance et l'éthique ;
- Les droits de la personne accompagnée ;
- L'expression et la participation de la personne ;
- La co-construction et la personnalisation de son projet d'accompagnement ;
- L'accompagnement à l'autonomie ;
- L'accompagnement à la santé ;
- La continuité et la fluidité des parcours des personnes ;
- La politique ressources humaines ;
- La démarche qualité et gestion des risques.



Tous en marche !

Il nous faut nous approprier ensemble au-delà des thématiques, les « fameux » 18 critères impératifs qui sont à satisfaire impérativement lors des évaluations externes et s'engager dans l'amélioration concrète de certains de nos processus : le soutien des droits et libertés essentiels des personnes accompagnées, la sécurisation du circuit du médicament, la prévention des situations de maltraitance et de violence, la gestion des plaintes et réclamations, le signalement des événements indésirables par nos professionnels, et la gestion de crise. Le déploiement du logiciel qualité Ageval offre un vrai support dans la démarche.

Des travaux de groupe sont menés en visio-conférence qui permettent d'identifier des actions prioritaires, des formations à construire, et de faire évoluer procédures, protocoles et pratiques professionnelles. Tout cela en faisant le lien chaque fois que possible avec nos 7 piliers de Vis l'âge.

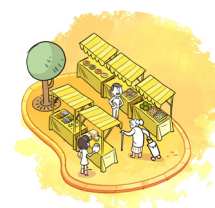
Premières évaluations prévues en 2023 pour les EHPAD de Bethléém (71) et des Vaysses (15) qui ouvrent le bal.

Et enfin : les 5 journées métiers de l'année !

Ont pu se retrouver, échanger et travailler ensemble en 2022 : les responsables soins, les responsables et agents EMTS, les responsables hébergement, les professionnels de nuit et les professionnels intervenant dans les PASA, Accueil de jour et unités adaptées de l'association.



Cap sur 2023 : Promouvoir le résident « acteur ». Le soutien des droits et libertés des résidents, la question du consentement, le recueil de la parole des résidents autour de leur perception de la bientraitance, l'amélioration de la personnalisation de l'accompagnement : ces différents objectifs inscrits dans l'évaluation et au cœur de notre projet nous ont conduit naturellement à choisir le 2ème pilier de Vis l'âge comme fil conducteur de notre prochaine réflexion associative. Rendez-vous pris à l'automne pour notre journée Vis l'âge 2023.



L'accueil des résidents dans nos établissements et services en 2022

Places autorisées

	Total places	HP	HT	Accueil de Jour	SSIAD
Hors mandat de gestion	1700	1644	40	33	
Avec mandats de gestion	1951	234	40	33	61

Accompagnement adapté Alzheimer, troubles cognitifs

	AJ	PASA	UVP
Hors mandat de gestion	33	117	176
Avec mandats de gestion	33	145	200

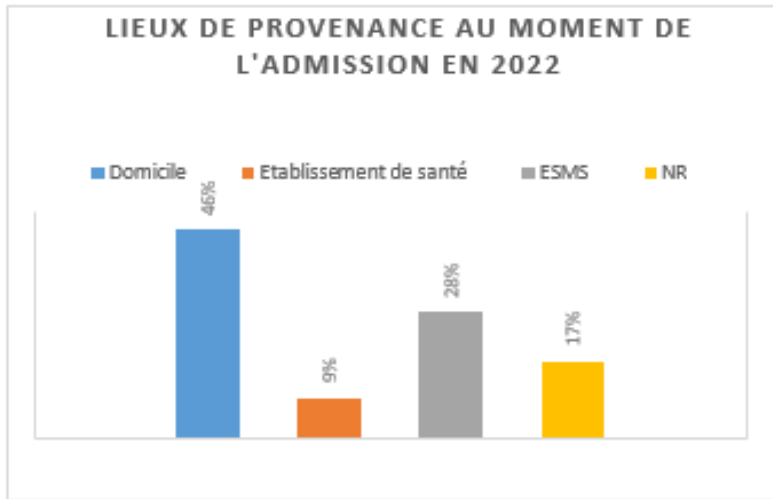
754 Résidents
nouvellement accueillis

Répartition des nouveaux entrants :

Type d'accueil	Nb	Age Moyen
Hébergement permanent	525	87 ans
Hébergement temporaire	161	85 ans
Accueil de jour	64	85 ans

Synthèse Indicateurs

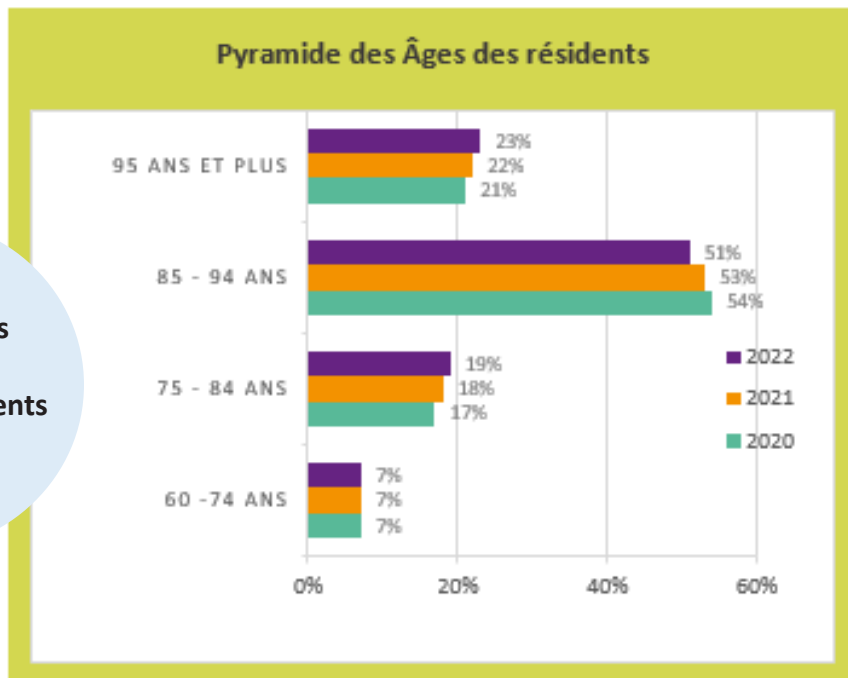
Indicateurs	EHPAD ACE 2020	EHPAD ACE 2021	EHPAD ACE 2022
GMP Moyen		703	708
PMP Moyen		223	231
Taux d'occupation/activité HP		95,20%	96,75 %
Taux d'occupation/activité HT		56,22%	66,90%
Taux de rotation des résidents HP	38%	38%	31%



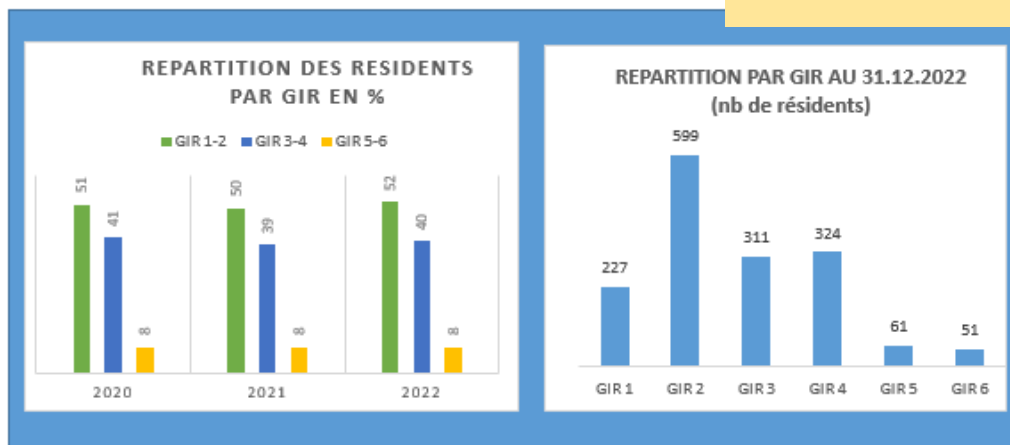
ENTREES 2022

Domicile	46%
Autres ESMS	9%
Etbt santé	28%
Provenance inconnue	17%

63 centenaires
= 4% de nos résidents



443 résidents décédés
DMS résidents décédés
3 ans 3 mois 1 jours en 2022
3 ans 4 mois 12 jours en 2021



Commission Ressources Humaines



Gérard de Roberty, Administrateur – Président de la Commission RH



En ouvrant la réflexion de notre Assemblée Générale sur les Ressources Humaines de Chemins d'Espérance, je tiens à exprimer nos regrets car en cette année 2022 la commission RH n'a pas eu l'occasion de se réunir alors que la problématique des ressources humaines est importante en cette période de difficultés liées à la fin de la pandémie...mais aussi aux difficultés économiques et sociales touchant les EHPAD.

Les dossiers importants ont toutefois été traités directement par le bureau du Conseil d'administration... Cette situation prend fin et l'activité de la commission des Ressources humaines redémarre en 2023, sous la responsabilité de Thibault de Langlais qui depuis octobre suit le dossier et s'attache à définir le rôle de la Commission RH pour la faire fonctionner au mieux...

Je voudrais en votre nom à tous, remercier Christine BILLET qui assure, dans le cadre du Comité de Direction Générale et en lien avec le Conseil d'Administration, la construction et la mise en œuvre d'une véritable politique de développement des Ressources Humaines à Chemins d'Espérance.

Avec les directrices et directeurs, les personnels soignants, et tous ceux qui interviennent dans nos Maisons nous continuons d'agir et réagir pour faire face, en lien avec les familles, aux exigences que suscite notre activité au service des résidents âgées.

Notre Association a pu bénéficier au cours de cette période 2022 d'aides diverses pour permettre une compensation des tâches difficiles auxquelles notre personnel a du faire face. Mais c'est insuffisant si cela ne fait pas partie d'un ensemble de mesures et d'attentions humaines au bénéfice du « Bien vivre » des personnes âgées...

Les solutions trouvées ont mis en évidence des points forts, dans le soutien et l'accompagnement de la vitalité de "Chemins d'Espérance», dans la promotion du dialogue social et la mise en œuvre de la qualité de vie au travail. Elles favorisent les valeurs humaines et la formation de tous les salariés pour utiliser les compétences de chacun en permettant de promouvoir une vraie politique de gestion des talents...

Christine BILLET, notre DRH va maintenant reprendre tout ces éléments en les plaçant au cœur des événements que nous avons vécus en 2022.

Avant de terminer... je voudrais dire, au nom de la commission des Ressources Humaines et de tous ceux qui travaillent pour Chemins d'Espérance, un très grand Merci à Jean-Bernard Prim, qui a quitté la Direction Générale de Chemins d'Espérance pour une retraite bien méritée...

Gestion des Ressources Humaines



Christine Billet, Direction des Ressources Humaines et du Bénévolat

“ *Les dispositions permises dans le cadre de l'état d'urgence sanitaire et du régime de sortie de crise instauré par la suite pour lutter contre l'épidémie liée à la Covid-19 ont pris fin le 31 juillet 2022. De ce fait, confinement, restriction de déplacement, masque obligatoire ont été levés, et la Direction des Ressources Humaines a ainsi pu reprendre ses activités de développement, d'accompagnement.*

Après 3 années au sein de notre Direction des Ressources Humaines, Romaric Besson, a choisi de nouveaux horizons et s'est lancé de nouveaux défis en quittant l'Association à la fin du premier trimestre 2022. Le poste est resté vacant pendant 9 mois, jusqu'à l'arrivée d'Aminata Magassa qui nous a rejoints en décembre 2022. L'équipe paie s'est également renouvelée avec l'arrivée de Christine Cillet.

2022, Une demi-année faite d'enjeux et de projets

- La crise du COVID-19 a créé un besoin soudain pour notre Association : l'instauration du télétravail pour les salariés, dont les métiers le permettaient. Ce nouveau mode d'organisation du travail dûment testé pendant de longs mois a été mis en place, pour une durée déterminée, avec la signature d'une charte entre la Direction Générale et les partenaires sociaux pour les salariés du siège. Cette démarche s'inscrit dans notre démarche de QVT, de RSE et notre politique sociale en matière d'attractivité. Toutefois, la Direction a souhaité rappeler l'importance du maintien du lien avec le collectif et, à cette fin, a calibré le nombre de jours de télétravail par mois.

- Le centre de formation interne a fait ses premiers pas. C'est ainsi que 2 sessions de formation organisées en fin d'année 2022 « Troubles du comportement et déclaration des événements indésirables » ont pu être déclarées au bilan pédagogique et financier du Centre de Formation.

Un grand merci à Brune Bouchard et au Dr Coralie Jean sans qui ces petits pas vers le développement de notre « Académie » n'auraient pu être exécutés.

Au-delà de notre satisfaction de développer le Centre de Formation et du montant de nos recettes (3.795€), nous répondons à une attente forte de nos salariés. Pour cela, nous avons délibérément choisis des contenus pédagogiques se basant sur des cas pratiques vécus dans l'Association. Notre objectif étant de faire de notre Centre de formation un espace de partage de nos valeurs et de transmission de nos savoirs.

- Avant même que la loi du 24 avril 2023 rectificative de la Sécurité Sociale visant à reculer l'âge légal de départ à la retraite à 64 ans d'ici 2030, et de porter la durée de cotisation à 43 ans dès 2027, ne soit votée, l'Association a entamé une réflexion autour des dispositifs des retraites afin d'offrir à chaque salarié la possibilité de se constituer une épargne retraite par le biais de revenus issus de l'Association. Nos partenaires sociaux sensibles à cette même problématique ont également saisi ce sujet comme une réelle opportunité. Ensemble nous avons donc conclu, en juillet 2022, un accord de mise en place de Plan d'Épargne Retraite Collectif.

Le PERcol permet aux salariés de se constituer, une épargne pour la retraite, en complément des régimes de retraite obligatoires par répartition. Il peut être alimenté par différents types de versements qui seront ensuite répartis sur des placements financiers. A fin 2022, environ 30% des salariés accède à leur espace personnel.

La Direction des Ressources Humaines présente ce dispositif dans les établissements et répond aux questions nombreuses des salariés.

2022, l'année des grands projets et réalisations de digitalisation des ressources humaines et ses 4 enjeux majeurs :

- Une démarche RSE : diminution significative des impressions papiers avec la dématérialisation des bulletins de salaire, des contrats de travail, les entretiens professionnels
- Une amélioration, une meilleure réactivité de et dans nos processus.
- Une valeur ajoutée pour tous les professionnels de la fonction RH, y compris dans les établissements, les directeurs, qui vont se dégager du temps sur les tâches administratives chronophages lesquelles vont s'automatiser.
- La QVT puisque les salariés auront accès en temps réel à leur planning, un coffre-fort numérique avec accès à distance aux documents (bulletins de salaire, contrat de travail....)

Nos réalisations en 2022

- Mise en place de la solution Javelo : dématérialisation des entretiens professionnels qui permet de digitaliser des processus d'évaluation des salariés jusqu'alors gérés manuellement pour les campagnes et en papier pour les supports
- Hublo : outil pour la gestion des remplacements et recrutements de soignants en toute simplicité
- Rédaction d'un cahier des charges commun avec Monsieur Vincent en fin d'année 2022 pour le changement de notre SIRH.
- Organisation des élections professionnelles en vote électronique avec le 1er et 2nd tours, positionnés en 2023.
- Le recrutement du personnel cadres a été soutenu avec 30 nouveaux collègues, dont 3 directeurs, qui nous ont rejoints au cours de l'année 2022.
- L'exercice du bon dialogue social avec les partenaires sociaux s'est poursuivi tout au long de l'année 2022 :
 - Signature de l'accord Percol
 - Signature de la Charte du Télétravail
 - Signature du Protocole d'Accord Préélectoral
 - Signature de l'accord des IRP

Quels sont nos perspectives en 2023 ?

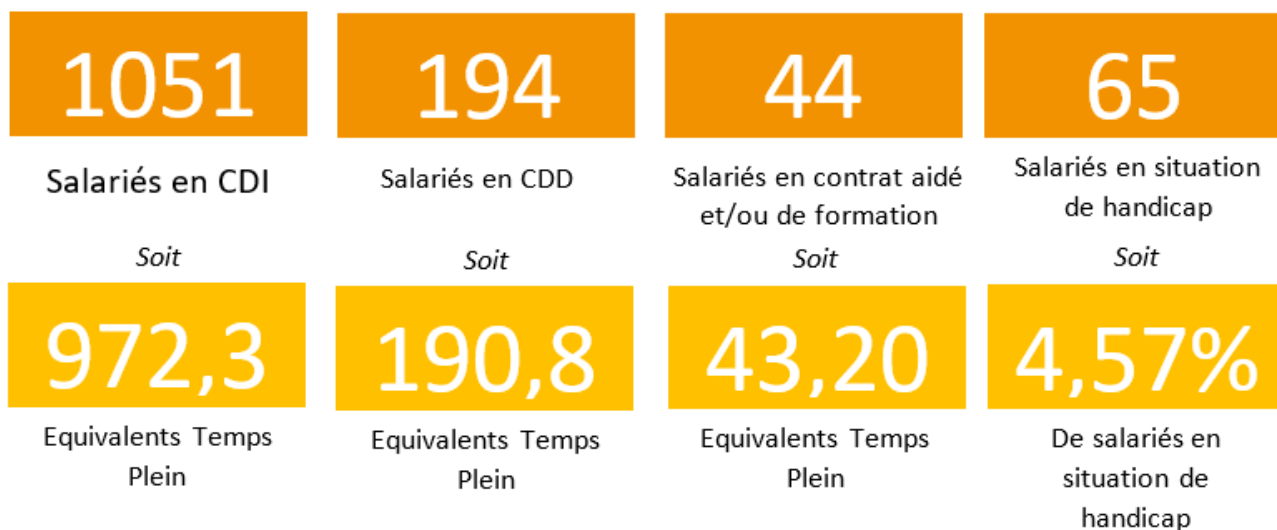
- La finalisation du livret d'accueil à destination des établissements :
 - L'arrivée de Laurence Dutrey, en qualité de Responsable de Communication, va nous permettre de reprendre des projets mis en sommeil :
 - Livret d'accueil pour les salariés et commune à toute l'association jusqu'à la dématérialisation afin de nous inscrire dans une politique RSE et renforcerait la marque employeur.
 - Journal interne
 - Modernisation des offres d'emploi
 - E-Réputation (réseaux sociaux, site internet...)
- Développement du Centre de formation interne. Forts de notre expérience en 2022, nous avons identifié les axes d'amélioration sur lesquels nous devons travailler et notamment sur l'organisation efficiente/moyens humains pour :
 - A court terme : amplifier notre activité, en nombre de participants et en nombre et diversité de formations proposées
 - A court/long terme : ouvrir les formations mises en œuvre vers l'extérieur, pour des salariés de structures autres qu'ACE, dans une double logique de valorisation des contenus et de mobilisation de ressources financières nouvelles
- Mise en œuvre et déploiement du SIRH
 - Accompagnement par un AMOA
 - Mise en œuvre et déploiement de la paie/GA au 1er janvier 2024
 - Mise en œuvre et déploiement de la GTA au 1er semestre 2024
- Attractivité/Fidélisation/ Marque Employeur
De riches enjeux au regard de notre identité forte et de nos valeurs afin de nous démarquer.



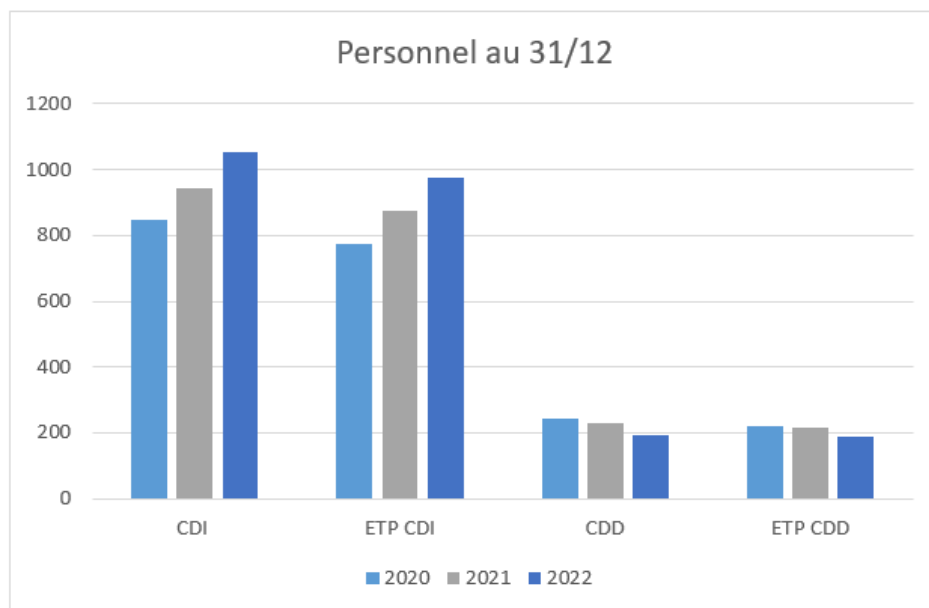
Dans un contexte de pénurie de personnel nous devons favoriser l'attraction de nouveaux talents, cultiver leur engagement et fidéliser l'ensemble de nos salariés. Développer notre marque employeur, c'est valoriser : notre projet Associatif, nos valeurs engagées, nos engagements en 7 piliers et notre politique RH (optimisme, confiance et développement des compétences...)

Bilan Social

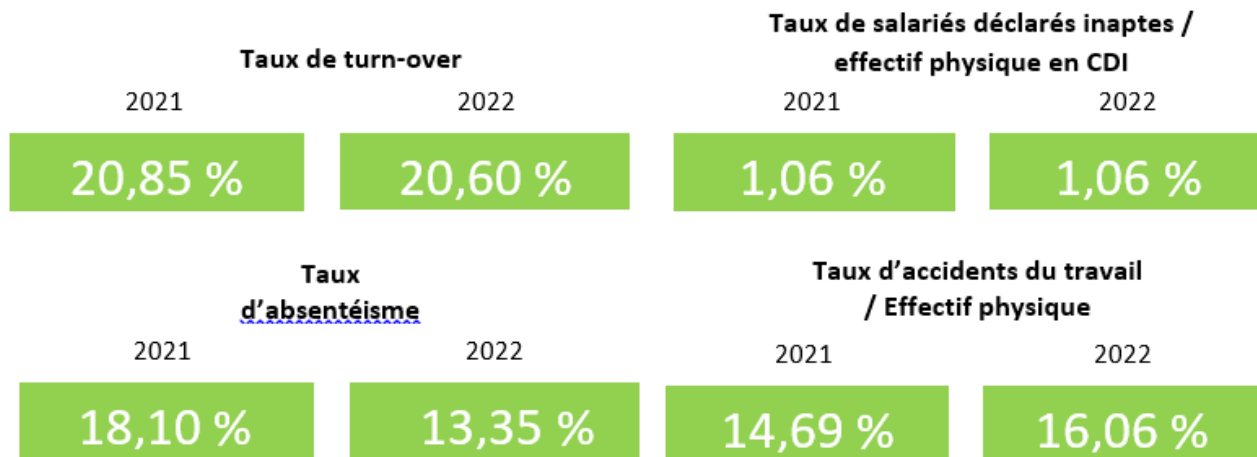
LES SALARIÉS au 31/12/2022



Au 31/12/2022, l'effectif CDI est en augmentation de 11%, notamment avec l'intégration des salariés de Notre Dame de Bon Repos et des Vaysses (9 pts). Les contrats CDD ont, eux, diminué de 19% par rapport à 2021. Les remplacements sont très majoritaires dans les motifs de recours aux CDD. Les contrats de formation en alternance sont toujours en forte augmentation, ils ont triplé en 3 ans. Les contrats d'apprentissage ont quasiment doublé entre 2021 et 2022.

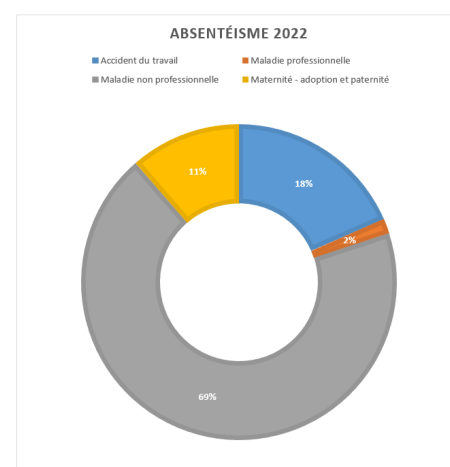
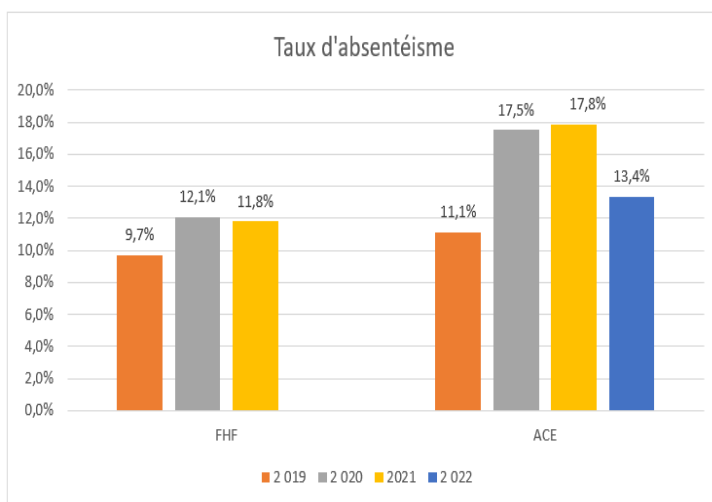


L'ÉVOLUTION DES INDICATEURS RH



4 indicateurs suivis plus particulièrement :

- Un taux de turnover qui se stabilise avec une très légère baisse malgré le doublement des démissions et une stabilisation du nombre de recrutements à hauteur de 23%.
- Un taux d'accidents du travail qui augmente surtout du fait des accidents de travail sans arrêt qui montre un systématisme dans les déclarations.
- Un nombre de salariés déclarés inaptes qui reste stable.
- Un taux d'absentéisme qui revient à des niveaux proches de ceux du secteurs (ex. ESMS de la FHF ci-dessous).



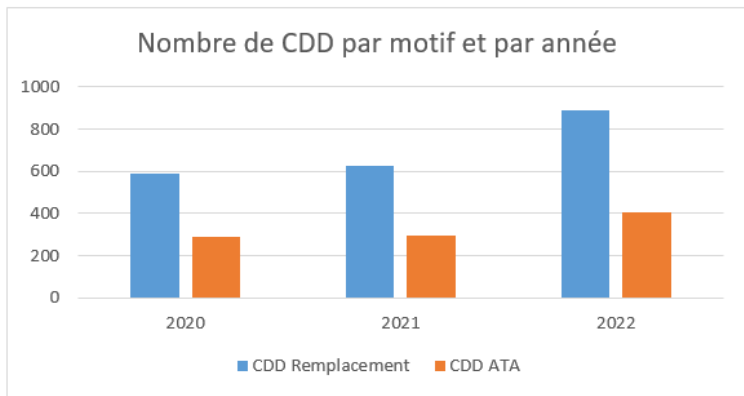
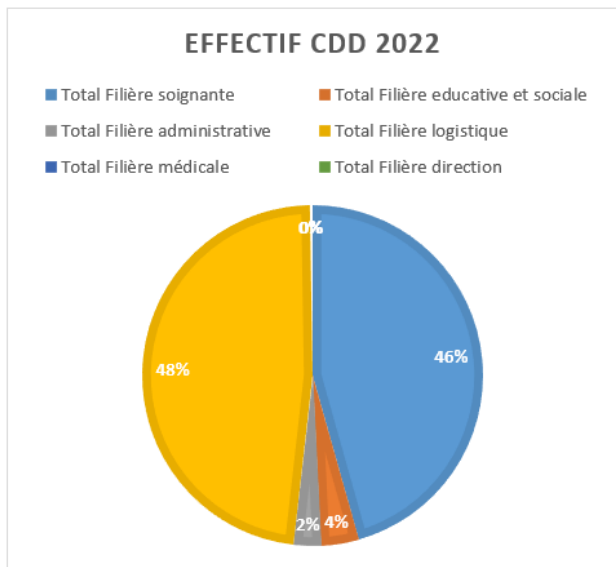
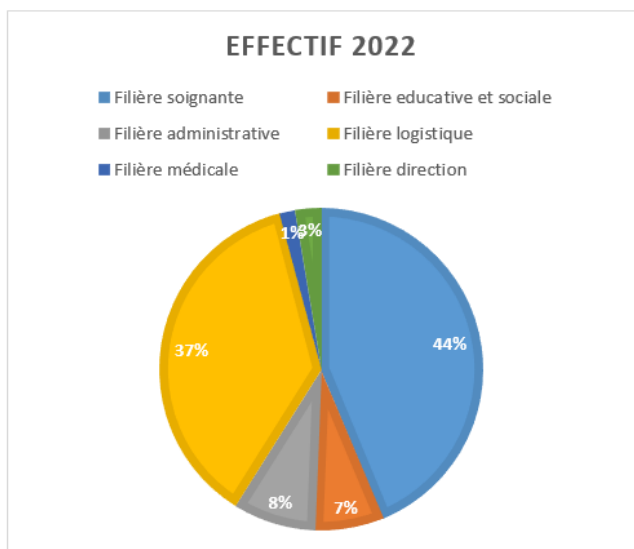
Le nombre de jours d'absence est en diminution notamment grâce à la baisse des absences pour accident du travail et pour maladie non professionnelle.

La formation à Chemins d'Espérance en 2022

41 105 heures de formation en 2022
(30 230 en 2021)

1 494 stagiaires en 2022
(2 079 en 2021)

Le nombre de CDD contractés dans l'année continue à croître. En 2021, ils représentent 11 300 CDD (9 146 CDD en 2021), soit 180 000 feuilles de papier ou 22 arbres (17,8 en 2021).



Les instances représentatives du personnel



Direction Projets & Partenariats

Anne Gardenghi, Direction Projets & Partenariats



“

2022, l'année des choix et des joies dans nos projets

Notre ambition, notre organisation ...

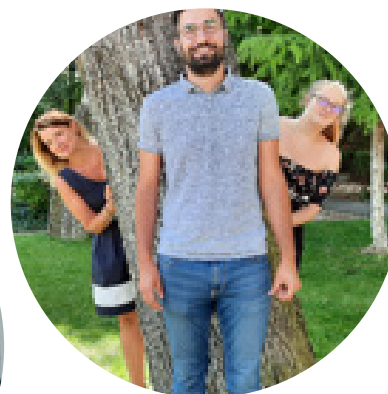
Notre mission : construire et négocier les projets qui favorisent la bienveillance et la relation humaine dans nos Maisons du Grand (Bel) Age

Notre vision : Vis l'Age®, notre GPS

Notre ambition : Déployer Vis l'âge®, ..., dans les programmes architecturaux et immobiliers, dans l'entretien et la sécurisation du cadre de vie de nos résidents et du cadre de travail de nos équipes, dans les cpoms, dans la négociation de nos moyens, dans nos débuts de fundraising ...

Nos richesses humaines :

- Directrice : **Anne GARDENGHI** :0,80 ETP /Projets + 0,20 ETP /Fonds de dotation 1 ETP
- Chargée mission (alternance): **Marie FRANÇAIS** (mutation / Pôle IDF 09/2022) 0,70 ETP
- Responsable projets immobiliers : **Kevin VIALON** 1 ETP
- Responsable EMTS (énergie maintenance travaux sécurité): **Philippe CURMI** 1 ETP
- Directeur Immobilier –Cadre de vie : **Eloi PILLET** (arrivée 11/2022) 1 ETP



Faire pétiller nos projets Vis l'Age® malgré les contraintes budgétaires !

Des choix à arbitrer :

- **Taverny 95**: les études structurelles du site Eglise nous obligent à faire des choix. Mais les projets du site Foch avancent en lien avec l'Association Paroissiale, avec un œil attentif sur la qualité du cadre de vie pour « Vivre comme à la maison, être ensemble » !

- **Maison Fontaudin Pessac 33** : le projet de rénovation/modernisation demande des ajustements liés au contexte financier, immobilier et relationnel de ce projet. Kevin Vialon et Matthieu Lejeune négocient pour aboutir à un avant-projet consensuel avec les équipes d'Eneal (propriétaire). Les négociations d'aide à l'investissement (CNSA, Département) commencent ...

- Nous faisons le constat que les conditions d'exploitation d'une résidence-autonomie, excentrée et à 60 kms de notre premier EHPAD, ne sont pas réunies pour assurer une qualité. Nous renonçons, pour laisser un autre gestionnaire, plus local, reprendre le projet de gestion.

Des joies et des avancées à célébrer

- **Paris Grenelle 15e** : grâce aux Petites Sœurs de l'Assomption, la phase II des travaux bat son plein. Le bâtiment « Antoinette Fage » fait son relooking total. Merci aux résidents, aux équipes de supporter les désagréments d'un chantier ! Merci aussi aux ouvriers, sous la houlette de Eloi PILLET et Luc BIDOT (MOE maître d'oeuvre), dont la joie de peindre, coller, enduire ... a « animé » le site ! La phase III (cuisine et self) se prépare ...
 - **Le Foyer Eugénie Milleret Montpellier 34**: les travaux de relooking financés par la Congrégation des Religieuses de l'Assomption ont rythmé la vie de l'établissement en 2022 : rénovation des studios et des parties collectives, isolation par l'extérieur du bâtiment.
 - **L'Olivier Valence 26** : Soutenus par la générosité de l'ACEM (propriétaire), nous avons la joie de voir l'UVP (unité vie protégée) et le PASA (Pôle Activités/Soins Adaptés) labellisés par le Département/ARS.
 - Le (lourd) dossier assurance dommage-ouvrage de la cuisine de **PB Noailles BUC 78** se clôture enfin !
- **Et ... nous prenons les clefs du terrain à Vélizy !**



Le projet de délocalisation/extension de l'EHPAD « Fort-Manoir » se concrétise: Assemblée Générale dans l'Hôtel de Ville de Vélizy, achat du terrain Rue Nieuport, geste inaugural d'un panneau « chantier » en présence de notre Président Jean-Paul Finot, le Maire de Vélizy P. Thévenot et E. Souriau Directeur de l'Autonomie CD78, ... et choix du nom du futur établissement : EHPAD Chemins d'Espérance « Madeleine Delbrêl ».

L'engagement de cette femme militante catholique et assistante de service social, ont trouvé une émouvante résonance dans les valeurs Chemins d'Espérance.

La démolition de l'ancien bâtiment commence le 05/09/2023, l'aventure commence, pilotée par Kevin Vialon accompagné par VALOPHIS-SAREPA (assistant à maîtrise d'ouvrage).

Sécuriser, entretenir nos bâtis, c'est la partie EMTS énergie maintenance travaux sécurité !

Assistance aux établissements pour les commissions de sécurité incendie

12 commissions réalisées (Amitié Partage, Enclos Rey (salles de réception), Eugénie Milleret, Antoinette Fage et Etienne Pernet, Rose des Vents, Fort Manoir, L'Olivier (PASA), Merici, Maria Consolata, ND Vignes, ND Sacré Cœur, Pierre Bienvenu Noailles)

Avis favorable à 100%

20 visites de suivi EMTS 6 et 18 mois (Amitié Partage, Bethléem, Enclos Rey (Hôtellerie), Eugénie Milleret, Rose des Vents, Les Vaysses, 2 x Fontaudin, Les Pyrénées, Maria Consolata, Merici, Bon Pasteur St Martin Hères et Marseille, ND Bon Repos Braine et Saint Quentin, ND Sacré Cœur, PB Noailles, St-Sulpice, La Source d'Auteuil, Ste Geneviève Eglise)

Suivi et assistance de la **GMAO gestion de la maintenance assistée par ordinateur** pour les 2 établissements en place et préparation pour les 2 suivants

Prévention/gestion des risques matériels:

- Animation d'une « Journée métier EMTS »
- Rédaction 4 Notes techniques EMTS
- Soutien à la mäj du Document Unique d'évaluation des risques professionnels/ site
- Intervention au CSST

• Interface le Cèdre sur **dossiers contentieux, gros investissements** et commissions de négociation fournisseurs/prestataires

• Assistance aux établissements contrats d'entretien, renouvellement gros équipements et petits travaux
• + Réfection de la **chapelle Bethléem**

• Signature du mandat (Cèdre) pour le **futur contrat GAZ pour 2024-2025**

• **Phase I DECRET TERTIAIRE** : déclaration sur la plateforme OPERAT

Négocier, prévoir, anticiper, préparer les conditions du « demain » de nos EHPADS en ...

... actualisant tous nos PPI Plans pluriannuels d'investissement, anticipant le renouvellement de nos matériels, mobiliers, équipements ...qui font la qualité et la sécurité hôtelières de nos Maisons pour bien « vivre comme à la maison- être ensemble »

- s'ouvrant et en s'enrichissant de nouveaux partenariats : avec la congrégation des Soeurs de la Charité Bon Pasteur et de la congrégation des sœurs de Merici qui nous confient des mandats de gestion à Saint Martin d'Hères 38, Pau 64, Marseille 13.

- un CPOM signé aux Pyrénées Pau 64, assorti d'un plan de travaux permettant un programme de rénovation/ mise aux normes, une négociation débutée au Bon Pasteur à Saint-Martin d'Hères 38, une prise de contact engagée avec l'EHPAD « Maison de retraite Africa » fondée par les Sœurs Spiritaines dans le 94, autour de leur cpom.



L'année 2023 verra ...

... poursuivre la faisabilité ou la réalisation de nos grands projets immobiliers, notamment à Sainte-Geneviève Taverny, Fontaudin Pessac, Grenelle Paris 15e, Saint-Sulpice Villerest, Notre Dame de Bon Repos, Canto Maï, St Martin d'Hères, Amitié & Partage (ascenseurs) ...

... finir la démolition de l'ancien bâtiment sur le terrain de Vélizy et commencer la construction de l'EHPAD « Madeleine Delbrêl » à Vélizy-Villacoublay

... s'ouvrir vers/sur l'extérieur en étudiant des projets de micro-crèches intégrés dans nos Maisons du Grand Age, avec « Tom&Josette »

Les projets immobiliers/ de maintenance/ d'entretien/ de sécurité sont d'ampleur majeure de par leur nombre mais aussi de leur complexité. Avec le départ en retraite annoncé de Philippe CURMI en 2023, ils nécessitent un relais et un renforcement des forces en « immobilier et cadre de vie », que Eloi PILLET, après 5 années de direction du Pôle Paris/Grenelle, a accepté de mettre au service de l'association en rejoignant l'équipe « Projets » fin 2022. Merci et bienvenue Eloi !

Commission Finances



Pascal Bénart, Trésorier de l'association



L'année 2022, notre premier exercice complet après Covid, a été marquée par de nombreux points positifs, comme la remontée du taux d'occupation des établissements de 92% en 2021 à 96% en 2022, la pérennisation des aides Ségur et Grand Age à hauteur de 6.6 M€, mais aussi par l'émergence de nombreux nouveaux défis, notamment l'augmentation considérable des coûts de l'énergie, de l'alimentation et de la masse salariale qui a lourdement pesé sur les résultats.

Au cours de cette année 2022, le périmètre de notre Association s'est agrandi avec la fusion-absorption de deux établissements (Les Vaysses et Notre-Dame de Bon Repos), témoignant de l'attractivité de Chemins d'Espérance dans son domaine d'activité, mais aussi des difficultés que peut comporter ce type d'opération.

Au total, le résultat d'exploitation de l'exercice s'est révélé fortement déficitaire à -1,9 M€ malgré des aides non pérennes de 1.6 M€. Notre capacité d'autofinancement ne couvre pas nos investissements courants d'où une dégradation de notre trésorerie.

Ce résultat cache de grandes disparités entre les établissements. Un plan de retour à l'équilibre concernant 6 établissements est en cours d'élaboration dans le but d'améliorer la situation.

Le projet d'un nouvel EHPAD à Vélizy (19.8 M€) sera financé par des subventions de la CNSA, du département et de la Mairie à hauteur de 7 M€, par l'apport de 3.1 M€ de fonds propres et par de nouveaux emprunts à hauteur de 9.7 M€.

Les perspectives pour 2023 montrent que l'année sera à nouveau difficile. Pour la première fois de l'histoire de l'Association, le budget d'exploitation élaboré par les directions des établissements et la Direction financière sur la base des prix de journée accordés par la Tutelle, est fortement déficitaire à -1,3 M€. En conséquence, les investissements courants, même ajustés au strict nécessaire, ne seront pas couverts par la génération de trésorerie.

Nos placements de trésorerie, essentiellement obligataires, se sont dépréciés en 2022 en raison de la remontée des taux d'intérêt. Nous étudions actuellement l'adoption de nouveaux placements tenant compte des nouvelles conditions de marché.

Direction Administrative et Financière



François Paternault, Direction Administrative et Financière

Présentation

La Direction Administrative et Financière de Chemins d'Espérance assure la production des comptes annuels de l'association. Son rôle d'expertise et de contrôle s'exerce dans la vérification des comptes administratifs (ERRD) et des budgets prévisionnels des établissements, établis conformément aux principes et règles comptables et des normes en vigueur dans le secteur des Etablissements sociaux et médico-sociaux. Afin de répondre aux exigences de technicité de plus en plus accrues et d'assurer la continuité de sa mission, la Direction Administrative et Financière est structurée en deux pôles :

- Le centre de services comptables assure la production des comptes des établissements et des structures périphériques.

Ce service est animé par Mehdi Haddadi, Directeur Comptable, et son équipe :

- o Dorota Minorczyk et Chadia Lahmaza basées en région.

- o Jacqueline Croll, Gabrielle Elivic, Laurence Halle, Geneviève Sabaton et Priscillia Van Cuc

Nguyen basées au siège. Cécile Lempereur et Edanur Arslan, sont venues renforcer l'équipe.

- Le service de gestion prévisionnelle réalise les projections financières budgétaires et pluriannuelles dans le cadre des campagnes budgétaires et des EPRD. Christine Lloret, Izabella Pawlikowska et David Loyen sont en charge de ces missions et collaborent étroitement avec la Direction Projets sur les dossiers préparatoires aux CPOM et aux Appels à Projets.

Bilan financier 2022 - Faits marquants

Le périmètre des établissements gérés par ACE a évolué à compter du 1er janvier 2022 par la fusion / absorption de deux associations : « la Maison Notre Dame de bon Repos », gestionnaire de l'EHPAD « Maison Notre Dame de Bon Repos » (99 places d'hébergement permanents) réparti en trois unités situées dans l'Aisne et la « Maison de retraite Les Vaysses », gestionnaire de l'EHPAD éponyme (50 places d'hébergement permanents et 3 places d'hébergements temporaires) situé à Mauriac (Cantal).

La Congrégation « Notre Dame de Charité et du Bon Pasteur » a confié à l'Association Chemins d'Espérance trois mandats de gestion de ses EPHAD situés à Marseille (92 places), Saint Martin d'Herès (68 places) et Pau (74 places), à compter du 1er juillet 2022,

L'Association « Maison de Retraite Merici » a confié à l'Association Chemins d'Espérance le mandat de gestion de son EHPAD situé à Pau à compter du 1er juillet 2022.

Au cours du deuxième semestre de l'année, le projet du nouvel EHPAD « Madeleine Delbrel » (92 places) à Vélizy-Villacoublay (78) a débuté par l'acquisition du terrain et la première phase des travaux (démolition du bâtiment existant, dépollution, ...).

Les ARS ont versé des dotations complémentaires destinées à couvrir la prime « Grand Age », les indemnités Segur versées aux salariés et les effets de l'inflation sur les dépenses courantes. Ces recettes complémentaires comme les notifications par les Département des prix de journée se sont étalées tout au long de l'année. Les fortes hausses des dépenses d'exploitation (énergie et restauration en particulier) ont lourdement pesé dans le résultat de l'année. La progressivité des recettes et des hausses de dépenses ont aggravé, pour la direction d'un établissement, la gestion des budgets alloués aux dépenses.

Le résultat comptable se traduit par un déficit de – 1 894 926 € réparti de la façon suivante :

- 1 424 875€ (déficit) pour les EHPAD en gestion contrôlée par les autorités de tarification et le siège,
- 470 051 € (déficit) pour les autres structures (EHPAD en gestion non contrôlée et le centre de séminaires et d'hôtellerie).

Après prise en compte des affectations des excédents et des déficits retenus par les autorités de tarification, le résultat à affecter s'élève à – 1 761 833 €.

Par section ternaire, le résultat de l'exercice s'analyse de la façon suivante :

- Hébergement

Les sections d'hébergement présentent des résultats comptables cumulés de – 2 257 086 €. Après reprise des résultats antérieurs de 151 022€, les résultats effectifs à affecter sont déficitaires de -2 106 064€.

- Dépendance

Pour la section dépendance, le déficit comptable s'élève à –719 577€. Après affectation des résultats antérieurs de -17 929€, le résultat effectif à affecter présente un déficit de -737 506€.

- Soins

La section soins affiche un excédent comptable de +1 081 737€. Aucun résultat antérieur n'est à affecter en 2021, le résultat effectif à affecter est excédentaire de +1 081 737 €.

Produits

En K€	2017	2018	2019	2020	2021	2022
Exploitation	49 779	61 707	66 545	73 210	81 407	89 072
Financiers	66	18	11	40	8	25
Exceptionnels	836	657	639	1 324	821	877
Utilisation et reprise des Fonds dédiés Obtenus sur les années ant.	409	529				
Produits	51 089	62 910	67 195	74 574	82 236	89 974

Le total des produits de l'exercice ressort à 89 974 389€.

Les produits d'exploitation progressent de +7 665 k€ :

Les recettes de la tarification s'élèvent à 84 397 k€ et progressent de 9.7% Vs 2021 :

- Les recettes des deux établissements fusionnés représente 6 621k€,
- Les financements complémentaires s'élèvent à 2 324 k€ dont 429 k€ au titre de notifications de l'ARS 2021 reçues postérieurement à la date de dépôt des ERRD 2021,
- Les recettes de la section hébergement s'élèvent à 44 654 k€ et représentent 53% des recettes de la tarification (49% en 2021),
 - o Le prix de journée moyen (pondéré par la capacité des établissements) des EHPAD est de 73€ (72.8€ en 2021). L'activité des établissements représente 580 006 journées réalisées (hébergements temporaires et permanents et accueil de jours)
- Les produits dépendance versés représentent 11 153 k€ soit 13% des recettes de la tarification (11% en 2021).
- Les produits de la section soin ressortent à 28 589 k€ soit 34% des recettes de la tarification (29% en 2021).

L'Association a également bénéficié de la générosité de particuliers et de fondations qui, en soutenant financièrement les établissements, ont versé 163 k€ de dons.

Les produits financiers s'élèvent à 25 k€ et correspondent aux revenus des produits de placements.

Les produits exceptionnels sont constitués pour l'essentiel des quotes-parts de subventions virées au résultat (875 k€).

Charges

En K€	2017	2018	2019 ANC 2018 06	2020 ANC 2018 06	2021	2022
Exploitation	48 813	61 757	67 150	73 913	81 875	91 501
Financières	266	411	275	236	203	335
Exceptionnelles	698	70	53	524	9	26
Crédits n/reconductibles à consommer les prochaines années	446	473				
Impôts	9	6	4	11	5	7
Charges	50 231	62 716	67 482	74 684	82 091	91 869

Le total des charges de l'exercice ressort à 91 869 315€.

Les charges d'exploitation progressent de 9 626 k€ (soit +11,8 % vs 2021) dont 7 538 k€ correspondant aux deux établissements intégrés en 2022.

En particulier :

- Dans un contexte inflationniste observé dès le deuxième trimestre, les achats et services extérieurs s'élèvent à 26 346 k€ (soit 29% des charges d'exploitation) et progressent de 2.6% vs 2021 proforma,
- Les salaires, charges sociales et les impôts sur rémunérations s'élèvent à 57 946 k€ soit 63% des charges d'exploitation et en hausse de 3.1% vs 2021 proforma 2022. Cette augmentation s'explique principalement par les mesures de renforts ponctuels des équipes, de revalorisations des salaires (revalorisation du point, augmentations successives du SMIC),
- Les dotations aux amortissements et aux dépréciations d'exploitation s'élèvent à 3 842 k€ (vs 3 361 k€ en 2021) et intègre la dépréciation de la valeur nette comptable sur les trois années résiduelles d'exploitation des immobilisations du site de « Fort Manoir » pour un montant de 49 k€.

Les charges financières s'élèvent à 335 k€ en 2022 (vs 203 k€ en 2021) dont 83ke correspondant à 50% de la moins-value des VMP constatée à la date de clôture.

Les charges exceptionnelles sont constituées principalement de la valeur des actifs mis au rebut.

Résultats

ACE (en K€)	2017	2018	2019 ANC 2018 06	2020 ANC 2018 06	2021	2022
Exploitation	965	-50	-605	-704	-468	-2 429
Financier	-200	-393	-264	-196	-195	-310
Exceptionnel	138	587	586	800	813	851
Variations nettes des crédits n/reconductibles	-37	56				
Impôts	-9	-6	-4	-11	-5	-7
Résultat net	858	194	-287	-111	145	-1 895
% des produits	1,7%	0,3%	-0,4%	-0,1%	0,2%	-2,1%

BILAN

en k€	31/12/2017	31/12/2018	31/12/2019 ANC 2018-06	31/12/2020 ANC 2018-06	31/12/2021	31/12/2022
Immobilisations brutes	50 227	75 294	79 321	82 451	86 108	100 352
amort. Cumulés	-26 748	-39 433	-43 325	-46 399	-50 669	-59 387
Immobilisations nettes	23 479	35 861	35 996	36 052	35 439	40 965
Créances	5 890	5 332	5 169	7 419	8 356	10 309
Trésorerie	10 636	13 212	13 906	12 617	12 230	15 407
Actif	40 006	54 405	55 072	56 088	56 025	66 680

en k€	31/12/2017	31/12/2018	31/12/2019 ANC 2018-06	31/12/2020 ANC 2018-06	31/12/2021	31/12/2022
Situation nette	10 420	12 769	12 762	10 705	10 809	11 429
Subventions & prov. rgl	4 659	9 320	8 908	10 451	9 792	16 092
Provisions et fonds dédiés	4 144	5 130	5 931	7 815	7 753	8 630
Emprunts	11 059	14 064	13 067	12 242	13 561	15 168
Dettes	9 724	13 122	14 404	14 875	14 109	15 361
Passif	40 006	54 405	55 072	56 088	56 025	66 680

ACTIF

Le total du bilan au 31/12/2022 s'élève à 66 680 472 € (56 024 787€ au 31/12/2021).

Les immobilisations corporelles et incorporelles s'élèvent à 91 693 k€ en valeur brute.

Les investissements corporels réalisés en 2022 (7 203 k€) ont porté principalement sur :

- L'acquisition du terrain situé à Vélizy-Villacoublay d'un montant de 2 485 k€ destiné à l'EHPAD « Madeleine Delbrêl »,
- des travaux d'aménagement et d'installations techniques réalisés dans les établissements pour un montant de 2 732 k€,
- des immobilisations en cours d'un montant de 1 420 k€ dont 1 128 k€ correspondant aux travaux de l'EHPAD « Madeleine Delbrêl ».

Le montant des immobilisations financières ressort à 8 658 k€ en valeur brute dont :

- La valeur de la participation d'ACE au capital de la SCI JOB 1212 (98,8%) d'un montant de 6 451 k€,
- Le montant du prêt accordé à la SCI JOB 1212 pour l'acquisition du site de « Canto Mai », d'une valeur de 1 088 k€,
- Le montant du prêt accordé au Fonds de dotation d'un montant de 80 k€.

Les créances d'exploitation (10 309 k€) ont progressé de 1 953 k€ (+1 695 k€ vs 2021 proforma 2022) :

- Les créances auprès des résidents et des départements s'élèvent à 4 205 k€ (en valeur brute) :
 - o Rapportées en nombre de jours de produits de tarification, ces créances représentent 27,5 jours (34 jours en 2021),
- Les « autres créances » s'élèvent à 6 122 k€ et intègre le montant (5 011 k€) des subventions restant à percevoir pour le financement du projet de l'EHPAD « Madeleine Delbrêl ».

Les disponibilités et placements de trésorerie s'élèvent à 15 406 k€ soit +3 176 k€ vs 2021 ou 113 k€ vs 2021 après prise en compte de la trésorerie des établissements fusionnés au 31/12/2021 (3 062 k€ au total) :

Bilan financier - synthèse en k€	31/12/2019	31/12/2020	31/12/2021	31/12/2022
Fonds de roulement d'investissement	1 064	-241	2 320	1 906
Fonds de roulement d'exploitation	1 115	1 369	145	-901
Excédent de financement	11 699	11 489	9 765	14 401
Trésorerie	13 878	12 617	12 230	15 406
Trésorerie ND de Bon Repos + Les Vaysses			3 062	

- Les flux financiers du projet de construction de l'EHPAD « Madeleine Delbrêl » ont des effets significatifs sur le fonds de roulement d'investissements : 6 500 k€ de subventions accordées, 1 339 k€ de prêt souscrit pour l'acquisition du terrain de Vélizy, 1 128 k€ de travaux en cours et 5 011 k€ de subventions à recevoir.
- Le fonds de roulement d'exploitation diminue de 1046 k€ et s'établit à -901 k€
- L'excédent d'exploitation progresse de 4 636 k€ en raison principalement de la baisse des créances d'exploitation de 3 299 k€.

PASSIF

La situation nette augmente de 320 k€ vs 2021 mais diminue de 2 219 k€ vs 2021 proforma 2022 en raison principalement du résultat de l'exercice (-1895 k€) et de la réintégration au bilan d'ouverture de la provision pour IFC calculée pour les salariés de l'EHPAD « Notre Dame de Bon Repos » (311 k€).

Les indemnités de fin de carrière sont provisionnées à hauteur de 3 008 k€ (2 646 k€ en 2021).

Les emprunts auprès des établissements de crédits s'élèvent à 12 035 k€.

Deux opérations majeures ont été réalisées en 2022 :

- La souscription d'un emprunt auprès de la Banque des Territoires d'un montant de 1 339 k€ destiné au financement de l'acquisition du terrain de Vélizy-Villacoublay,
- La substitution d'un emprunt souscrit auprès du Crédit Coopératif à taux variable indexé sur le livret A par un emprunt à taux fixe (1,23%) d'un montant de 1 688 k€ (capital restant dû à la date de l'opération) souscrit auprès de la même banque.

PERSPECTIVES 2023

En 2023, les priorités de la Direction Administrative et Financière restent la production des comptes fiables auprès de la Direction Générale, du Conseil d'Administration et des autorités de tarification.

De plus, les principales actions porteront sur les thématiques suivantes :

- La mobilisation des équipes locales et du siège, dans la perspective des négociations des CPOM,
- La recherche de financements à long terme pour les projets de développement d'ACE,
- Les travaux de l'EHPAD « Madeleine Delbrêl » se poursuivent. Conjointement avec Monsieur Vincent Association au travers de l'AGSI, l'Association travaille sur la refonte de ses systèmes d'information dans les domaines du suivi des résidents, de la gestion des plannings, de la paie et de la comptabilité.

Résultat prévisionnel 2023

Les augmentations des prix de journée accordés par les Conseils Départementaux couvrent en partie l'inflation des coûts de fonctionnement et salariaux. L'association se rapprochera des Départements afin de trouver des financements complémentaires. Les dotations des ARS devraient financer les dépenses de la section « soin ».

Compte tenu de ces éléments, le résultat prévisionnel devrait se traduire par un déficit :

ACE - Produits (en k€)	2022
Exploitation	89 072
Financiers	25
Exceptionnels	877
Produits	89 974

ACE - Charges (en k€)	2022
Exploitation	91 501
Financières	335
Exceptionnelles	26
Impôts	7
Charges	91 869

ACE - Résultat net	-1 895
---------------------------	---------------

Fonds de Dotation et Collecte de Ressources Privées

Notre gouvernance, notre organisation, notre ambition

Présidence du Fonds de Dotation « Chemins d'Espérance » :

M. Vincent Camus, Mme Sabine VANDIER à compter du 14 octobre 2022.

Le **Conseil d'administration** (7 membres dont 6 administrateurs de l'association Chemins d'Espérance) s'est réuni 5 fois au cours de l'année 2022.

Bénéficiaire des redistributions du Fonds : les établissements de l'association Chemins d'Espérance.

Pilotage opérationnel en 2022 :

Direction Projets- Partenariats (Anne GARDENGHI), Responsable Communication & Vie associative (Viviane MONTAGNE), Direction Métier-Qualité (Brune BOUCHARD), Direction Centre service « comptabilité » (Mehdi HADDADI)

Notre vision, notre GPS : les 7 piliers de Vis l'Age©

Notre ambition : Mettre la relation humaine au cœur de l'accompagnement des personnes âgées.

Notre différence : des « + » dans nos Maisons, sans solliciter financièrement les résidents/ familles.

Notre volonté : créer des partenariats durables avec des donateurs impliqués et associés, pour, ensemble, « donner de la vie aux jours » et « accompagner dignement la vie jusqu'au bout ».

Notre conviction : mettre la relation-donateurs au cœur de notre action du Fonds de Dotation.

Les faits marquants 2022

A la Une de notre action : 2022 marque notre ambition d'accompagner la vie jusqu'au bout, en continuant à creuser le sillon des **soins palliatifs** de qualité dans toutes nos Maisons du Grand Age.

Notre programme « Déployer une démarche palliative de qualité dans tous nos établissements », démarré en 2018, continue de développer une action bienveillante et solide ancrée dans les fondations de nos Maisons. Plus que jamais, en résonance au débat de la Convention Citoyenne débuté en décembre 2022, nos partenaires se sont sentis particulièrement concernés pour cette cause humaine si délicate ...

Les news « richesses humaines » en 2022

- Après d'intenses années d'engagement et de convictions, Vincent Camus, que nous remercions sincèrement, a passé le relais de la présidence du Fonds (tout en restant administrateur) à Sabine Vandier, amie de l'association et experte du mécénat-partenariat notamment sur les soins palliatifs. Elle nous accompagne depuis 2011 avec Sœur Michelle Barrot, Petite Sœur de l'Assomption, et notre premier « grand et fidèle donateur », le Chant des Etoiles.
- Anne Gardenghi a obtenu le CFF Certificat Français de Fundraising - ESSEC et AFF, mention « Très Bien », une formation riche d'expertise, de sens et de stratégie pour nos projets
- Nous avons accueilli Flavie Abellard, psychologue « référente soins palliatifs » de PB Noailles de BUC 78, au siège, avec pour mission, au sein de la Direction Métier-Qualité, de soutenir les établissements dans le déploiement du programme « soins palliatifs »
- Viviane Montagne responsable communication et vie associative, s'est envolée vers d'autres horizons professionnels. Laurence Dutrey nous a rejoint en février 2023;

Les comptes 2022 du Fonds de dotation

COMPTE D'EMPLOI ANNUEL DES RESSOURCES COLLECTÉES AUPRES DU PUBLIC (LOI n° 91-772 DU 7 A OÛT 1991)

EMPLOIS PAR DESTINATION	EXERCICE 2022	EXERCICE 2021	RESSOURCES PAR DESTINATION	EXERCICE 2022	EXERCICE 2021
EMPLOIS DE L'EXERCICE			RESSOURCES DE L'EXERCICE		
1 - MISSIONS SOCIALES			1 - RESSOURCES LIÉES A LA GÉNÉROSITÉ DU PUBLIC		
1.1 Réalisées en France			1.1 Colation sans contrepartie		
- Actions réalisées par l'organisme			1.2 Dons, Legs et sécularisations-vie		
- Versements à un organisme central ou d'autres organismes agréés en France	100 462	245 214	- Dons manuels	43 198	37 650
1.2 Réalisées à l'étranger			- Legs, donations et sécularisations		
- Actions réalisées par l'organisme			- Mécinats		
- Versements à un organisme central ou d'autres organismes agréés à l'étranger			1.3 Autres ressources liées à la générosité du public	218 503	323 500
2 - FRAIS DE RECHERCHE DE FONDS					
2.1 Frais d'appel à la générosité du public		66 588			
2.1 Frais de recherche d'autres ressources					
3 - FRAIS DE FONCTIONNEMENT	3 892	2 393			
TOTAL DES EMPLOIS	104 354	314 193	TOTAL DES RESSOURCES	261 701	361 150
4 - DOTATIONS AUX PROVISIONS ET DÉPRÉCIATIONS			2 - REPRISES AUX PROVISIONS ET DÉPRÉCIATIONS		
5 - REPORTS EN FONDS DÉDIÉS DE L'EXERCICE	244 133	112 620	3 - UTILISATIONS DES FONDS DÉDIÉS ANTERIEURS	100 419	14 014
EXCÉDENT DE LA GÉNÉROSITÉ DU PUBLIC DE L'EXERCICE	13 633		DÉFICIT DE LA GÉNÉROSITÉ DU PUBLIC DE L'EXERCICE		51 638
TOTAL	362 120	427 002	TOTAL	362 120	427 002

RESSOURCES REPORTÉES LIÉES A LA GÉNÉROSITÉ DU PUBLIC EN DEBUT D'EXERCICE (HORS FONDS DÉDIÉS)	12 397	64 235
(+) Excédent ou (-) Insuffisance de la générosité du public		
(-) Investissements et (+) désinvestissements nets liés à la générosité du public de l'exercice	13 633	- 51 638
RESSOURCES REPORTÉES LIÉES A LA GÉNÉROSITÉ DU PUBLIC EN FIN D'EXERCICE (HORS FONDS DÉDIÉS)	26 030	12 397

CONTRIBUTIONS VOLONTAIRES EN NATURE	EXERCICE 2022	EXERCICE 2021	RESSOURCES DE L'EXERCICE	EXERCICE 2022	EXERCICE 2021
EMPLOIS DE L'EXERCICE			RESSOURCES DE L'EXERCICE		
1 - CONTRIBUTIONS VOLONTAIRES AUX MISSIONS SOCIALES			1 - CONTRIBUTIONS VOLONTAIRES LIÉES A LA GÉNÉROSITÉ DU PUBLIC		
Réalisées en France (Bénévolat)			Bénévolat		
Réalisées à l'étranger (Prestations en nature)			Prestations en nature		
2 - CONTRIBUTIONS VOLONTAIRES A LA RECHERCHE DE FONDS			Dons en nature		
3 - CONTRIBUTIONS VOLONTAIRES AU FONCTIONNEMENT					
TOTAL			TOTAL		

Pour mémoire, rappel du tableau relatif aux fonds dédiés pour la partie relevant de la générosité du public :

FONDS DÉDIÉS LIÉS A LA GÉNÉROSITÉ DU PUBLIC	EXERCICE 2022	EXERCICE 2021
FONDS DÉDIÉS LIÉS A LA GÉNÉROSITÉ DU PUBLIC EN DEBUT D'EXERCICE	138 351	30 545
(-) Utilisation	143 713	58 808
(+) Report		
FONDS DÉDIÉS LIÉS A LA GÉNÉROSITÉ DU PUBLIC EN FIN D'EXERCICE	282 064	138 351

Focus / Ressources 2022			Focus / Emplois 2022		
Donateurs	€	%			
Fondations ou Fonds de dotation	218 503 €	83%	Frais de fonctionnement	3 892 €	CRM, Commissaire aux comptes, publipostage
Familles	43 198 €	17%	Versements aux établissements	100 462 €	Sur justificatifs émis selon l'avancée des projets : proviennent majoritairement des fonds dédiés /années précédentes
			Reports en fonds dédiés fin 2022	244 133 €	Affectés à la réalisation 2023 des projets <u>pitchés</u> en 2022



Au 31/12/2022, nous constatons 282.064 € de fonds dédiés disponibles

64.509 € fléchés sur des établissements particuliers

217.555 € fléchés sur les projets nationaux essaimés dans l'ensemble de nos Maisons,

dont 70.000 € sur le projet Soins Palliatifs Séquence III,

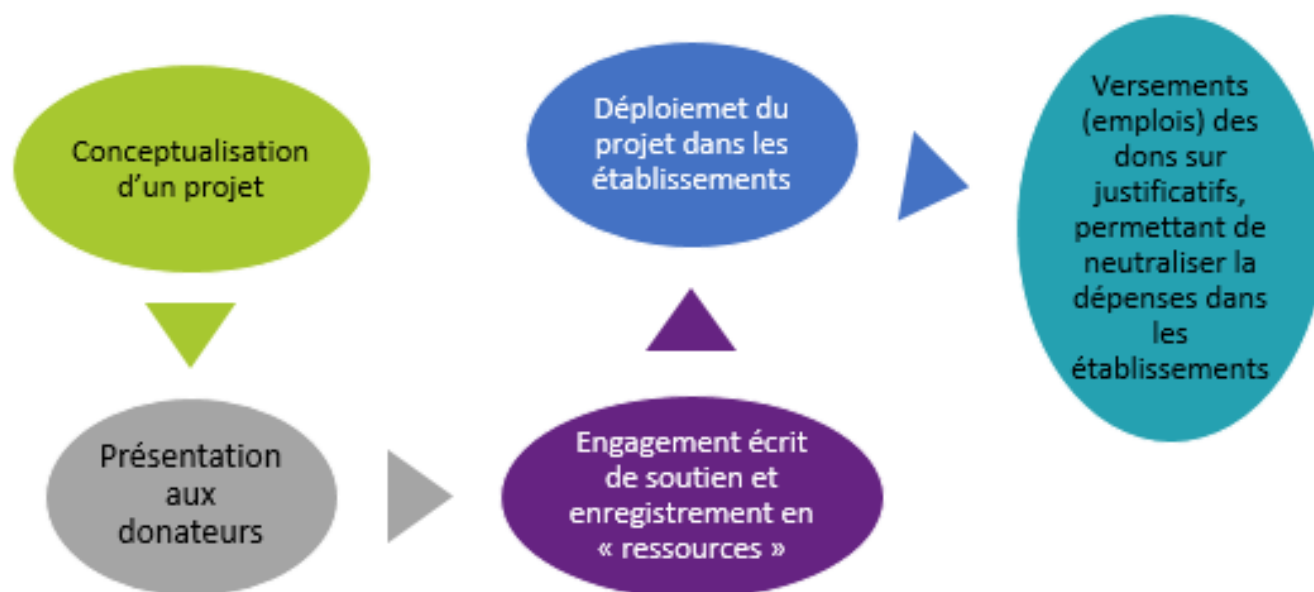
la suite des Rêves pas S'ages en famille,

l'aménagement de salons de familles,

le soutien aux aidants dont les conjoints.

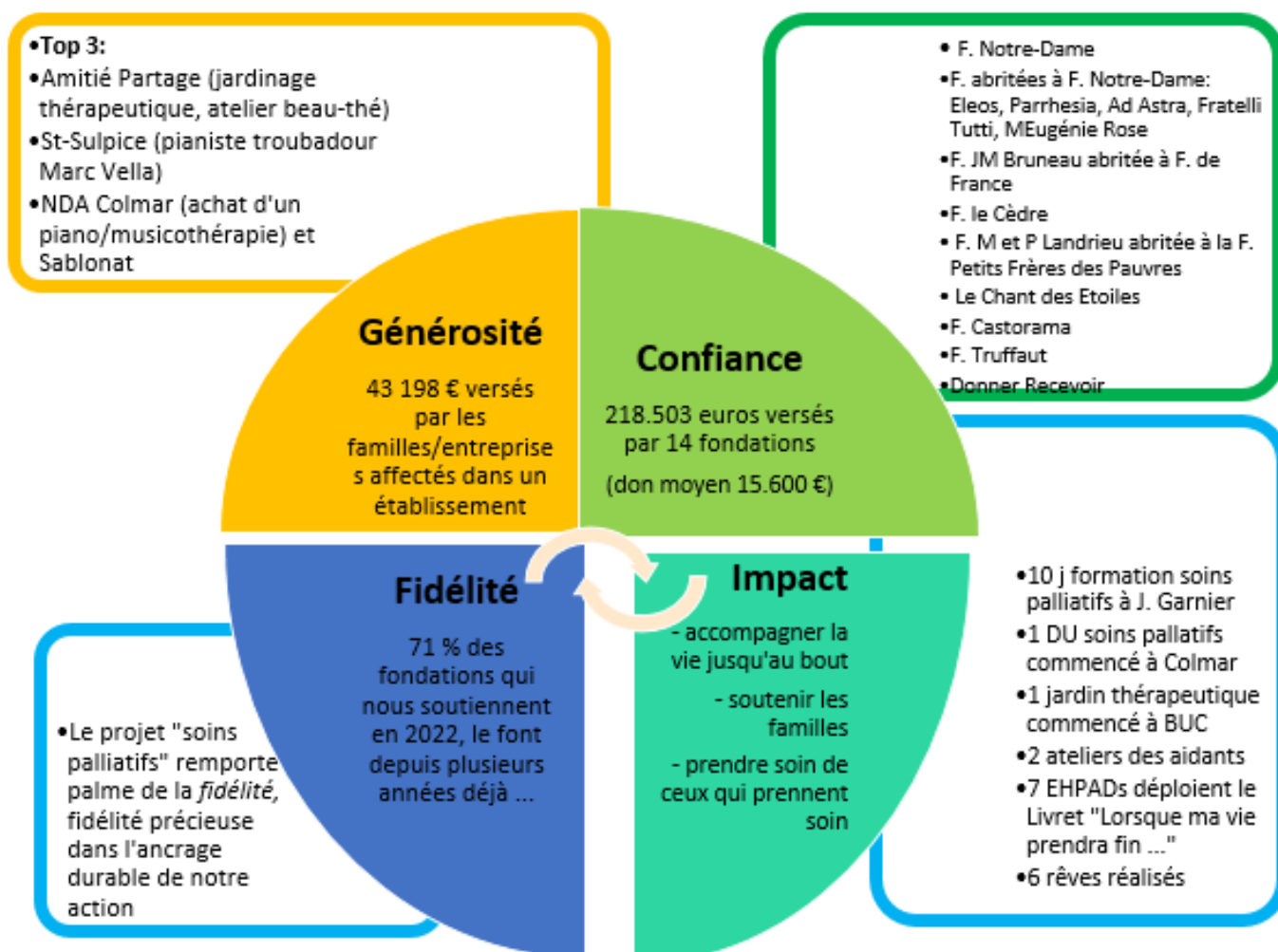
La vie d'un projet

Le CER reflète la vie d'un projet financé par la générosité privée, à savoir :



Ce fonctionnement s'étale par conséquent sur plusieurs exercices comptables et reflètent les montants importants relevés dans le CER sur les fonds dédiés.

Panorama de la générosité 2022



En 2022, la générosité Chemins d'Espérance, elle est ...

- familiale, fidèle, permettant de creuser un sillon « soins palliatifs » durable et profond,
- le reflet d'une démarche philanthropique sociétale des entreprises,
- attachée à « ajouter de la vie aux jours » et à « accompagner la vie jusqu'au bout ».



Et en 2023, grâce à la générosité de nos donateurs, elle confirmera...

- ... notre volonté « d'accompagner la vie jusqu'au bout »,
- ... notre savoir-faire/savoir-être dans les soins palliatifs, au cœur du débat sur la fin de vie,
- ... notre volonté pétillante « d'ajouter de la vie aux jours » et d'aider les aidants,
- ... notre souhait de nouer des relations plus proches avec les familles et les entreprises.

*Merci aux fondations, aux familles, aux entreprises, aux amis, aux donateurs qui nous ont soutenus en 2022
Merci aux résidents, à nos directeurs et directrices d'établissement, à leurs équipes qui – par leur engagement quotidien – nous donnent l'envie de les aider à réaliser leurs projets Vis l'Age© encore et encore en 2023 !*

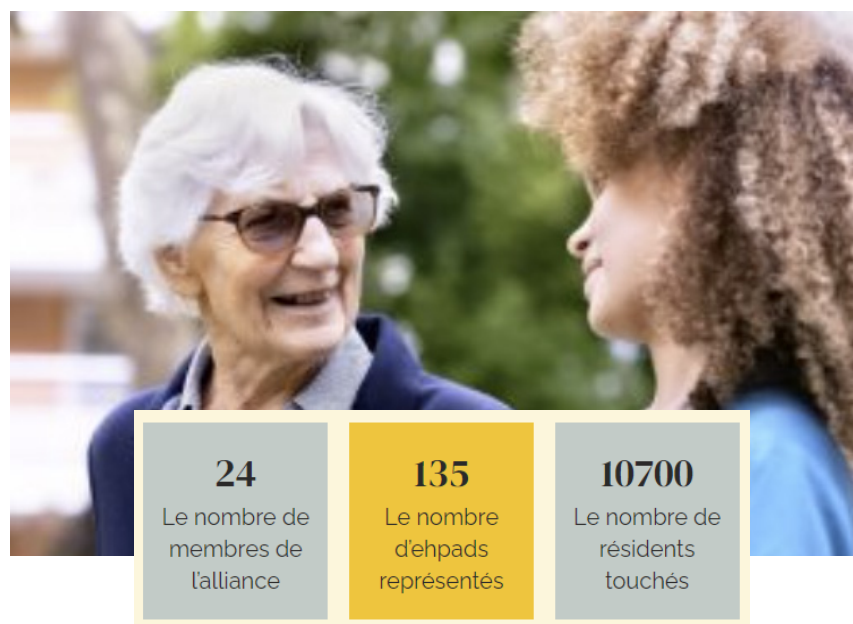


L'Alliance Siméon est une alliance d'associations indépendantes agissant dans le secteur du Grand Âge, attachées à leur identité chrétienne. Elle rassemble ces acteurs à travers une plateforme commune pour promouvoir ensemble une vision chrétienne de la fin de vie. L'Alliance Siméon est une association fondée en 2022 qui vise à partager l'identité chrétienne des établissements médico-sociaux afin de permettre à chacun d'être accompagné spirituellement à la fin de sa vie.

L'Alliance Siméon souhaite développer un environnement permettant aux personnes les plus fragiles d'avoir un accompagnement spirituel. Elle anime un réseau d'animateurs formés et qualifiés, mis à disposition des membres de l'Alliance Siméon pour accompagner leurs résidents.

Au-delà des valeurs humanistes qu'ils partagent, les membres de l'Alliance Siméon s'accordent sur quatre principes :

- Proposer un accompagnement spirituel aux personnes accueillies, basé sur l'écoute des besoins spirituels de chaque personne, permettant à chacun de vivre ses convictions spirituelles, philosophiques et religieuses.
- S'engager à accorder une attention particulière aux personnes les plus fragiles suite à la perte d'autonomie physique ou intellectuelle, à la solitude ou à l'exclusion.
- Défendre la vie jusqu'au bout, promouvoir les soins palliatifs et refuser les pratiques euthanasiques.
- Fonder le management des organisations et des structures sur la pensée sociale chrétienne afin de prendre soin des personnes qui travaillent dans les établissements au service des personnes âgées.



Les membres fondateurs



L'Association Groupement des Systèmes d'Information (AGSI)



Vivien Haman, Directeur des Systèmes d'Informations



L'AGSI est une association à part entière, créée en 2013 par les Associations Espérance et Accueil et Partage Solidarité Accueil, (devenues Chemins d'Espérance) et l'Association Monsieur Vincent.

Présentation de l'AGSI

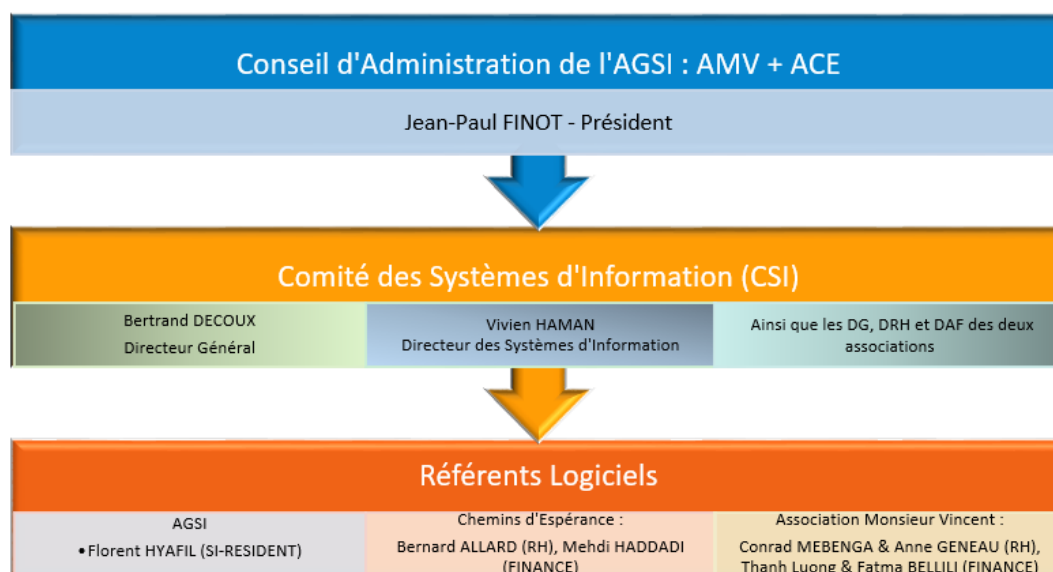
En 2012, les trois associations AMV, E&A et PSA, indépendantes mais exerçant le même métier et partageant les mêmes valeurs, ont décidé d'engager une réflexion sur l'alignement stratégique de leurs Systèmes d'Information (SI), c'est-à-dire sur les voies et moyens permettant de mettre leurs SI au service de leurs stratégies respectives.

Deux des associations (E&A et PSA) étaient engagées dans un processus de rapprochement statutaire exigeant une refonte en profondeur de deux Systèmes d'Information hétérogènes ; la troisième (AMV) souhaitait rénover un Système d'Information qu'elle jugeait inadapté à ses nouveaux besoins compte tenu de son expansion, mais souhaitait conserver son indépendance juridique.

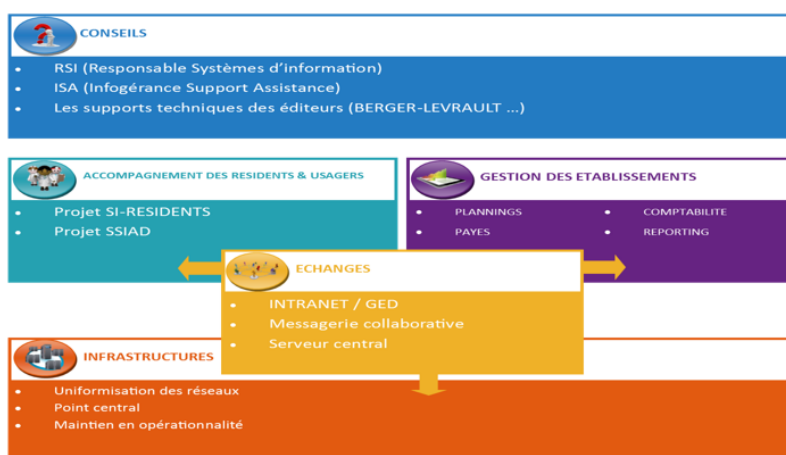
Au terme d'une réflexion menée par des membres des conseils d'administration et les directeurs généraux, il a été décidé de mutualiser les trois Systèmes d'Information.

Gouvernance et moyens à disposition

La gouvernance de l'association est partagée entre Chemins d'Espérance et Monsieur Vincent :



L'AGSI a une activité diversifiée, orientée principalement autour du déploiement des SI ainsi que des moyens Informatiques & Télécommunications.



Activités 2022 et perspectives 2023

<p>❖ Système d'Information Résident</p> <p>L'arrivée de notre Responsable Projet - Florent HYAFIL aura permis de relancer la dynamique d'accompagnement des utilisateurs de TITAN dans les établissements, à travers des sessions de formations individuelles suite à l'intégration de nouveaux collaborateurs ou des sessions collectives pour des rappels de bonnes pratiques. Des déplacements dans les établissements ont rapidement eu lieu afin d'accompagner les professionnels dans l'usage de TITAN en s'adaptant à leurs organisations respectives.</p> <p>Sur l'aspect technique, la nouvelle version WEB appelée TITAN-LINK et censée nous apporter la performance tant attendu n'aura cessé d'être reportée par l'éditeur MALTA.</p> <p>Sur 2023 nous devrions pouvoir commencer à la tester, à moins que nous ne nous inscrivions dans l'appel à projet du SEGUR DU NUMERIQUE afin de bénéficier de financements pour un éventuel changement.</p>	<p>❖ Sécurité Systèmes d'Information & RGPD</p> <p>La sécurité des systèmes d'information reste un sujet prioritaire et les attaques n'auront cessé d'alimenter l'actualité, mairies, hôpitaux, grands groupes, ... personne n'est à l'abri et nous devons être vigilants en permanence, notamment avec les très nombreux emails malveillants, qui sont devenus le moyen le plus simple pour infiltrer les réseaux informatiques.</p> <p>Sans pour autant tomber dans l'excès, une évolution nécessaire a ainsi eu lieu en termes de politique de sécurité de nos SI. Une solution a aussi été acquise afin de sensibiliser et former nos utilisateurs sur la cybersécurité. Tout cela contribuant au respect du RGPD et la protection des données à caractères personnel.</p> <p>Grâce à l'intervention de notre Coordonnateur SI - Afeez ADEBOLA, les choses vont se poursuivre d'années en années afin de continuer à évoluer sur ce sujet.</p>
<p>❖ Logiciels de gestion - RH \ FINANCE</p> <p>Après de nombreuses réflexions, c'est finalement l'ensemble des briques logicielles constituant nos SIRH & SI-FINANCIER qui seront remplacées. Après 8 années de service, il était temps pour notre suite logicielle PROGOR de passer le relais afin d'offrir aux directions et utilisateurs des solutions avancées.</p> <p>Sur 2023 nous devrions avoir contractualisé et réalisé les travaux pour que ces nouvelles solutions soient opérationnelles au 1^{er} Janvier 2024.</p>	<p>❖ Logiciel Qualité</p> <p>La solution AGEVAL est à présent disponible pour l'ensemble des établissements, leur permettant de bénéficier d'un outil WEB performant pour le suivi de la qualité (évaluations interne, plans d'actions, EI, enquêtes de satisfaction, etc.)</p> <p>❖ GMAO</p> <p>Après de nombreux tests, la solution REGISTRESECURITE aura vu son intérêt confirmé et devrait être déployée à l'ensemble des établissements sur l'année 2023. Permettant là aussi à nos établissements de bénéficier d'une solution WEB performante.</p>

La vie de nos Maisons

EHPAD Notre-Dame des Vignes

300, rue Édouard Piquand
73200 - Albertville

Directeur : Pierre Salomon



“

L'exercice 2022 a été marqué par de nombreux changements au sein de Notre Dame des Vignes, qui ont profondément affecté son fonctionnement.

85 ans

Moyenne d'âge des résidents

80 places

dont 2 places d'accueil
d'hébergement temporaire,
23 places en Unité Alzheimer
et 14 places en PASA

100%

Des places habilitées à
l'aide-sociale

733
GMP

226
PMP

Ces changements concernent principalement des mouvements de personnel au sein de l'équipe dirigeante. Certains se sont produits au cours de l'exercice, d'autre ont été annoncés en 2022 et ont pris effet en 2023.

Ils concernent principalement :

- Le départ de la Directrice en poste depuis plus de 11 ans. Elle a quitté ses fonctions mi-novembre 2022.
- Le départ du cadre logistique, présent dans l'établissement depuis son ouverture. Il a quitté ses fonctions le 15 décembre 2022.
- Le départ de la cadre de santé, annoncé en 2022 et qui a pris effet le 15 janvier 2023.
- Le départ en retraite de la comptable en aout 2022
- La mise en place d'une direction de transition, à partir du 6 novembre 2022.

Ces mouvements, pour la plupart non anticipés, sont révélateurs d'un état latent de crise organisationnelle. La mise en place de la direction de transition, afin de permettre une analyse de la problématique et d'initier les actions correctives les plus urgentes, résulte d'une volonté de la direction générale de l'association de traiter durablement et en profondeur cette situation.

Malgré ces difficultés, le projet d'établissement a été déployé, et nous pouvons citer notamment :

- L'amélioration de la qualité de l'accompagnement des résidents par un travail sur l'organisation des plannings et des espaces. Cet objectif est fortement perturbé par les difficultés que rencontrent l'ensemble des EHPAD pour recruter du personnel qualifié. Un effort important a été réalisé en milieu d'année pour consolider et stabiliser l'équipe soignante. Les espaces ont été réaménagés, notamment pour permettre un accès agréable à un extérieur sécurisé directement depuis le 2ème étage.
- Sensibilisation et formation des professionnels aux thérapies non médicamenteuses et développement des soins palliatifs. Cet axe de travail, notamment, a été possible grâce à l'engagement de l'association Chemins d'Espérance pour la formation des salariés.
- Maintien des nombreuses « thérapies complémentaires » (musicothérapie, sport adapté, médiation animale, socio-esthéticienne...), malgré la difficulté croissante à pérenniser les financements de ces prestations « hors budget »

Le secteur Animation et Vie Sociale 2022 a progressivement repris un rythme normal même si le contexte sanitaire, à certaines périodes de l'année, a privilégié l'individuel à défaut du collectif.

L'objectif a été de permettre le maintien du lien quel que soit sa forme : en duo, en petits groupes, en extérieur, avec les familles...

Mais il ne faut pas le cacher, les turbulences dans l'équipe administrative et managériale ont eu des effets regrettables, plus particulièrement au plan de la communication.

En interne, par la disparition ou le désinvestissement des espaces collectifs qui constituent un élément essentiel de la cohésion d'équipe.

En externe, par le désengagement progressif, en fin d'année, des réseaux de partenaires, principalement investis par la directrice et la cadre de santé.



Mais l'intérêt d'un rapport d'activité, c'est aussi de présenter les perspectives d'avenir, au-delà de l'exercice concerné.

Il serait bien prétentieux d'annoncer qu'en quelques mois, la direction de transition a réglé tous les problèmes relationnels et organisationnels liés à ce contexte. Pour autant, dès le début de 2023, l'ensemble des activités et services suspendus, certains depuis le début de la crise sanitaire, ont été remis en place. (Notamment les projets d'accompagnement personnalisés, les séances du Conseil de la Vie Sociale et le « piano-bar », temps d'échange convivial avec les familles).

Un lien très régulier s'est instauré avec les familles et une réunion trimestrielle qui leur est consacrée a été organisée. La première a permis la mise en place de correspondants des familles pour chacun des étages de l'établissement...



EHPAD Les Vaysses

8, avenue Jean Baptiste Serre

15200 - Mauriac



Directeur : **Matthieu Fraysse**



Une année sous le signe de la fusion définitive au 1er janvier 2022 entre l'Association Maison de Retraite Les VAYSSES et l'Association Chemins d'Espérance

La réfection complète des accès extérieurs de l'établissement afin de faciliter le confort des résidents, du personnel et des nombreux visiteurs qui viennent quotidiennement sur l'établissement, ainsi que la réalisation d'un parcours de santé couplé à un jardin thérapeutique ont eu un impact significatif sur l'environnement global de l'établissement et son attractivité.

Ces deux projets d'ampleurs pour un coût global d'environ 350K€ ont pu voir le jour grâce à la Congrégation des Sœurs des Sacrés Cœurs de Jésus et de Marie de Mormaison pour le financement de la partie aménagement et voirie, et grâce à de nombreuses fondations pour le financement du parcours de santé / jardin thérapeutique.

En ces temps difficiles sur le plan budgétaire, ces aides significatives n'ont nécessité la participation financière de l'établissement qu'à hauteur de 10% ce qui fut une réelle bouffée d'oxygène.

Cette année fut aussi l'occasion pour l'établissement d'accueillir pour la première fois un séminaire de direction en ses murs au mois de mars, ce qui a permis à tout chacun d'apprécier nos belles routes de campagnes et notre climat continental à cette période de l'année.

Ce fut un réel plaisir de faire découvrir notre territoire et certaines spécialités locales aux personnes qui ne connaissaient pas notre département.



91 ans
Moyenne d'âge des résidents

53 places

Dont 3 en hébergement
temporaire et
9 en Unité Alzheimer

66

L'année 2022 fut aussi l'année de préparation active du renouvellement de notre Contrat Pluriannuel d'Objectifs et de Moyens dont la renégociation doit intervenir en 2023 pour un effet en 2024 pour lequel l'ensemble du personnel participe activement selon les compétences et les missions confiées à chacun et pour cela nous les en remercions.

671
GMP

179
PMP

EHPAD L'Olivier

2, rue Espérance
26000 - Valence

Directrice : **Nathalie Banchet-Pisano**



L'année 2022 aura vu s'éloigner le spectre du CORONAVIRUS et la reprise d'une vie plus normale pour tous. Nous soulignerons les difficultés de recrutement toujours importantes pour les infirmières et les aides-soignantes. Les soignants privilégient les CDD pour moins de contraintes.

L'année 2022 aura été l'année :

- De l'ouverture du Pôle d'activités et de soins adaptés (PASA) et de sa labellisation

Le PASA a ouvert en mai 2022. Il est situé au 1er étage de l'établissement. Il est proche de la salle de kiné pour faciliter les activités de motricité. Il possède une terrasse ainsi qu'une salle de repos qui sert également pour des activités plus calmes ou en petit nombre. Les travaux ont été financés par l'ACEM qui est l'association propriétaire (en partie) de l'établissement.

Nous avons recruté une psychomotricienne (0.5 ETP), une aide-soignante ayant la formation ASG, augmenté le temps de travail de l'ergothérapeute pour le passé à mi-temps.

La labellisation s'est déroulée en juin et nous a confortés dans les choix d'organisation que nous avons faits.

Le PASA nous permet de mieux accompagner nos résidents en fonction de leurs besoins.

88,8 ans
Moyenne d'âge
des résidents

95 places

Dont 5 en hébergement
temporaire

100%
Des places habilitées
à l'aide-sociale

662
GMP

198
PMP



- **De la coupe PATHOS qui s'est déroulée en septembre 2022**

Elle a mobilisé les équipes et nous a permis de valider un GMP et un PMP cohérent et en lien avec la prise en charge de nos résidents. Le GMP est validé à 750 et le PMP à 279.

Cette augmentation importante par rapport à la coupe PATHOS de 2017 nous assure des moyens financiers supplémentaires pour recruter du personnel afin de mieux accompagner les résidents de l'Olivier.

Une direction par intérim a été mise en place par le siège de l'association Chemins d'Espérance pendant 3 mois, pour compenser l'absence de la directrice, en arrêt maladie.

Nous avons recruté une nouvelle psychologue en juin 2022. Depuis son arrivée, la présence continue de la psychologue a apaisé les résidents en difficulté, a conforté et guidé les équipes dans les choix de prise en charge des résidents.



EHPAD Saint-Sulpice

729, route de Saint-Sulpice

42300 - Villerest

Directeur : Sylvian Borel



Nous quittons l'année 2021 rempli d'espoir ! La vaccination devait nous permettre un retour à la vie normale... Cela en a presque été le cas.

Les résidents ont quitté le masque, mais les familles et les professionnels l'ont gardé toute l'année, même si vers octobre, toutes les parties prenantes de la maison (résidents, familles et professionnels) avaient décidé de le quitter, mais le Covid est vite revenu nous rappeler qu'il était toujours présent !

90 ans

Moyenne d'âge
des résidents

En effet, 2022 a été l'année de clusters, en janvier et en octobre, sans complication pour les résidents et les professionnels, preuve que la vaccination fonctionne.

74 places

Dont 4 en hébergement
temporaire

Fort de cette dernière, nous avons repris les animations de groupe « presque comme avant », avec l'intervention de groupes de musiques classiques, de conteurs, du Téléthon, un partenariat avec les Amis de la Chapelle, la fête de la musique, la fête de la maison sur le thème de l'Espagne ...

100%

Des places habilitées
à l'aide-sociale

Un moment particulier a eu lieu en mai ! Grâce à la fille d'une résidente, nous avons eu la joie d'accueillir dans le parc Marc Vella, pianiste très connu notamment pour « l'école de la fausse note », ses différentes caravanes amoureuses, ses livres...

Cela a été l'occasion de fêter le retour des familles et surtout la rencontre intergénérationnelle avec les enfants de 8 à 10 ans du Centre de Loisirs de la Léva ! Quel bonheur !

731
GMP

Et, pour la fête de Noël nous avons pu accueillir à nouveaux les résidents et les familles pour le traditionnel spectacle de Noël où les résidents et le personnel se mettent en scène le temps d'un après-midi sur le thème « des danses du monde » !

191
PMP

La médiation animale se développe ! Elle prend forme autour de plusieurs salariés qui amènent leur chien, lapins, pour la plus grande joie des résidents. Nous avons adopté un chat et avons pour projet l'installation de clapiers à lapins (offerts par une résidente) et un poulailler.

L'année 2022 a été l'occasion de former les professionnels autour de différentes thématiques : développer un positionnement adapté avec les familles, la formation aux gestes et secours d'urgence, l'hypnose, les transmissions ciblées, divers VAE aide-soignante, contrat de professionnalisation et les contrats d'apprentissages pour devenir aide-soignante. Une aide-soignante a réussi le concours pour entrer à l'école d'infirmière dès le mois de septembre ! Et son financement a été obtenu !

Fin 2021 voyait l'élection de nouveaux membres du Conseil de Vie Sociale et sa première réunion. En 2022, il s'est réuni 3 fois et a été un lieu d'écoute et d'échanges très constructif.



2023, année de « négociation »...

2023 sera une année importante pour Saint Sulpice !

En effet, nous allons négocier notre deuxième CPOM pendant toute cette année pour un démarrage au 1er janvier 2024. Nous allons valider des nouvelles coupes GMP et PMP qui, nous l'espérons, nous permettra d'avoir des moyens supplémentaires.

En parallèle, nous continuons l'embellissement d'un de nos plus importants atouts : le parc ! Une allée sera entièrement refaite pour donner sur « la place des tilleuls », très agréable et fraîche l'été où les repas partagés en petit groupe sont très appréciés des résidents et des professionnels.



EHPAD Notre Dame du Sacré Coeur

1, place du Sacré coeur
36100 - Issoudun

EHPAD La Chaume

45, place de la Chaume
36100 - Issoudun



Directrice : **Murielle Grenon**

Directrice remplaçante : **Céline Reynaud**



A Issoudun, l'année 2022 a été l'année du redémarrage des activités festives au sein de nos maisons pour la plus grande joie de nos résidents et de nos équipes

118 places

dont 7 en hébergement
temporaire

24 places

en Unité Spécifique Alzheimer

723

GMP

234

PMP

Après une nouvelle période Covid en janvier et février, il a été possible de relancer quelques activités festives si chères aux Issoldunois.

Ainsi, l'année a débuté à Pâques par la traditionnelle chasse aux oeufs.

Les repas champêtres ont pu également reprendre en fin d'été sur les 2 sites : barbecue, grillades salades ont réuni familles, salariés et résidents sur les 2 sites avec beaucoup de convivialité.

En octobre une très belle fête d'anniversaire a pu être organisée pour les 110 ans d'une résidente à La Chaume avec ses enfants. Champagne pour tous !

A Noël les arbres de Noël ont également rassemblés les enfants des 2 sites.

L'année 2022 a également été une année riche en investissements pour le site de La Chaume : une chaudière connectée, et le wifi dans toute la maison notamment pour changer le système d'appel malade.

Le parc a pu bénéficier des bons soins d'une société d'élagage, une cinquantaine d'arbres ont ainsi pu être taillés, élagués, haubanés.

L'année 2022 a été marquée par de grandes difficultés de recrutement qui ont mobilisées toute l'équipe de direction.

Les formations du personnel ont également été riches : des préparations aux métiers de gouvernante (1 personne), infirmière (1 personne), infirmière en pratique avancée (1 personne), aide-soignante (1 personne) en plus des formations de renouvellement aux gestes de premiers secours et d'hygiène des mains.

La fin d'année a tristement été marquée par l'absence maladie de Murielle Grenon présente à Issoudun depuis 1986. Nous lui souhaitons un prompt rétablissement.

L'intervention immédiate des directeurs et directeurs adjoints de l'association a été un soutien très fort pour le personnel, les résidents et les familles.



J'ai pu prendre le relai à partir du 21 février 2023 dans les meilleures conditions possibles. L'équipe d'Issoudun et moi-même préparons activement en ce début d'année 2023, les échéances administratives de 2024 : projet d'établissement, coupe Pathos et GMP, évaluation HAS et renégociation du CPOM.



EHPAD Notre-Dame de Bon Repos

24, place Charles de Gaulle - 02200 Braine

5, rue Montfaucon - 02370 Vailly-sur-Aisne

4, rue Antoine Lécuyer - 02100 Saint-Quentin

Directrice : **Edwige Cassiot**

Directrice remplaçante : **Véronique Nébor**



En 2022, la vie d'avant a progressivement reprise ses droits, même si des épisodes de covid ont encore été enregistrés dans l'établissement, leur gravité a été moindre. Les activités collectives ont pu reprendre et le plaisir du vivre ensemble a retrouvé sa place. Cette évolution positive de la situation sanitaire s'est confirmée sur le début de l'année 2023.

L'EHPAD Notre Dame de Bon Repos a récemment rejoint l'association Chemins d'Espérance, d'abord sous mandat de gestion puis en intégrant l'association par une fusion réalisée au 01/01/2022.

L'exercice 2022 aura donc été le premier en tant qu'établissement de l'association chemins d'esperance. Cela a impliqué de nombreux changements tout d'abord au plan de la gouvernance mais aussi principalement au plan organisationnel et informatique.

Ainsi, l'année 2022 aura permis l'intégration dans un système d'information commun, la mise en place d'une nouvelle politique associative basée sur le concept « Vis l'Age » et ses 7 piliers constituant la colonne vertébrale de notre démarche d'accompagnement.

Il aura donc fallu après une période pandémique bouleversante que nos équipes s'attèlent à déployer le changement, à s'approprier les nouveaux outils et à porter ce projet associatif ambitieux. De enjeux complémentaires émergent en matière de qualité et de contrôle et l'association a souhaité en faire une force pour garantir le meilleurs accompagnement à ses résidents.

Nous nous engageons aussi dans une démarche qualité plus formalisée avec la mise en place du logiciel « AGEVAL » et l'accompagnement des équipes dans la dynamique de déclaration des Evènements indésirables et des plans d'action consécutifs. Ainsi la mise en place du logiciel qualité a émergé en 2022 et sera effective dès 2023.

L'EHPAD est composé de 3 sites relativement distants les uns des autres respectivement situés à Saint Quentin, Braine et Vailly pour un total de 99 places autorisées 100% habilités à l'aide sociale.

Cette situation géographique rend leur exploitation délicate et les mutualisations complexes mais répond aux besoins du territoire en matière de proximité dans un environnement très rural pour 2 des 3 sites.

99 places

100%

Des places habilitées
à l'aide-sociale

3 sites

636

GMP (Braine et Vailly)

673

GMP (Saint Quentin)

185

PMP (Braine et Vailly)

248

PMP (Saint Quentin)

L'organisation des moyens humains, en période de pénurie de personnel soignant (post-Covid) est parfois périlleuse et consommatrice d'effectifs pour assurer le meilleur accompagnement à des résidents toujours plus âgés et dépendants au moment de leur entrée en établissement. S'est amorcé il y a quelques années un virage domiciliaire dont l'EHPAD Notre Dame de Bon Repos ressent les effets en termes d'occupation.

L'entrée tardive des résidents dans l'établissement répond souvent à une perte d'autonomie physique et/ou cognitive parfois présentant des troubles du comportement modérés à sévères et rendant le maintien à domicile impossible. Néanmoins l'établissement ne peut pas toujours accueillir les candidats à l'admission ne disposant que de places d'EHPAD classique.

Par ailleurs, la vétusté des bâtiments et leur inadaptation (escaliers inadaptés, chambres de petite taille, sans douche pour certaines chambres...) impactent aussi le taux d'occupation engageant l'association dans une réflexion autour de la modernisation des bâtiments.

Les équipes mobilisées autour des résidents s'adaptent progressivement aux changements et leur accompagnement est indispensable. C'est pourquoi, l'organisation a subi quelques adaptations qui sont encore à stabiliser. Les services du siège et la direction de l'établissement travaillent en étroite collaboration pour atteindre une stabilité de fonctionnement attendue de tous.



EHPAD Le Sablonat

9, boulevard Albert 1^{er}

33800 - Bordeaux

Directrice : **Laure Savatier**



Au début de l'année 2022, Michel Pinaud, directeur du Sablonat depuis de nombreuses années, a fait valoir ses droits à la retraite.

Il a passé le flambeau à Laure Savatier qui a pris la direction du Sablonat et à Matthieu Lejeune, qui a pris la direction de la maison de Fontaudin et du pôle Gironde. Nous le remercions pour son investissement et lui souhaitons une très belle retraite.

En 2021, le Sablonat a été marqué par un cluster de covid assez long, qui a impacté la vie de l'établissement. Certains résidents ont dû être isolés en chambre, les animations ont été restreintes. Les équipes ont également été touchées et la maison a donc dû s'adapter pour trouver des solutions, en plus de la fatigue et des changements de plannings.

Malgré cet épisode, les projets ont été nombreux au cours de l'année. Les partenariats ont continué à se développer, notamment avec le pôle soins palliatifs de Bagatelle, une maison de santé proche de l'établissement. Cela nous permet d'accompagner du mieux possible la fin de vie d'un résident, dans l'établissement lorsque cela est possible. Nous apportons beaucoup d'importance à ce moment, et nous avons, en 2022, permis aux familles qui le souhaitent de faire la mise en bière et la cérémonie au sein même de la maison. C'est très apprécié par tous : résidents, équipes et familles.

91 ans

Moyenne d'âge
des résidents

96 places

Dont 7 en hébergement
temporaire,
6 en accueil de jour
et 14 au PASA

100%

Des places habilitées
à l'aide-sociale

701

GMP

222

PMP

Le PRISMS : la particularité du Sablonat

Le PRISMS, pôle ressources du Sablonat, a pour mission d'aider les aidants du territoire à trouver des solutions de répit afin de favoriser le maintien à domicile de leur proche. Il compte actuellement une centaine d'adhérents du territoire, qui bénéficient d'un accompagnement personnalisé et d'activités. Durant la période de crise sanitaire, le PRISMS a été un précieux soutien. Il a permis aux personnes âgées du territoire de maintenir du lien social, de bénéficier de la vaccination plus rapidement, et d'ateliers de prévention...

Le PRISMS porte des projets novateurs en lien avec l'établissement. Par exemple, un projet intergénérationnel est en train de voir le jour, entre des étudiants en grande précarité et les résidents. Ils partageront régulièrement des repas ensemble. C'est une relation gagnant/gagnant qui va se tisser.

2022 : la réorganisation

Le départ en retraite de Michel Pinaud a eu un impact sur les équipes, le fonctionnement et la vie de la maison. Par exemple, les équipes se sont portées volontaire pour qu'il y ait un référent par pilier Vis l'âge. L'objectif est de réfléchir ensemble à la meilleure façon de les faire vivre, concrètement, au sein de la maison.

On a remis en place un référent PRAP (prévention des risques liés à l'activité physique), qui vient de terminer sa formation. Il va donc mettre en place des actions de bien-être au travail. Enfin, une personne s'est portée volontaire pour être référent qualité au sein de la maison. L'un des partenaires historiques du Sablonat est la mission locale. Nous accompagnons des jeunes éloignés de l'emploi à se réinsérer, en leur proposant des stages d'observation au sein des différents services. Nous accueillons aussi des apprentis, des stagiaires et des volontaires en service civique. Cette mission de réinsertion est très importante et nous souhaitons continuer à la développer, tout en conservant un bon équilibre entre les « apprenants » et les « formateurs ».

Optimiser l'organisation du travail : Le Sablonat, EHPAD 2.0 ?

Nous avons commencé à renforcer notre communication auprès des familles, en leur proposant un abonnement à Famileo. Cet outil permet deux choses :

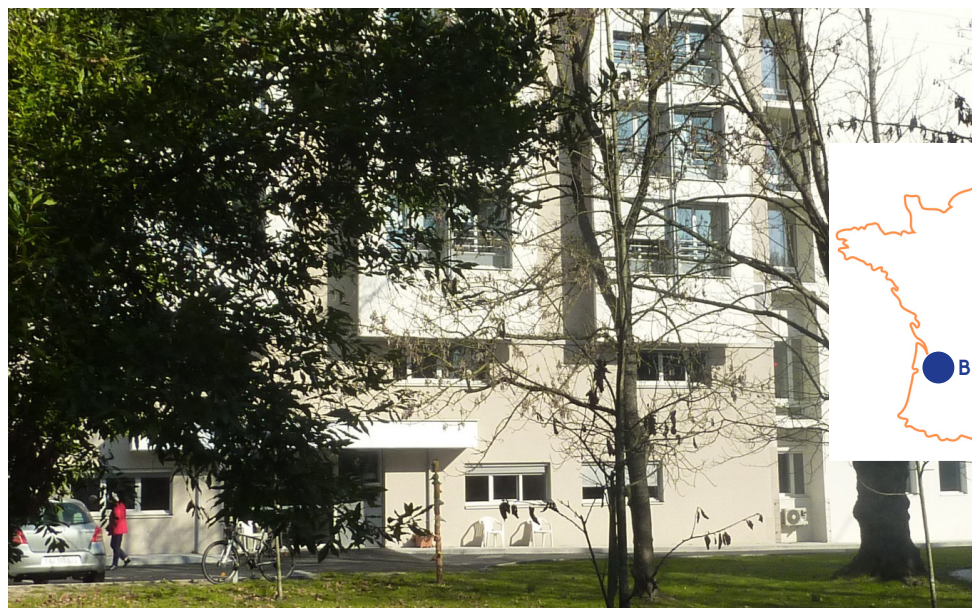
- Les familles peuvent envoyer des photos et des petits mots à leur proche, qui les reçoit sur un journal papier.
- L'établissement peut communiquer auprès des familles par ce biais, remplaçant la traditionnelle gazette. Cela permet de maintenir le lien avec les familles, surtout celles qui sont loin et les plus jeunes générations.

Et nous utilisons l'outil pour réduire la fracture numérique : on utilise Familéo pour montrer aux résidents comment se servir d'une tablette, pour répondre à leur famille ou prendre une photo. L'outil numérique offre une large palette de possibilité : nous nous sommes abonnés à Wivy, qui propose des jeux aux résidents. Cela est surtout utile pour les équipes soignantes dont la formation première n'est pas l'animation, elles ont ainsi un outil « clé en main » pour proposer un moment convivial en petit groupe : un jeu, un quizz...La plateforme ne propose que des jeux adaptés et renouvelés toutes les semaines en lien avec l'actualité. Les familles vont également être formées. Cela permet d'avoir un outil de médiation avec leur proche pour faciliter l'entrée en relation. Enfin, nous avons reçu des casques de réalité virtuelle, qui sont actuellement en cours de test. Au début peu convaincue, le retour des résidents est très positif !



L'importance du pôle Gironde

La logique de pôle s'est développée en 2021, depuis l'intégration officielle de la Maison de Fontaudin au sein de Chemins d'Espérance. Je travaille en étroite collaboration avec Matthieu Lejeune. Concrètement, nous souhaitons mettre en place un comité d'éthique commun aux deux maisons, et mutualiser nos ressources humaines et matérielles pour tisser du lien ensemble et proposer aux résidents un programme d'activités commun.



EHPAD Maison de Fontaudin

2, allée Jeanne Chanay

33600 - Pessac

Directeur: **Matthieu Lejeune**



Prise en main... Stabilisante, dense et constructive

Voilà les mots qui me viennent naturellement pour décrire l'année 2022 de Fontaudin

90 ans

Moyenne d'âge
des résidents

106 places

5 places
d'hébergement
temporaire
10 places en PASA,
12 places en
unité Alzheimer

100%

Des places habilitées
à l'aide-sociale

721
GMP

221
PMP

Prise en main, tout d'abord, car arrivé le 8 mars 2022 dans la grande famille de Chemins d'Espérance, cela fait déjà un peu plus d'un an que j'ai pris la direction du pôle Gironde en charge directement de l'EHPAD « La maison de fontaudin ».

Je profite de cette page pour remercier très sincèrement tous les acteurs de cette belle maison pour la chaleur avec laquelle je me suis senti accueilli.

Merci à Francis mon collègue, directeur du pôle PACA, qui a piloté la maison avant ma prise de poste assurant l'intérim dans un contexte de forte transition, merci à l'équipe d'encadrement sur laquelle je m'appuie quotidiennement, merci aux résidents et leur familles, aux sœurs et aux équipes dans leur ensemble.

Merci aussi pour l'aide précieuse des services supports d'un siège présent et accompagnant.

Merci à chacun, grâce à vos sourires, vos mots, vos encouragements, je me suis rapidement senti à ma place et heureux de diriger cette belle maison qu'est Fontaudin.

Malgré cette prise de poste et les changements induits par l'arrivée d'un nouveau directeur, la notion de stabilisation me vient naturellement pour qualifier 2022. En effet, après les années de grandes transitions pour notre maison, nous avons œuvré à la stabilisation à la fois des équipes et des finances. Des équipes tout a d'abord, et nous avons le plaisir de constater que, mise à part pour le service infirmier, l'ensemble des postes sont pourvus par du personnel stable et fidélisé à la maison.

Cette stabilisation a été possible par le biais d'une politique managériale emprunt des valeurs de chemins d'espérance qui mêle confiance, douceur, exigence et optimisme.

Grace au développement de notre activité et en sollicitant nos partenaires, notamment dans le domaine de la formation continue des équipes, nous avons pu améliorer sensiblement la situation financière de notre établissement, bien que celle-ci reste précaire du fait notamment de la conjoncture inflationniste que nous connaissons.

Une année dense, aussi, au cours de laquelle de très nombreux projets, petits ou grands, ont vu le jour.

Nous avons pu notamment mettre en place une politique d'animation 7 jours sur 7, organiser des collectes pour l'Ukraine, organiser différents événements festifs, développer notre politique de soins palliatifs, organiser l'accueil des nouveaux habitants, développer nos actions « qualité de vie au travail » en faisant venir mensuellement un masseur pour nos équipes.

Nous avons également mis en place des temps d'échanges autour des « apéro des familles » ou des « cafés fontaudin ».

Nous avons développé la communication en interne par la publication d'une newsletter mensuelle à destination des équipes et des habitants, réorganiser notre « pôle domicile » pour que celui-ci gagne en efficacité et en visibilité, mener différentes enquêtes qui ont servi de base à différents plans d'actions ...

Tous ces différents projets, s'ils ont concerné des domaines et des services différents tendent tous vers une finalité commune : assurer le bien-être des résidents qui reste notre boussole quotidienne.



Ainsi, grâce à cette année à la fois dense, stabilisante et constructive, je suis persuadé que Fontaudin relèvera, les différents prochains défis qui l'attendent dans les années à venir !



EHPAD Les Pyrénées

24, rue Montpensier

64000 - Pau

Directrice : Clotilde Mallegol



Nous poursuivons la dynamique engagée depuis 2020, à savoir prendre soin de ceux qui prennent soin. Nous ne manquons pas de saisir toute opportunité financière nous permettant d'améliorer la qualité de vie au travail et le bien-être des équipes.

91 ans

Moyenne d'âge des résidents

69 places

dont 14 en PASA

100%

Des places habilitées
à l'aide-sociale

680

GMP

235

PMP

Ainsi, sur l'année 2022, grâce à l'obtention de fonds dans le cadre d'un appel à projet, nous avons initié une démarche d'Amélioration de la Qualité de Vie au Travail et formé au sein de l'établissement, un Comité QVT. Pour cette démarche, nous sommes accompagnés par une consultante externe afin d'être aiguillés pour le cadrage, l'autodiagnostic, le plan d'actions, etc.

En parallèle, nous avons fait le choix en Comité QVT, de faire intervenir des professionnels extérieurs tels qu'un ostéopathe et un psychologue du travail. Ces interventions seront déployées sur l'année 2023.

Et prendre soin des résidents

Nous poursuivons également le déploiement des ateliers de bien-être aux résidents, suite à l'appel à projets remporté sur cinq ans. Des séances de réflexologie plantaire, de socio-esthétique et de gym sont mises en place et apportent beaucoup de plaisir et de détente aux résidents. Cela nous permet par ailleurs de mettre l'accent sur la prise en charge non médicamenteuse et de multiplier les temps d'accompagnements individuels.

Une année du retour à « avant »

Bien que le COVID existe toujours, l'année 2022 fut une année moins marquée par la crise sanitaire.

Nous n'avons eu que quelques cas isolés, chez les salariés principalement. Néanmoins, nous pouvons constater que l'appréhension des résidents et familles de contracter le COVID n'est plus celle que nous avons connue et ce, en grande partie grâce au déploiement des campagnes de vaccinations.

L'année 2022, a également été signe de reprises des formations pour les professionnels : poursuite de la formation « initiation à la psychopathologie de la personne âgée » dans le but que les salariés connaissent les caractéristiques psycho-pathologiques des maladies mentales et puissent ainsi adapter leur posture et mieux communiquer avec les résidents ayant des troubles cognitifs.

En juillet 2022, deux autres établissements Palois issus d'autres congrégations ont signé un mandat de gestion. Nous avons donc initié la mutualisation des projets de formation afin que les équipes fassent connaissance.

Après ces temps troublés, nous prenons beaucoup de plaisir à renouer avec les repas de fêtes avec les familles et proches tant pour l'été que pour les fêtes de fin d'année. L'émotion était au rendez-vous pour chacun de nous. Nous avons également rouvert la maison aux partenaires et bénévoles.

Et les ressources humaines ...

D'un point de vue RH, nous vivons une réelle crise qui ne malheureusement ne cesse de croître pour l'établissement. Nous avons passé la moitié de l'année avec trois postes soignants vacants suite à des départs pour d'autres horizons que le soin, que nous ne parvenons pas à remplacer. Nous faisons notre maximum pour les remplacements et avons recours à de l'intérim mais c'est éprouvant pour tout le monde : salariés, résidents, familles et managers.

Aussi, je tiens à remercier les équipes présentes au quotidien pour l'implication dont elles font preuve pour prendre soins de nos résidents, et ce, malgré les difficultés que nous vivons.



L'année 2023 va être sous le signe du changement. En passant par la réfection d'une partie de la toiture de la maison, la rénovation de certaines menuiseries et volets, la réfection des peintures du rez-de-chaussée accompagnée d'une modernisation de la décoration afin de donner un coup de peps à la maison. Une fois les gros chantiers terminés, s'en suivront des travaux de réaménagement extérieur pour que nous puissions de nouveau avoir un jardin et une pelouse dignes de ce nom.

Du côté des résidents, nous avons également remportés deux appels à projets montés avec d'autres collègues du Réseau Béarn et Soule. Le premier a été mené dans le but de proposer des activités pour lutter contre la perte d'autonomies telles que des bals dansants, de la gymnastique physique adaptée et des olympiades inter-établissements pour lesquelles nous espérons vivement être sur le podium. Et le second projet concerne la prévention de la dénutrition via la sensibilisation et la formation des professionnels ainsi que la mise en œuvre d'ateliers autour du plaisir de manger.

L'année 2023 sera donc l'année d'un renouveau !



EHPAD Bethléem

15, avenue de Bethléem
71600 - Paray-le-Monial

SSIAD Paray-le-Monial

14, route de Saint Vincent
71600 - Paray-le-Monial



Directrice : Césarina Romano



Nous pouvons croire que l'année 2022 eut été une année plus calme et plus sereine que celle de 2021 ou la précédente, or les années se suivent et se ressemblent.

À l'EHPAD :

90 ans

Moyenne d'âge
des résidents

49 places

Dont 3 en
hébergement
temporaire

100%

Des places habilitées
à l'aide-sociale

670

GMP

258

PMP

Au SSIAD :

61

Personnes
accompagnées

La crise sanitaire a laissé une empreinte chaotique au niveau de la gestion du personnel pour laquelle nous devons faire face au quotidien. Le manque de personnel qualifié sur le bassin d'emploi ne fait que croître et encore à ce jour seul les sociétés de travail temporaire arrivent tant bien que mal à nous venir en aide pour faire face aux remplacements du personnel ce qui a un impact direct sur non seulement le budget de l'établissement mais aussi et surtout sur la qualité du suivi des résidents.

Nous avons aussi dû faire face en 2022 au départ de notre IDEC dont le poste est resté plus de trois mois non pourvu. Nous sommes toujours à la recherche d'une IDE à 0.50 ETP sans aucun succès de recrutement.

Les difficultés de recrutement

Les candidatures d'IDE, aides-soignantes manquent cruellement sur le bassin d'emploi. Les difficultés pour recruter ce personnel avec les agences d'intérim se font sentir.

Une autre problématique récurrente de recrutement est celle du poste de psychologue à hauteur de 0.16 ET. Ce poste n'est pas du tout attractif vu son nombre d'heures très limité. Les offres d'emploi ne connaissent aucun résultat. De ce fait, nous ne pouvons joindre à ce document le rapport d'activité s'y rapportant.

Le maillage de réseaux et partenariats

Nous poursuivons notre partenariat avec le SSIAD de Paray le Monial avec lequel l'association a signé en 2020 un mandat de gestion. Nous poursuivons aussi l'accueil des élèves infirmières et aides-soignantes de l'IFSI de Paray le Monial (1ère et 3ème années) ainsi que les stagiaires de différentes écoles de centres de formations locaux préparant aux carrières sanitaires et sociales en tenant compte de la réglementation. Nous travaillons aussi en collaboration avec la mission locale du Charollais Brionnais dont je suis devenue marraine de quatre jeunes dans l'objectif de l'accompagnement vers l'emploi. Nous intervenons aussi dans les dispositifs DAQ (Dispositif Amont de la Qualification des compétences) portés soit par la mission locale soit par APOR. Ces moments d'échanges permettent de faire connaître nos métiers et de susciter des vocations éventuelles.

Nous avons aussi participé au salon des associations mais aussi au salon de l'emploi des métiers du social, médico-social et de la santé.

L'année 2022 a été une année assez mouvementée comme les deux années précédentes. Je tiens à remercier à nouveau le professionnalisme du personnel qui a su s'adapter très rapidement à l'évolution de la crise sanitaire. Grâce à eux les résidents ont continué de bénéficier d'un accompagnement de qualité.



L'année 2022 nous a porté aussi à réfléchir sur un mode d'accompagnement des jeunes qui souhaitent s'investir dans le métier de soignant. En 2022 nous avons recruté 2 emplois PEC que nous accompagnons au quotidien pour que d'ici un an ils puissent déposer le livret 1 et pouvoir ainsi prétendre à la VAE d'aide-soignant. C'est un engagement que nous avons pris et nous les accompagnerons jusqu'au bout de leur démarche.

Un partenariat s'est aussi installé avec la mission locale du Charollais Brionnais. Nous avons pour la première fois parrainé une personne dans le cadre du dispositif expérimental du CD71 et la mission locale qui anime l'action sur notre territoire. Ce parrainage vise à faciliter l'accès et le maintien dans l'emploi de personnes relevant du RSA, rencontrant des difficultés d'accès à l'emploi. Il permet ainsi de renforcer aussi l'égalité des chances en matière d'insertion professionnelle. De plus nous intervenons ponctuellement auprès des demandeurs d'emploi inscrits dans le dispositif DAQ ce qui nous permet de les sensibiliser à nos métiers et de détecter aussi des futurs potentiels.

Nous sommes aussi très heureux d'avoir pu acquérir en fin d'année un véhicule TPMR. Enfin, ça y est, nous disposons maintenant d'un moyen de transport pour permettre aux résidents à mobilité réduite, voir en fauteuil coquille, de bénéficier de sorties hors de l'établissement. Cette acquisition a ravi les résidents, les familles mais aussi le personnel.

EHPAD Notre-Dame des Apôtres

34, rue Bartholdi
68000 - Colmar



Directrice : **Nathalie Brender Lambert**

“

En cette année 2022, nous avons renoué avec les projets laissés en suspens depuis mars 2020, mais avec toujours une situation très fragile au niveau sanitaire, le taux d'incidence étant toujours supérieur à 200 sur l'ensemble de l'année ce qui représente un risque élevé ayant entraîné au mois d'octobre un cluster touchant la moitié des résidents, mais la vaccination des résidents et des salariés a permis de ne pas avoir de formes graves sur cet épisode.

90,9 ans

Moyenne d'âge
des résidents

52 places

100%

Des places
habilitées à
l'aide-sociale

654

GMP

260

PMP

En dehors de la crise sanitaire qui a déjà bien fragilisé notre structure, nous avons subi de plein fouet les augmentations liées à l'inflation des coûts de l'énergie, de l'alimentation et de tous les produits et services que nous utilisons au quotidien pour une prise en charge digne de nos résidents.

Animation

Un nouvel animateur a été recruté et de nombreuses animations musicales ont été développées avec différents intervenants, bénévoles et familles des résidents. Divers concerts de piano, accordéon, flûte, etc... ont ainsi pu être proposés tout au long de l'année pour la satisfaction des résidents qui apprécient particulièrement la musique.

Les ateliers de musicothérapie en collectif et individuel pour lesquels l'établissement avait obtenu un financement suite à l'appel à projet de la Conférence des Financeurs en 2021, se sont poursuivis en 2022. Un nouvel appel à projet en 2022 a permis de financer des ateliers d'activité physique adaptée ainsi que de la médiation animale. Une fête d'été a eu lieu au mois de juin après une interruption de 3 ans. Deux jeunes volontaires en service civique ont intégré le service animation au courant de l'été pour des missions de 12 mois.

Fondation du Diaconat

En dehors des conventions existantes pour le Médecin Coordonnateur, l'astreinte IDE de nuit et le PASA, une nouvelle convention a été signée pour l'intervention d'une infirmière Hygiéniste.

Amélioration de la Qualité

L'EHPAD Notre Dame des Apôtres a été site pilote dans le déploiement du Logiciel Qualité AGEVAL et utilise à présent cet outil pour l'amélioration de la qualité au sein de l'établissement.

Travaux

Le ballon d'Eau Chaude Sanitaire a été remplacé au courant de l'année ainsi que le système d'appel malades qui devenait vétuste. Dans un souci d'économie d'énergie, nous avons remplacé toutes les ampoules des circulations de l'établissement par des ampoules leds.

Au niveau sécurisation de l'établissement, la porte d'accès livraison a été remplacée ainsi que les deux caméras surveillant les entrées de l'EHPAD.

Un gros dégât des eaux suite à un orage au mois de juillet 2022 a rendu inaccessible notre principale salle d'activité pendant près de 5 mois. Des travaux d'étanchéité, d'isolation, de plâtre et de peinture ont été nécessaires afin de rendre à nouveau les lieux fonctionnels. Notre piano a également été très endommagé lors de cet épisode et au vu de l'intérêt pour les « mini-concerts » de piano, nous en avons racheté un.

CPOM

Les négociations avec l'ARS Grand Est et la Collectivité Européenne d'Alsace démarrées en fin d'année 2019 ont repris fin 2022.

Formations

L'année 2022 a aussi été celle de la reprise des formations pour le personnel. Ainsi nous avons pu poursuivre les formations à la Communication Non Violente entamée en 2020 avec les premiers groupes. Au vu de la problématique de recrutement du personnel soignant, l'établissement a décidé d'accueillir et de former des jeunes aides-soignants par le biais de l'apprentissage en partenariat avec le centre de formation de la Fondation du Diaconat.



Soins Palliatifs

Deux référentes Soins Palliatifs ont été formées au Siège de Chemins d'Espérance et en partenariat avec la Maison Jeanne Garnier. La formation interne sur les Soins Palliatifs a été déployée au sein de l'établissement par les référents Soins Palliatifs et la psychologue. L'ensemble des salariés a été formé sur les 3 premiers modules. Le livret « Lorsque ma vie prendra fin... » a été présenté aux résidents et une aide pour le compléter a été proposée à ceux qui le souhaitent.

“ Nous maintenons le souhait de prendre soin des équipes, des résidents et des salariés, et ce qui primordial à nos yeux. Les travaux sur le CPOM ayant bien avancés, il devrait pouvoir être finalisé en 2023, ce qui impliquera également une refonte de notre projet d'établissement. Par ailleurs, nous sommes en veille constante des appels à projets qui pourraient nous permettre d'obtenir des moyens supplémentaires afin de financer les projets pour le bien-être des résidents, mais aussi des salariés. Pour 2023, nous avons soumis un projet global de prévention de la dénutrition incluant la nutrition, l'hygiène bucco-dentaire, l'activité physique adaptée, la formation des salariés, etc... en répondant à l'appel à projet de la Conférence des Financeurs.

EHPAD Amitié & Partage

83, rue de Sèvres

75006 - Paris

Directeur : François Philippon



2022 : d'une crise à une vie en crise

88 ans

Moyenne d'âge
des résidents

73 places

dont 14 places
en PASA

100%

habilité à
l'aide-sociale

673

GMP

200

PMP

Si l'année 2022 marque la fin de la crise sanitaire, les vents contraires restent forts à l'encontre de nos établissements. Le marché de l'emploi des métiers de soins toujours plus tendu fragilise brutalement l'accès aux soins pour les résidents que nous accompagnons. La tension dans les recrutements et remplacements accroît plus encore l'épuisement des professionnels et la qualité de vie au travail. Ces tensions qui touche l'ensemble du secteur la santé se traduisent également par une disponibilité moindre des médecins généralistes, des accès aux spécialités hospitalières ou même au service d'urgence.

L'inflation qui se généralise fragilise l'équilibre de nos structures. Energie, alimentation, c'est en définitive l'ensemble de nos fournisseurs qui font bondir leurs coûts alors même que les tarifs des établissements à l'aide sociale restent drastiquement contrôlés. L'écart se creuse, les sources d'économie s'amenuise et à terme l'équilibre structurel même de nos établissements est remis en cause.

Dans ce contexte 2022 a également été marqué par une crise de confiance inédite du grand public, suite aux révélations concernant les EHPAD du groupe Orpea. Dans un élan d'optimisme au cœur de la crise sanitaire, le Président de la République soulignait « Ce que révèle cette pandémie, c'est qu'il est des biens et des services qui doivent être placés en dehors des lois du marché. ». Victor Castanet par son enquête aura souligné cette nécessité. Il aura malheureusement initié par la même occasion une suspicion généralisée à l'encontre de tous les EHPAD sans distinction. Qui d'autre, finalement que les établissements associatifs habilités à l'aide sociale assurent une meilleure mise à disposition de leurs ressources intégralement au bénéfice de la qualité de leur accompagnement ?

Pour une année encore ce rapport soulignera la résilience de nos établissements qui est mise à rude épreuve, pour une année encore ce rapport rappellera que la qualité des soins repose sur une abnégation remarquable des professionnels et des managers qui maintiennent le cap malgré les vents contraires.

Cette année en revanche cette résilience interroge davantage. La résilience en temps de crise est une force, une vie de résilience est une souffrance qui reste.

Dans le sillage de l'accompagnement de Chemins d'Espérance des fondamentaux qui perdurent. Si les tempêtes se multiplient elles n'ont pas été de nature à fragiliser les fondamentaux à Amitié & Partage :

> Une première priorité s'est imposée après les années marquées par les restrictions dues à la crise sanitaire, nous avons à cœur de redynamiser la vie sociale et culturelle au sein de l'établissement. Cela s'est traduit par un engagement important de toutes les équipes à l'initiative de plusieurs partenariats associatifs :

- Un programme de mise à disposition de locaux a permis aux résidents de bénéficier tout au long de l'année des répétitions et spectacles de la troupe de théâtre de « la compagnie des types louches » et de la chorale de gospel « Wide Spirit ».
- Un partenariat avec les étudiants de Science Po Paris été l'occasion d'initier de nombreux débats politiques notamment dans la période des élections présidentielles dont un en présence de Mme Christiane Taubira.
- Grâce au soutien de plusieurs bénévoles et donateurs particuliers, de nouvelles initiatives ont pu voir le jour : socio-esthétique, jardinage adapté, pèlerinage à Lourdes.

> Une seconde priorité s'est imposée avec une volonté de soutenir et encourager les professionnels par la formation. Quatre salariés ont ainsi été accompagnés à la formation d'aide-soignante et une infirmière dans un diplôme d'état de science et pratique infirmière en gérontologie. Parallèlement, dans le sillage du programme de Chemins d'Espérance les formations en soins palliatifs ont été généralisées à tout l'établissement avec l'appui des deux référentes en soins palliatifs.

Le soutien des professionnels par un management de proximité se traduit également par des indicateurs sociaux qui restent positifs notamment un faible turn-over (12%) et un taux d'absentéisme en deçà des moyennes du secteur qui soulignent la fidélité et l'engagement des professionnels.

Ces fondamentaux qui s'appuient sur les ressources et les forces en présence, restent les garants d'une qualité d'accompagnement qui persiste. S'ils sont l'aspect tangible de la résilience il est toutefois nécessaire de mettre en parallèle les besoins qui restent à couvrir et s'accroissent. Le vieillissement naturel des résidents présents et l'entrée plus tardive des nouveaux résidents accroissent chaque jour le besoin de soins. La prévalence des troubles cognitifs dans les pathologies des résidents entrants suppose une adaptation constante des modalités d'accompagnement.



Ces questions seront au cœur des enjeux qui nous attendent pour une année 2023 chargée de challenges avec l'accréditation de la HAS (Haute Autorité de Santé) qui se précise et supposera une préparation minutieuse tout comme le renouvellement du CPOM prévue en 2024.

Une fois encore, l'implication de toutes les équipes sera nécessaire pour répondre à ces exigences malgré nous le savons déjà des vents contraires qui persisteront.



EHPAD Grenelle

3-5, avenue Delecourt
75015 - Paris

Directeur : François Philippon



“

Après 2 années tourmentées par la crise du COVID, l'année 2022, malgré quelques petites « rechutes », fut celle d'un retour à la vie normale, à la réouvertures en grand des portes du site de Grenelle plein d'une énergie renouvelée afin de poursuivre notre mission d'accueillir nos résidents et leurs familles autour des valeurs de Chemins d'Espérance portées par l'ensemble des équipes.

89.9 ans

Moyenne d'âge
des résidents

124 places

14 places

Au PASA

710
GMP

232
PMP

Notre ambition de rouvrir la Maison a puisé ses forces dans l'énergie des équipes, des bénévoles, des familles et bien sûr de nos résidents toujours heureux d'être accompagnés et de partager de beaux moments.

Les animations ont été riches et nombreuses : de la danse dans les étages, des après-midi crêpes, le concours de pétanque dans le jardin, les sorties à l'extérieur, ... Les fêtes ont été des moments importants : *In Memoriam* a été un moment fort, avec un investissement des salariés qui ont chanté pendant la messe du souvenir. Le mois de septembre a vu renaître la « fête de la Maison », après une interruption de 2 ans, une participation de près de 400 personnes et un magnifique moment de partage et de jeux sous le soleil dans le jardin. Noël a été l'occasion d'accueillir le traditionnel marché où salariés, familles et résidents peuvent faire des emplettes.

Tout cela a pu se faire malgré la crise RH de notre secteur avec la persistance à trouver du personnel qualifié et motivé, particulièrement aide-soignant et infirmier.

Pour fidéliser les équipes nous avons poursuivi la mise en place des temps conviviaux

(petits déjeuner, ou déjeuner dans le jardin, ...) et de détente (massages, ...) dans le but d'apprendre à se connaître et à partager de bons moments ensemble.

Accompagner les équipes

Accompagner les équipes dans leurs souhaits d'évolution reste un axe primordial car cela contribue à les fidéliser. En 2022, le programme de formation s'est poursuivi de manière intense. Nous avons accompagné plusieurs salariés qui souhaitent faire une VAE pour obtenir le diplôme d'aide-soignant. À la fin de leur formation, un poste les attend à Grenelle. Nous avons également à cœur de susciter des vocations, et nous avons accueillis des alternants aide-soignant, et de nombreux volontaires en services civiques, qui découvrent ainsi le monde de l'EHPAD sous un autre jour que celui des médias et de la crise qui a entaché notre secteur (l'affaire ORPEA). Enfin, notre ergothérapeute est devenu formatrice de notre personnel en prévention des risques liés à l'activité physique, une aide-soignante a obtenu son DU de soins palliatifs, ... et de nombreuses formations ont été dispensées par notre équipe d'encadrement ou des intervenants extérieurs.

Accompagner les Résidents et les Familles

Pilier de notre association, nous tentons au quotidien de le faire vivre tous ensemble. Sa déclinaison passe par de multiples visages : tous d'abord dans les animations, mais aussi au travers des échanges que nous avons avec tous, depuis l'accueil du résidents, en passant par les rencontres individuelles ainsi que les réunions institutionnelles (« Thé ou Café » avec les résidents, CVS, ...). Sans oublier ce que nous avons commencé à lancer en 2022 : « Les Rêves des Résidents » !

Améliorer le Cadre de Vie

Débuté en 2021 la rénovation du site se poursuivra jusqu'en 2023 afin de proposer un cadre lumineux, agréable pour les résidents, leurs familles et adapté pour les équipes. L'année 2022 a vu la fin de la rénovation : des chambres du bâtiment Etienne Pernet, de ses locaux communs, l'ouverture d'une nouvelle salle à manger des résidents et d'une nouvelle salle multi-activités, d'un salon de coiffure et de bien être pour les résidents et d'un nouvel espace administratif. Sans oublier le PASA qui a ré-ouvert pleinement dans de nouveaux locaux au mois d'octobre. Dans la continuité c'est au tour du bâtiment Antoinette FAGE de faire peau neuve étage par étage avec aussi une nouvelle buanderie aux normes ou de nouveaux vestiaires pour le personnel. C'est donc l'occasion de remercier tous les « habitants visiteurs et intervenants » de l'établissement pour leur remarquable capacité d'adaptation, car, les travaux en site occupé demande beaucoup de flexibilité : déménagements réguliers, changements de cadres de travail...



Accompagner la vie jusqu'au bout

Grenelle a poursuivi son partenariat dans la démarche « PADI PALLI », une réflexion globale autour des soins palliatifs. L'ensemble des professionnels de la maison est accompagné, formé par une équipe de la Maison Jeanne Garnier, spécialiste en soins palliatifs. Ensemble, nous travaillons nos pratiques quotidiennes pour améliorer l'accompagnement de la vie jusqu'au bout. Ce travail nous a permis d'accueillir plus de 200 professionnels d'Ile de France, le 30 mai 2022, lors d'une grande journée de partage de nos pratiques et de celle d'autres acteurs impliqués dans cette démarche.

EHPAD La Source d'Auteuil

11, rue de la Source
75016 - Paris



Directeur : Emmanuel Pruvost



L'année 2022 à l'EHPAD La Source d'Auteuil est à nouveau marquée par la crise du Coronavirus avec un nouveau variant Omicron plus contagieux mais moins dangereux. Avec la vaccination, nous n'avons pas eu à connaître les difficiles épisodes des 2 années précédentes. Ainsi, un retour à la vie normale malgré l'épidémie pour les résidents a pu s'opérer.

Vivre avec le Covid, vaccinations et retour à la vie normale et des travaux.

Même si beaucoup de résidents ont été testé positifs en début d'année, grâce à la vaccination, très peu ont connus une forme sévère et quasiment tous n'avaient que très peu de symptômes.

88 places

1 Unité Alzheimer

100%
Des places habilitées
à l'aide-sociale

670
GMP

258
PMP

Une vie comme avant a repris place dans l'établissement et les activités quotidiennes sont en place pour tous les résidents. Les résidents de l'unité de vie protégée ont eu aussi leur planning d'activités quotidiennes bien rempli. Concerts, conférences, ateliers d'activités manuelles, atelier pâtisserie, jeux, atelier mémoire, séance de sophrologie, Gym douce, etc. rythment les journées des résidents.

Et parce que nous aimons nous retrouver, l'apéro du jeudi réunit les résidents auxquels se joignent tous les salariés qui le veulent. On se retrouve ainsi près de 30 convives à chaque fois.

Et nouveauté...

Un bar est ouvert 2 fois par semaine pour accueillir résidents et familles dans un espace cosy.

Des travaux ont été réalisés avec la réfection de l'accueil, la création d'un sas à l'entrée et le changement du système de sécurité incendie qui s'est finalisé en 2023 permettant ainsi l'obtention d'un avis favorable de la commission de sécurité.

Les équipes et le pôle Paris

L'ensemble du personnel a répondu présent tout au long de l'année et l'accompagnement des résidents s'est fait au mieux malgré la fatigue induite par la pandémie et les tensions sur le marché du travail pour recruter infirmiers et aides-soignants.

De nouvelles organisations de travail avec des changements d'étages tous les quatre mois pour les soignants ont été mises en place.

Au deuxième semestre, nous avons eu le départ de l'ergothérapeute, la psychomotricienne et de la responsable hébergement, tous ces postes ont pu être pourvus par des nouveaux professionnels qui se sont investis dans leur métier proposant de nouvelles perspectives aux résidents. Il apparaît une difficulté croissante à maintenir une équipe infirmière stable et au complet, les infirmiers étant fortement sollicités et le marché en tension.

Nous avons dû malheureusement gérer un cas de maltraitance. Toutefois, avec le fort accompagnement RH du siège, une solution favorable a pu être obtenue pour l'établissement.

Le pôle Paris administratif est maintenant bien structuré avec la gestion des admissions, la facturation (payante et aide-sociale), la comptabilité ainsi que les RH ce qui assure une meilleure qualité de production et de suivi dans chaque domaine respectif.



EHPAD Le Fort Manoir

2, rue du Fort Manoir
78320 - Le Mesnil-Saint-Denis



Directrice : Isabelle Nicolas



2022, le grand retour à la normale !

C'est avec beaucoup de sérénité et de plaisir que nous avons vu s'écouler l'année 2022 : après ces longs mois de confinement, d'inquiétude voire même de peur, c'est un sentiment de joie retrouvée qui a vite pris le dessus et qui ne nous a pas trahis durant toute l'année.

De nombreuses activités ont ainsi pu reprendre « comme avant » avec à chaque fois comme une impression légère de « première fois », et de nouvelles idées ont enfin pu se concrétiser.

91 ans

Moyenne d'âge
des résidents

Notre PASA, plus actif que jamais, a renoué avec le monde qui nous entoure : visite des collégiens autour d'un projet théâtral, rencontre avec les enfants d'une crèche voisine, pique-nique à la pisciculture, participation à la « Garden party » organisée par la municipalité...La liste est trop longue pour être exhaustive !

71 places

dont 14 places
en PASA

2022, année d'élections législatives ! Des ateliers organisés par notre animatrice ont permis d'accompagner les résidents dans leur prise de décision, via des présentations détaillées des différents programmes et des cercles de discussion parfois animés...C'est ensuite aux urnes que nous sommes allés, tous ensemble, car demeurer un citoyen à part entière en réalisant son devoir civique est toujours un moment important pour nos aînés.

100%

Des places habilitées
à l'aide-sociale

Nous avons enfin vu le grand retour de la fête des familles, sur le thème de l'Espagne cette année. C'est avec plaisir que nous avons accueilli 250 convives pour un grand moment de partage : moment de bonheur pour nos résidents qui invitent leur proche dans leur quotidien !

708
GMP

2022 nous a également permis de mener une réflexion collégiale sur la place à donner à nos familles, dans notre quotidien comme dans notre organisation. Plusieurs familles de Fort manoir ont répondu présentes à l'invitation du siège de l'Association pour assister à une journée complète sur cette thématique.

222
PMP

Au sein de l'établissement, nous avons inauguré un « pot d'accueil des familles » : une fois par trimestre, les familles des nouveaux résidents sont conviées à un moment privilégié à la rencontre des équipes et de notre mode de fonctionnement.

L'année 2022 fût également bien occupée avec nos obligations réglementaires : finalisation et validation du projet d'établissement (mai), commission sécurité (septembre), préparation de la coupe PATHOS (prévue pour janvier 23), évaluation interne (en attendant l'externe en 2023). Le déploiement auprès des équipes de notre nouveau logiciel Qualité AGEVAL a été clé pour accompagner nos premiers pas vers l'amélioration continue de la qualité.

Enfin, bien sûr, 2022 aura été l'année du premier coup de pioche sur le terrain de notre futur EHPAD de Vélizy, Madeleine Delbrêl. Les travaux de démolition du bâtiment existant ont été officiellement lancés lors de l'Assemblée Générale de l'Association, en présence du maire de Vélizy, des représentants de l'ARS, du conseil départemental du 78 et de tout le collège des directeurs de Chemins d'espérance et de leurs collègues du siège. Moment très important pour tous que celui du début de la concrétisation de ce très beau projet !

“ *Alors Vive 2022...et vivement l'année 2023 : tant de jolies choses et de grands défis nous y attendent !*



EHPAD Sainte-Geneviève

140, rue du Maréchal Foch

67 bis, rue de l'Église

95150 - Taverny

Directrice : **Géraldine Fonteny**

Directrice adjointe : **Imen Zagga**



Nous nous sommes aussi fortement engagés dans une démarche de lutte contre le risque infectieux et de la promotion de l'hygiène et nous nous faisons accompagner par le centre hospitalier de territoire à travers un dispositif porté par l'ARS et du CPIAS IDF. L'infirmière hygiéniste qui nous accompagne dans ce cadre nous conseille, dispense des formations aux professionnels et nous guide à remplir nos obligations réglementaires (DARI/DAMRI). Cette collaboration se réalise au long cours pour ancrer les bonnes pratiques.

89,9 ans

Moyenne d'âge des résidents

148 places

Dont 4 en hébergement temporaire, 10 en Accueil de Jour et 28 en Unité Alzheimer

100%

Des places habilitées à l'aide-sociale

744

GMP

169

PMP

L'EHPAD Sainte Geneviève, situé au cœur du département du Val d'Oise en lisière de la forêt de Montmorency propose 106 places d'hébergement permanent, 28 places d'unité de vie protégée, 4 places d'accueil temporaire et 10 places d'accueil de jour. L'établissement est 100% habilité à l'aide sociale et sa particularité est d'être composé de 2 sites distants de 2 kms dans la même commune.

Le fonctionnement de l'établissement a été en 2022 placé sous le signe d'une plus grande sérénité. Même si quelques épisodes épidémiques l'ont encore touché cette année, leur gravité fut bien moindre et la mobilisation des équipes autour des résidents toujours plus forte. Les activités collectives et animations ont progressivement repris, des sorties restaurant en terrasse ont été organisées, un marché de Noël, les repas de fin d'année enfin partagés cette année avec les familles et les proches dans l'établissement. Des activités intergénérationnelles avec l'école Notre Dame, voisine, ont aussi vu le jour et des célébrations communes aux enfants et aux résidents sont régulièrement organisées.

L'activité de l'EHPAD depuis le début de l'année a retrouvé une stabilité avoisinant les 98 % de taux d'occupation. Il n'en reste pas moins que les nouveaux résidents accueillis présentent des niveaux de perte d'autonomie de plus en plus importants. La coupe PATHOS a d'ailleurs été réalisée fin juin et confirme cet état de fait validant un GMP à 763 et un PATHOS à 240.

L'accueil de jour a lui aussi retrouvé son activité pleine et entière atteignant son meilleur taux d'occupation depuis son ouverture. Plusieurs campagnes de vaccination (Covid/Grippe) ont été portées par les professionnels même si les résidents expriment de plus en plus clairement leur lassitude pour cette démarche. En complément nous avons veillé au respect des gestes barrière et du port du masque et informé régulièrement les familles et les proches de la situation sanitaire dans l'établissement.

Sur le plan des ressources humaines et dans un contexte plutôt tendu, l'établissement s'est attaché à reconstituer ses effectifs pérennes. En effet, la crise sanitaire a fortement bouleversé les personnels et nous avons enregistré des départs d'infirmiers en particulier. Cela nous a conduits dans un premier temps à avoir recours à l'intérim pour assurer la sécurité en soins de notre établissement avant d'engager un travail de structuration organisationnel permettant d'assurer l'attractivité de l'établissement pour ces métiers. A la fin de l'année 2022 tous les postes étaient pourvus.

Au plan économique, et dans un contexte d'augmentation générale des prix, nous avons revu l'ensemble de nos contrats et opéré des changements de fournisseurs pour contenir du mieux possible la hausse des prix. L'ensemble de ces dispositions aura permis de terminer l'année à l'équilibre.

Coté investissements, nous avons remplacé les deux chaudières les plus anciennes garantissant ainsi une économie sur la consommation de gaz et une meilleure température pour le confort des résidents en particulier sur le site Eglise.

Le site Eglise (60 chambres) est vieillissant et devra être rénové pour continuer d'être exploité. Il fait ainsi l'objet d'une étude immobilière qui permettra de définir les solutions les plus adaptées pour son avenir.



EHPAD Pierre Bienvenu Noailles

184, avenue Morane Saulnier
78530 - Buc



Directrice : **Géraldine Fonteny**



Après un début d'année 2022 difficile succédant à une crise pandémique sans précédent et à une arrivée dans les locaux de BUC très compliquée, l'espoir d'un retour progressif à la normale se laisse enfin entrevoir.

88,8 ans

Moyenne d'âge des résidents

100 places

Dont 14 en PASA

100%

Des places habilitées
à l'aide-sociale

670

GMP

258

PMP

L'établissement a pu de nouveau en 2022 s'ouvrir à l'extérieur, même si des épisodes de contamination au covid ont en encore eu lieu, leur gravité a été sans commune mesure avec la situation précédemment vécue.

Ainsi, avec toutes les précautions nécessaires, la vie sociale, les sorties, les projets ont pu reprendre. L'aménagement du jardin thérapeutique, porté et financé par la fondation « truffaut » a vu le jour pour le plus grand plaisir des résidents et des professionnels.

Au 1er juin 2022, un changement de direction est intervenu créant une nouvelle dynamique pour l'établissement et permettant à l'équipe de se redéployer sur de nouvelles missions.

Ainsi, le 2ème semestre de l'année 2022 aura impulsé une restructuration de l'organisation des services dans un environnement de travail enfin stabilisé dans des locaux agréables et fonctionnels.

Voici en quelques points les éléments et actions mis en place pour créer de nouvelles conditions de progrès :

- Un travail sur les ressources humaines a été engagé pour diminuer progressivement le recours au personnel vacataire. Des recrutements d'aides-soignants et agents de soins en CDI ont pu être réalisés, cette démarche a été stimulée par la mise en place au niveau associatif d'une prime à l'embauche pour fidéliser les équipes,

- L'organigramme de l'établissement a été retravaillé et le Codir stimulé pour participer à cette dynamisation,

- Un nouvel horaire de travail a été proposé et l'adhésion obtenue pour harmoniser les conditions de travail dans l'établissement, impactant ainsi l'organisation du travail et les postes de travail.

- La reconstitution progressive d'une équipe médicale et paramédicale a été engagée dans un contexte de grande pénurie de soignants et les recrutements suivants ont pu être réalisés :

- Médecin Coordonnateur (80%) & prescripteur (20%) à temps plein,
- Cadre de santé expérimentée, temps plein,
- Psychologue temps partiel (CDI prenant effet début avril 2023),
- Psychomotricienne temps partiel,

Néanmoins, il faut noter la difficulté de recrutement sur les postes Infirmiers qui ne nous a pas permis en 2022 de stabiliser une équipe infirmière en CDI : 3 postes sur 4 sont vacants en CDI à fin 2022.

Nous devons continuer dans ce domaine à faire appel à des vacataires dont certains interviennent régulièrement dans l'établissement. Outre le coût financier engendré qui est important, cela ne nous permet pas de pérenniser notre organisation des soins, autant que nous le souhaitons.



Le taux d'occupation à progressivement monté à compter de septembre 2022 pour atteindre les 100% dès le début de l'année 2023. Nous avons des adressages et demandes d'admissions en nombres ce qui nous permet de voir l'avenir plus sereinement. Ainsi les prévisions d'activité pour l'année 2023 sont optimistes avec un taux d'occupation à 98 %.

Les équipes sont volontaires pour accompagner les résidents dans les meilleures conditions possibles et se mobilisent autour de plusieurs projets tournés vers la qualité de l'accompagnement et portés par l'accompagnement Vis l'Age[®]. Ainsi nous avons développé cette année le pilier accompagner la vie jusqu'au bout. Nous avons aussi pu ouvrir la deuxième unité de vie protégée et travaillons à l'ouverture du PASA de 14 places au second semestre 2023.



Résidence autonomie Eugénie Milleret

200, rue Portalières des masques
34000- Montpellier



Directeur : Francis Covato



Une année 2022 riche en nouveautés : travaux de rénovation, nouvelle direction, préparation à l'ouverture de l'établissement aux laïcs.

38 places

36 logements permanents

2 logements de passage

Depuis 2015, naissance de la loi d'adaptation de la société au vieillissement; les résidences autonomie ont connu une évolution positive car elles représentent une alternative entre le domicile et l'EHPAD.

Cette position dans le champ de l'accompagnement des personnes âgées peut paraître dérisoire. Toutefois les résidences autonomie répondent bien à un besoin important sur le terrain, et nous pensons qu'il le sera encore plus dans les années à venir où la question sur le devenir des EHPAD se pose.

Pour rappel, à l'inverse d'un EHPAD, leur hébergement ne se caractérise pas par un accueil en chambre mais par la mise à disposition d'un studio ou d'un appartement.

Considéré comme du domicile, vivre en résidence autonomie permet aux résidents d'être libres d'aller et venir comme ils le souhaitent et de bénéficier de plusieurs actions de prévention. La coordination d'intervenants internes et extérieurs permet également d'agir en amont des urgences et de soutenir l'autonomie (plutôt que d'accompagner la dépendance uniquement). La prise en charge se veut préventive, plus adaptée et moins stigmatisante pour les personnes accueillies.

Le forfait autonomie, financement accordé par le département dans le cadre d'un CPOM, permet de financer en partie cette mission de prévention. Entre apprentissage de connaissances, partages d'expériences et sensibilisation, elles deviennent de véritables lieux de ressources pour les personnes accueillies, mais aussi les personnes âgées du quartier ou les proches.

Notons que le projet social qui découle de ces structures vient en opposition avec les résidences services (RSS), dont le projet repose sur de la promotion immobilière. Bien qu'elles accueillent le même public, du fait de leur réglementation mais aussi de leur ancrage dans le secteur médico-social, les résidences autonomie sont plus à même d'accompagner les résidents en perte d'autonomie. Également soumises à des contrôles menés par des instances publiques, elles restent garantes d'un accompagnement de qualité.

Les résidences services s'avèrent être plus libres mais moins enclines à offrir une prise en charge globale et accessible (loyers plus élevés, prestations à la carte). Souvent confondues, elles sont pourtant bien différentes à tout point de vue.

Les résidences services s'avèrent être plus libres mais moins encline à offrir une prise en charge globale et accessible (loyers plus élevés, prestations à la carte). Souvent confondues, elles sont pourtant bien différentes à tout point de vue.

C'est dans ce contexte qu'il a été décidé entre l'Association Eugénie Milleret, sous mandat de gestion de Chemins d'Espérance, et La Province des Religieuses de l'Assomption une rénovation totale du bâti existant à Montpellier anciennement Foyer logement depuis 1981. Ces travaux ont débuté en 2019 et viennent de se terminer fin 2022 avec un an de retard. Ce dernier impacte énormément les comptes car il n'était pas possible d'admettre des résidents sur cette période.

Aujourd'hui cet établissement classé RA (Résidence Autonomie), agréé pour 36 logements permanents et 2 logements de passage, accueille 24 Sœurs religieuses de l'Assomption. Il vient de s'ouvrir à l'admission de laïcs dont les premiers sont entrés en ce début d'année 2023. Sœur Catherine en est la responsable de communauté. Une nouvelle direction est arrivée en Juin 2022 avec comme objectif l'accompagnement de la transition « Foyer des Sœurs » à Résidence autonomie ouverte au public laïc mais aussi l'accompagnement des règles liées au ESMS.



Objectifs à horizon 2025

Le premier objectif reste le rythme de croisière en taux d'occupation de l'établissement avec la réussite de la transition de l'accueil des laïcs. Par ailleurs, la résidence reste en veille sur toutes les réglementations en cours et prépare son évaluation HAS prévue au premier trimestre 2025.

Mais aussi pour maintenir le plus longtemps possible les résidents dans l'établissement une réflexion est menée avec les autorités sur la possibilité d'activation du FSE (Forfait soins courants) existant avant 2015 pour les résidences autonomie.



EHPAD La Rose des Vents

7, rue Peyre Ferry

83000 - Toulon

EHPAD Canto Maï
175 chemin de Canto Maï
83190 - Ollioules



Directeur : **Francis Covato**

Directrice Adjointe Canto Maï : **Barbara Bardin**



« La perfection n'est pas atteignable, mais si nous visons la perfection, nous pouvons atteindre l'excellence ». Vince Lombardi

Tel est l'objectif de Chemins d'Espérance Sud-Est. C'est un pôle regroupant des établissements de Chemins d'Espérance : La Rose des Vents ; accueil de jour Rose des Vents (Toulon) ; Canto Maï (Ollioules) et de mandats de gestion : RA Eugénie Milleret (Montpellier) ; Notre Dame de la Charité du Bon Pasteur (Marseille). Il rayonne sur 3 Départements : Le Var, Les Bouches-du-Rhône et l'Hérault. Il est dirigé par un Directeur de pôle aidé d'une directrice adjointe, d'un directeur de site et des adjointes de direction.

La majorité des personnes accueillies au sein des EHPAD présentent de grandes difficultés dans la réalisation des actes de la vie courante. Aussi, les équipes pluridisciplinaires s'attachent quotidiennement à assurer à chaque étape de la journée, un accompagnement répondant au mieux aux habitudes de vie des résidents mais également à leurs souhaits et/ou ceux de leurs familles.

Au niveau du VAR

L'exercice 2022 est une étape de transition entre deux périodes essentielles dans la vie des Etablissements du Var, impactant leur devenir :

- Le cycle 2018-2022, constituant la période d'application des Projets d'Établissement, dont les orientations stratégiques s'inscrivaient dans le cadre du Contrat Pluriannuel d'Objectifs et de Moyens (CPOM), restait en attente de signature de la part des autorités depuis 2018.
- Le cycle 2023-2027 constituant la période d'application du futur Projet d'Établissement dont les orientations stratégiques s'inscrivent aussi dans le cadre d'un nouveau Contrat Pluriannuel d'Objectifs et de Moyens (CPOM) de la même période mais intégrant les actions restées en instance depuis 2018.

Cette année de transition a notamment été cruciale pour préparer l'établissement à entrer dans un nouveau cycle 2023-2027 marqué par des évolutions majeures, principalement de deux natures : réglementaire, sociodémographique.

Au niveau réglementaire, comme évoqué plus haut, la contractualisation d'un CPOM pour les établissements du VAR et le renouvellement de celui de l'Hérault ; ce dernier étant différent car il n'est orienté que sur le maintien de l'autonomie ; apporte certes des objectifs mais surtout l'espoir d'une révision de la coupe GMP. Selon le résultat, des moyens supplémentaires seront alloués pour les 5 prochaines années.

Par ailleurs, en aval de la signature, la mise en place d'une structure organisationnelle susceptible, d'une part d'assurer au quotidien un suivi rigoureux des indicateurs validés, et d'autre part d'atteindre les objectifs fixés devient cruciale.

En effet, le CPOM fera l'objet d'un suivi annuel détaillé des indicateurs de performance et objectifs visés.

A un niveau sociodémographique, les efforts gouvernementaux, orientés uniquement vers le maintien des personnes âgées à leur domicile, ont aujourd'hui fortement contribué à faire évoluer le profil de personnes accueillies en EHPAD. Ainsi la moyenne d'âge des résidents admis est de 86 ans en augmentation et la durée moyenne de séjour en baisse. En effet du fait de l'avancement en âge, les personnes entrant en EHPAD présentent davantage de pathologies multiples, également davantage de complications de maladies chroniques, etc.

Ces évolutions sociodémographiques ne sont pas sans conséquence pour les établissements. En effet, les besoins et attentes des résidents (ou encore de leur famille) évoluant les établissements doivent s'adapter à ces évolutions, en terme d'accompagnement et de fonctionnement interne en proposant des prestations diverses et variées.

En terme d'accompagnement, les établissements du Var se sont depuis de nombreuses années engagés dans une diversification large de ses modes d'accompagnement : l'UVP accueillant des personnes souffrant de pathologies Alzheimer ou apparentées, un PASA et un ainsi qu'un Accueil de Jour, permettant l'accueil de personnes atteintes d'Alzheimer en tout début de stade.

Cette gamme variée d'accompagnement offre aujourd'hui sur le territoire varois un positionnement fort, à soutenir à tout prix pour garantir sur le long terme l'attractivité des établissements dans un contexte concurrentiel de plus en plus prégnant.

À Canto Mai 116 places

dont 6 en Accueil de jour et
10 en Unité Alzheimer

100%

Des places habilitées
à l'aide-sociale

746

GMP

223

PMP



À La Rose des Vents

69 places

dont 14 au PASA

708

GMP

204

PMP



Ehpad Merici

11 avenue du Stade Nautique

64000 Pau

Directeur : Frédéric Payan

Mandat de gestion

“

L'année 2022 est une année marquante à bien des égards. Elle dessine les contours d'un retour à une vie normale en assouplissant progressivement les mesures de restrictions liées au Covid et en jalonnant l'avenir de Merici des empreintes de Chemins d'Espérance. Merici aura relativement bien traversé cette crise sanitaire interminable tant au niveau des résidents que des salariés, les uns comme les autres ayant déployé toute leur énergie et leur savoir-faire pour conserver un lieu de vie et d'envies.

Après 3 années de crise, et malgré un engagement sans faille des personnels pour préserver la qualité de vie dans l'établissement, force est de constater qu'il est facile d'interdire ou supprimer et qu'il faut plus de temps pour reprendre les activités mises de côté les temps de confinement.

Le retour des bénévoles, la reprise des sorties extérieures, les visites des élèves des classes alentour, sont le signe de ce retour à la normale tant souhaité par tous.

Pour autant, les bénévoles, s'ils ont été plus rares, n'ont jamais délaissé l'établissement et leur fidélité et leur implication au plus fort de la tempête auront servi de phare pour nous ramener plus forts à notre port d'attache.

Des équipes soudées

Il n'est pas possible d'évoquer ces années si difficiles sans saluer également le travail et la loyauté des salariés qui ont tous les jours relevé le défi d'être là pour les résidents et quelques soient les contraintes qui leur étaient imposées.

Et demain...

Merici appartient à la congrégation des sœurs Ursulines de l'Union Romaine.

Les Ursulines de l'union romaine se consacrent essentiellement à l'enseignement.

C'est à ce titre, qu'elles décident de construire la maison de retraite Merici en 1972, portée par l'association Merici, derrière l'école Sainte-Ursule à Pau pour accueillir les sœurs âgées. Merici a le privilège d'être situé dans le prolongement du boulevard des Pyrénées avec une vue imprenable sur la chaîne des Pyrénées.

Comme toutes les congrégations religieuses en France, la congrégation des Ursulines est confrontée au vieillissement de ses sœurs et à la baisse inexorable de ses effectifs.

C'est à ce titre, et avec l'objectif de pérenniser l'œuvre et les valeurs de la congrégation, que le Conseil d'Administration de Merici a fait le choix au 1er juillet 2022 de confier l'établissement Merici à une association partenaire Chemins d'Espérance.

Dans un premier temps, cette « transmission » se concrétise par la signature d'un mandat de gestion et elle se finalisera par un transfert juridique programmé au 1er janvier 2025.

91 ans

Moyenne d'âge des résidents

41 places

100%

Des places habilitées à l'aide-sociale

665

GMP

238

PMP

La formation comme ressource

L'accompagnement des résidents a été bousculé par les interdictions, les confinements et la multitude de règles astreignantes. Dans des périodes aussi compliquées, il est nécessaire de ne jamais perdre de vue les objectifs du projet d'établissement et le sens que nous donnons à nos actions.

La formation permet d'en redéfinir les contours en rappelant les missions de chacun et en donnant les outils pour mieux y répondre.

Merici a depuis de nombreuses années construit son projet d'accompagnement sur la philosophie du soin Humanitude. Cette philosophie du soin rejoint la démarche de bienveillance adoptée par Chemins d'Espérance. Elle permet de sensibiliser les soignants au respect de l'Humanitude des résidents et de toujours trouver du sens dans leur accompagnement.

En 2022, l'animatrice a été formée 8 jours aux nouvelles approches de l'animation pour apprendre à créer et mettre en place le projet de vie sociale et un infirmier a suivi la formation de référent Humanitude. Cet engagement confirme la volonté de Merici et de ses salariés de tout mettre en œuvre pour favoriser la vie dans l'établissement.



Des perspectives motivantes

2022 s'achève avec un assouplissement des mesures COVID qui augure le retour à des jours de vie plus en adéquation avec nos aspirations. L'arrivée concomitante de Chemins d'Espérance, nous conforte dans l'idée que 2023 est plein d'espoirs.

Ehpad Maria Consolata

205 Boulevard du Cami Salié

64000 Pau

Directeur : Frédéric Payan

Mandat de gestion



L'année 2022 est une année charnière. Après 3 années de crise sanitaire qui auront marqué les esprits et profondément bouleversé notre secteur d'activité, le retour à une vie "normale" s'annonce progressivement. C'est aussi l'année de signature du mandat de gestion avec Chemins d'Espérance qui permettra de pérenniser l'action et les valeurs de la congrégation au travers d'un partenariat choisi. Enfin, dans un contexte de tension RH extrême, aggravé par la médiatisation négative des Ehpad, l'engagement et le professionnalisme des équipes en place auront permis de garder le cap dans une mer très agitée.

87 ans

Moyenne d'âge des résidents

74 places

100%

Des places habilitées à l'aide-sociale

737

GMP

242

PMP

Cela fait maintenant 3 années que le COVID perturbe notre quotidien et si les 2 années précédentes ont été clémentes en termes d'incidence, les clusters de l'année 2022 ont été très éprouvants pour les résidents et les salariés.

Pour autant, malgré un contexte toujours très compliqué, il nous faut souligner la patience et la considération des résidents et de leurs familles et proches qui nous a permis d'aborder cette crise avec sérénité.

Des salariés mobilisés

Il ne se passe pas une semaine sans que l'image des EHPAD ne soit ternie par des articles dénonçant des actes de maltraitance. S'il n'est pas question d'ignorer que des dérives ou négligences puissent affecter la prise en soin des résidents, il serait très dommageable que cela puisse nuire à l'ensemble des professionnels mobilisés pour le bien être des résidents.

Qui peut imaginer que les personnels soignants ne soient pas pleinement investis et impliqués dans un processus d'accompagnement digne et respectueux. accompagner du mieux possibles les personnes fragilisées qui nous sont confiées.

Les personnels de Maria Consolata ont été présent tout au long de la crise et ils ont fait le choix et pris l'initiative d'adapter leur planning de travail pour mieux répondre aux besoins des personnes accompagnées.

C'est cet état d'esprit qui aura permis, dans un contexte de pénurie de personnel sans précédent, de toujours disposer des compétences nécessaires et suffisantes pour accompagner du mieux possibles les personnes fragilisées qui nous sont confiées.

Préparer l'avenir

Maria Consolata appartient à la congrégation des sœurs de Notre Dame de Charité du Bon Pasteur (NDCBP) dont le siège est situé à Angers.

La congrégation de Notre-Dame de Charité du Bon Pasteur, dite des Sœurs du Bon Pasteur d'Angers, également appelée les Sœurs de Notre-Dame de Charité du Bon Pasteur, est une congrégation religieuse catholique fondée en 1835 par Marie-Euphrasie Pelletier, pour venir en aide aux femmes et aux enfants en difficulté.

Comme toutes les congrégations religieuses en France, NDCBP est confrontée au vieillissement de ses sœurs et à la baisse inexorable de ses effectifs.

C'est à ce titre, et avec l'objectif de pérenniser l'œuvre et les valeurs de la congrégation, que NDCBP a fait le choix au 1er juillet 2022 de confier l'établissement Maria Consolata à une association partenaire Chemins d'Espérance. Dans un premier temps, cette « transmission » se concrétise par la signature d'un mandat de gestion et elle se finalisera par un transfert juridique programmé au 1er janvier 2025.

Traverser la crise RH

Comme beaucoup de secteurs, bâtiment, hôtellerie, restauration... le médico-social n'échappe pas à la pénurie de personnel. Le manque de personnel soignant fragilise les équilibres nécessaires au bon fonctionnement de nos établissements et nous devons redoubler d'attention et d'imagination pour préserver les conditions de travail de nos salariés, voir les améliorer. Maria Consolata fait partie de 15 établissements retenus dans le cadre d'un appel à manifestation d'intérêt de l'ARS, pour la mise en place d'actions pour améliorer la Qualité de Vie et des Conditions de Travail (QVCT) des professionnels des établissements médico-sociaux. Un enjeu essentiel qui s'inscrit pleinement en réponse aux problématiques d'attractivité des métiers et de fidélisation des professionnels que rencontrent les établissements.

Maria Consolata pourra ainsi poursuivre sa politique initiée depuis plusieurs années et qui consiste à « prendre soin du soignant, pour prendre soin du soigné ».

L'EHPAD a également poursuivi sur 2022, la formation Humanitude engagée depuis 2019. Cette philosophie du soin rejoint la démarche de bientraitance adoptée par Chemins d'Espérance. Elle permet de sensibiliser les soignants au respect de l'Humanité des résidents et de toujours trouver du sens dans leur accompagnement.

Actualisation des moyens...

Depuis la signature de son CPOM en 2020, les ressources attribuées ne correspondent plus du tout au besoin de l'établissement et les financeurs ont été sollicités pour corriger cette situation.



A la recherche du temps perdu...

2022 s'achève avec un assouplissement des mesures COVID qui augure le retour à des jours de vie plus en adéquation avec nos aspirations. L'arrivée concomitante de Chemins d'Espérance, nous conforte dans l'idée que 2023 est plein d'espoirs.



Ehpad Notre-Dame du Bon Pasteur

14 rue Paul Langevin

38000 SAINT-MARTIN D'HERES

Mandat de gestion

Directeur : Inuk Pinel



Une année de transition, avec le licenciement du précédent directeur fin 2021 et l'arrivée du nouveau, en juin 2022. Une assistance technique de Chemins d'Espérance et une gestion des affaires courantes assurée par Sylvian BOREL sur les six premiers mois.

Un choix très ferme de la Congrégation de ND de Charité du Bon Pasteur de clarifier la gouvernance de l'EHPAD en confiant un mandat de gestion à Chemins d'Espérance et en positionnant la responsable locale de la Congrégation sur l'animation de sa communauté et non plus dans la gestion de l'EHPAD.

Une démarche participative avec tous les résidents et les familles a été initiée sur l'été 2022 : « Imaginer ma Maison idéale au Bon Pasteur ». Des expressions individuelles et collectives qui ont permis d'identifier les points d'appui, les pistes d'amélioration et de bâtir une ambition commune à la maison.

Trois axes prioritaires retenus :

- Assurer une prise en charge du résident et une qualité du soin normalisée

- Proposer une restauration et une hôtellerie de niveau professionnel
- Faire de la Maison, un lieu de vie d'exception

Une prise en charge des résidents sécurisée et de qualité :

Reconstituer des équipes de soins en recrutant des soignants compétents, passionnés par le métier, qui s'inscrivent dans une logique d'équipe et d'améliorations contributives. Un médecin coordonnateur, une nouvelle infirmière cadre, 3 nouvelles infirmières, 19 aides-soignants, une ergothérapeute ont été recrutés en quelques mois...

Une organisation des services à construire, un circuit du médicament à mettre en place, des protocoles à rédiger, du matériel à réorganiser et à compléter, un système d'informations à renseigner et à utiliser, une digitalisation des dossiers, un plan de formation à penser...

Autant de challenges pour 2023 qui permettront d'avancer sur la qualité de prise en charge des résidents !

Une restauration et une hôtellerie de niveau professionnel

Une internalisation de la cuisine au 1er novembre, faisant suite à 27 ans d'un prestataire installé et inerte.

Une équipe de cuisine embauchée à cet effet, avec pour contraintes de ne servir que des plats faits maison, à partir de produits frais et de circuits courts : à ce jour, 93 % de produits régionaux.

Du matériel de cuisine non entretenu depuis 30 ans à reprendre en urgence. Instaurer une qualité de service à table digne d'un restaurant.

91 ans

Moyenne d'âge des résidents

68 places

100%

Des places habilitées à l'aide sociale

736

GMP

234

PMP

Réorganiser les équipes de ménage en optimisant les postes et en mettant en place la notion de contrôle qualité de l'entretien. Reprendre l'organisation de la buanderie en sécurisant le circuit du linge des résidents. Développer un axe fort autour de l'animation et de la vie sociale en proposant des activités adaptées à chaque typologie de résidents, mettre en place des partenariats favorisant l'ouverture de la Maison sur l'extérieur : ramener de la vie au sein de l'établissement (écoles, conservatoire de musique, centres de loisirs, troupes de théâtre...).

Faire de la Maison, un lieu de vie d'exception...

- Relancer la maintenance des locaux et du parc en travaillant sur un plan d'investissements à court et moyen terme, tant sur les aspects de rénovation que sur la transformation de la maison pour les 20 ans à venir.
- Engager l'EHPAD dans l'ère des transitions énergétique et écologique en proposant l'ambition de neutraliser l'empreinte carbone de la Maison dans les 10 ans à venir : raccordement au chauffage urbain, installation de panneaux solaires, récupération d'eau de pluie, isolation thermique, repenser l'éclairage intérieur, déminéralisation des espaces extérieurs...
- Aménager dans le parc des parcours sensoriels, des lieux de rencontres, des lieux plus intimistes pour les familles...
- Mettre en valeur le côté historique du bâtiment : reconstitution du cloître ancien, embellissement des parties moyenâgeuses du château.
- Permettre à chaque résident de devenir chatelain dans sa dernière demeure... !

Préparer le rapprochement avec Chemins d'Espérance

Harmoniser les pratiques de gestion, les accords sur le temps de travail, les usages avec ceux de Chemins d'Espérance. Accompagner la communauté et la Congrégation de ND de Charité du Bon Pasteur dans la préparation de l'avenir et des valeurs du Bon Pasteur à pérenniser dans le projet de la maison de Saint-Martin-d'Hères.



Maison de retraite de Notre-Dame de Charité du Bon Pasteur

23 Chemin de la Colline St Joseph
13009 Marseille

Directeur : Jean-François Duluc

Mandat de gestion



Au 1er juillet 2022, l'établissement signe un mandat de gestion avec l'association Chemins d'Espérance, pour une intégration totale prévue au 1er janvier 2025.

L'établissement appartient à la Congrégation des Sœurs de Notre Dame de Charité du Bon Pasteur depuis 1862. Après avoir accueilli des jeunes filles confiées par l'aide sociale à l'enfance et la PJJ, il reçoit l'agrément en 1972 pour accueillir les sœurs âgées de la Congrégation. Dans les années 2000, après des travaux de rénovation et d'extension, l'établissement devient EHPAD et s'ouvre à d'autres congrégations et aux laïques. La capacité est alors de 80 places.

En 2014, une Unité d'Hébergement Renforcé (UHR) de 12 places, permet d'accueillir des personnes atteinte de la maladie d'Alzheimer présentant des troubles sévères du comportement.

Une soixantaine de salariés permanents sont présents au service des résidents.

Des activités nombreuses et variées permettent de maintenir un lien social entre les résidents et leur environnement familial ou amical au sein de la maison. Le caractère intercongrégation constitue un marqueur fort auquel nous sommes tous attachés et que nous nous efforçons de faire perdurer.

En 2022, les activités intergénérationnelles ont repris avec la crèche présente sur le site. Le premier CPOM devrait être négocié en 2023 et l'évaluation externe est programmée pour 2026.

92 places



Le centre de séminaires Enclos Rey un service Chemins d'Espérance



Trois chiffres pour 2022 !

Nous avons réalisé 5 558 nuitées, organisé 822 événements dans nos salles et servi 26 900 repas au self.

Un début d'année compliqué avec une fermeture en janvier et février à la suite de la recrudescence du Covid. A partir de mars, reprise de notre activité avec nos 36 chambres rénovées et nos 8 salles de séminaire.

Séminaire

L'enclos Rey dispose de **huit salles de réunion modulables**, pouvant accueillir des **groupes de 10 à 200 personnes**.

Elles sont toutes équipées du WIFI, de micros, de vidéos-projecteurs. La visio-conférence est disponible. Les salles peuvent être aménagées en fonction de vos besoins.

Nous serons à vos côtés pour vous conseiller et vous accompagner, pour que votre événement se déroule au mieux.

Les accueils-café et pauses gourmandes sont possibles aux horaires qui vous conviennent.

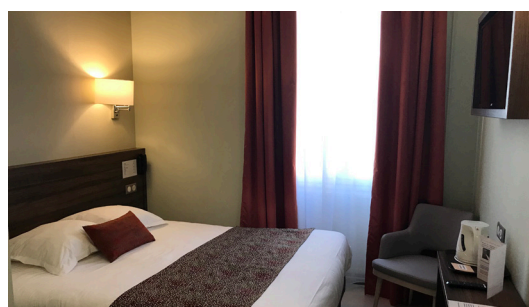


Restauration

L'Enclos Rey vous propose une formule **en self service**, dans une salle de restauration lumineuse donnant sur un petit jardin.



Hébergement



36 chambres récemment rénovées sont à votre disposition, pour passer des nuits en toute sérénité et dans le calme. Elles sont toutes équipées d'une salle de bain individuelle, d'une télévision et d'un accès Wifi.

Le petit déjeuner est inclus dans la nuitée.

Pour toute demande, contactez-nous !

01 44 37 34 00 - enclosrey@cheminsdesperance.org - www.enclosrey.fr

Merci pour votre confiance.



CHEMINS D'ESPÉRANCE
l'âge en partage

57, rue Violet - 75015 paris
01 44 37 34 99
contact@cheminsdesperance.org

cheminsdesperance.org

